

## प्रकरण तिसरे

दाणेदार मिश्र खत कारखाना मर्यादित, झकडी -  
प्रगती

---

### ३.१ प्रस्तावना :

मागील दुस-या प्रकरणामध्ये अभ्यासाच्या पध्दती आणि माहिती गोळा करण्याच्या पध्दती यांचे विवेचन केले आहे. प्रकरण तिसरे हे दाणेदार मिश्र खत कारखाना मर्यादित, झकडी यांनी स्थापनेपासून दि. ३०-६-१९८९ पर्यन्त केलेल्या प्रगतीच्या आढाव्यासंबंधी आहे. या प्रकरणात उत्पादन, विक्री, नफा तसेच कर्मचारी वर्गात होणारा बदल व कर्मचा-यांचा पगार व वेतनश्रेणी त्याच बरोबर खत कारखान्यासंबंधी माहिती विषयीचे विवेचन केले आहे.

### ३.२ दाणेदार मिश्र खत कारखाना मर्यादित, झकडी - सर्वसाधारण माहिती :

#### ३.२.१ स्थापना -

शेती मालाची किफायतशीर विक्री करून देणे व शेतीमालाच्या उत्पादनाकरिता लागणारा सर्व माल शेतक-यांना योग्य दरात पुरवठा करणे हे संघाचे प्रमुख उद्दिष्ट असल्यामुळे शेतक-यांची खताची गरज मागविण्यासाठी १९४७ साली कोल्हापूर दरबार कडून दहा वर्षे मुदतीने बिनव्याजी दहा हजार रुपये व झकडी कॅम्पाजवळ पाच स्कर जागा मिळवून संघाने हाडाचे खत तयार करण्यासाठी बोनमिल फॅक्टरी उभारली. परंतु हाडाच्या अमु-या पुरवठ्यामुळे ही मिल चालू ठेवणे अशक्य झाले. शेवटी शेतक-यांना खताचा पुरवठा करण्यासाठी संघाने झकडीमध्ये सन १९६८ मध्ये दाणेदार मिश्र खत कारखाना स्थापन केला.

३.२.२ व्यवस्थापन -

दाणोदार मिश्र स्वतः कारखाना मर्यादित, झुडीचे स्वतंत्र व्यवस्थापन नाही. स्वतः कारखान्यावरती शोकररी सहकारी संघ लि., कोल्हापूर मुख्य कार्यालय येथील स्वतः विभागातून नियंत्रण ठेवले जाते. त्याच बरोबर स्वतः कारखान्यासाठी स्वतंत्र समासदत्व नाही. शोकररी सहकारी संघाची ती एक शाखा आहे.

३.२.३ स्वतः कारखाना उभारणीसाठी लागलेले  
मांडवल व जागा -

दाणोदार मिश्र स्वतः कारखाना मर्यादित, झुडी मधील युनिट नंबर एक उभा करण्यासाठी रु. २१,८२,००० लागले आहेत व युनिट नंबर दोन उभा करण्यासाठी रु. ३४,४५,००० लागले आहेत. सदर मांडवल शोकररी सहकारी संघाने उभा केले आहे. तसेच युनिट नंबर एक साठी १८० १०० फूट व युनिट नंबर दोनसाठी १२० १०० फूट इतकी जागा लागली आहे.

३.२.४ क्रेते मांडवल -

स्वतः कारखान्यासाठी स्वतंत्र स्वह्मात क्रेते मांडवल नाही. संपूर्ण कच्चा माल संघाच्या मुख्य कार्यालयातील स्वतः विभागामधून पाठविला जातो. स्वतः विभाग स्वतः कच्चा माल खरेदी करित असल्यामुळे स्वतः कारखान्यासाठी क्रेते मांडवल स्वतंत्र ठेवण्याची गरज भासत नाही.

३.२.५ दैनिक उत्पादन क्षमता :

स्वतः कारखान्याची दैनिक उत्पादन क्षमता युनिट नंबर एक १०० मेट्रीक टन व युनिट नंबर दोन १५० मेट्रीक टन अशी आहे. म्हणजे दिवसाची संपूर्ण उत्पादन क्षमता २५० मेट्रीक टन इतकी आहे. स्वतः कारखान्याची महिन्याची व वर्षाची उत्पादन क्षमता अनुक्रमे ६२५० मेट्रीक टन व ७५०००

मैट्रीक टन उत्पादन केले आहे. म्हणजे आतापर्यन्त ६० टक्के उत्पादन दामता वापरात आणली आहे.

३.२.६ खतसाठा गोडावन दामता -

दाणेदार मिश्र खत कारखाना मर्यादित, ह्कडी यांच्या खतःच्या मालकीच्या गोडावनमध्ये ४५०० टन खताच्या साठ्याची दामता आहे.

३.२.७ खत उत्पादन ग्रेड :

खत कारखान्यामध्ये १५:५:५, १५:१५:१५, १८:१८:१०, १०:२०:२०, २०:१०:१०, २०:२०:० या उत्पादन ग्रेडची खते तयार होतात. ही खते तयार करीत असताना खालील प्रमाणे नत्र, स्फुरद व पालाश लागते.

खत कारखान्यामध्ये १५:५:५ या उत्पादन ग्रेडचे एक टन खत तयार करण्यासाठी १५०.०६ किलो नत्र व ५०.९२ किलो स्फुरद तसेच ५१ किलो पालाश लागते.

तसेच १५:१५:१५ या उत्पादन ग्रेडचे एक टन खत तयार करण्यासाठी १५०.५६ किलो नत्र व १५०.२२ किलो स्फुरद तसेच १५० किलो पालाश लागते.

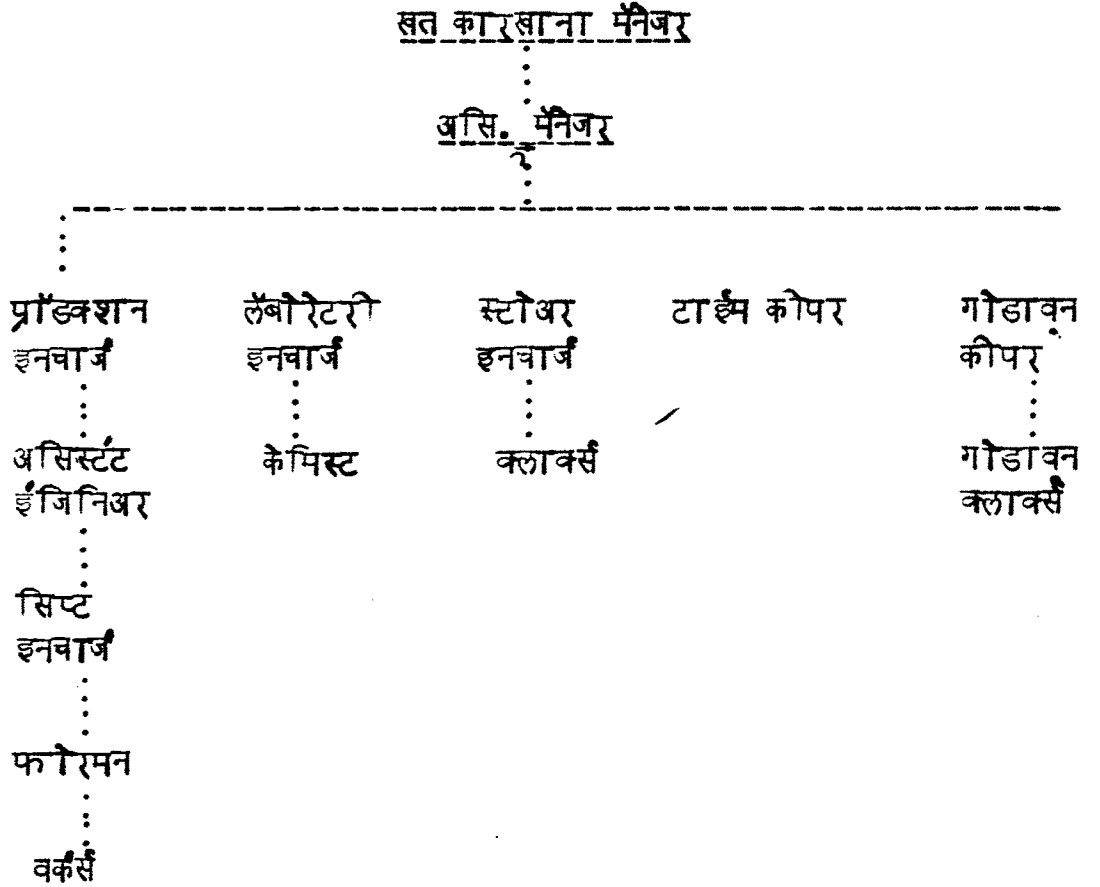
तसेच १८:१८:१० या उत्पादन ग्रेडचे एक टन खत तयार करण्यासाठी १८०.१८ किलो नत्र व १८०.१२ किलो स्फुरद त्याच बरोबर १००.८ किलो पालाश लागते.

तसेच १०:२०:२० या उत्पादन ग्रेडचे एक टन दाणेदार मिश्र खत तयार करण्यासाठी १००.४२ किलो नत्र व २०१.८ किलो स्फुरद त्याच बरोबर २००.४ किलो पालाश लागते.

२०:१०:१० या उत्पादन ग्रेडचे स्क टन दाणेदार मिश्र त्तत त्ततार करण्यासाठी २००.४६ किलो नत्र व १०१ किलो स्फुरद त्तत १००.२ किलो पालाश लागते.

त्तत २०:२०:० या उत्पादन ग्रेडचे स्क टन दाणेदार मिश्र त्तत त्ततार करण्यासाठी २००.०४ किलो नत्र व २००.८ किलो स्फुरद लागते व यामध्ये पालाश वापरले जात नाही.

### ३.२.८ त्तत कारखाना प्रशासन कर्मचारी विभागणी



### ३.२.९ उत्पादनासाठी लागणारा कच्चा माल -

कारखान्यामध्ये त्तत उत्पादन करण्यासाठी अमोनियम सल्फेट, युरिया, डाय अमोनियम फॅास्फेट, सुपर फॅास्फेट, डोलोमाईट पावडर व पोटॅश इत्यादी कच्चांमाल लागतो.

वरील कच्चामाल पुढील ठिकाणावरून आणला जातो :

- अ) युरिया - मॅंगरोल केमिकल्स, राष्ट्रीय केमिकल्स फर्टिलायझर्स, झुआरी अॅग्री केमिकल्स लि., गोवा, इफको, कृष्को इत्यादी.
- ब) अमोनियम सल्फेट - गुजरात स्टेट फर्टिलायझर कंपनी, महाराष्ट्र स्टेट मार्केटिंग फेडरेशन लि., बाँम्बे, स्टील अथॉरिटी ऑफ इंडिया, महाराष्ट्र वेअर हाऊसिंग कापॉरेशन, पुना इत्यादी.
- क) सुपर फॉस्फेट - रामा कृष्णे रसायन, पुणे, धरमशी मोरारजी अॅन्ड केमिकल्स, वेस्ट इंडिया केमिकल्स लि., भारत सुपर इत्यादी.
- ड) हाय अमोनियम फॉस्फेट - झुआरी, राष्ट्रीय केमिकल्स फर्टिलायझर, मॅंगरोल केमिकल्स, गुजरात स्टेट फर्टिलायझर कंपनी, इंडियन पोर्टॅश, इफको इत्यादी.
- इ) डोलोमाईट पावडर - बेळगाव व खानापूर.
- ई) पोर्टॅश - इंडियन पोर्टॅश लि., बाँम्बे.

३.२.१० कच्चामाल वाहतूक व्यवस्था :

शेत्करी सहकारी संघ लि., कोल्हापूर मधोल खत विभाग आपल्याला ज्या कच्चामालाची आवश्यकता आहे त्याची ऑर्डर अगोदर कच्चामाल पुरविणाऱ्या कंपन्यांना देतो त्यानुसार कंपनी स्वतः ७५ टक्के स्वतःचाने कच्चामाल रेल्वे व रोड वाहतूक यंत्रणे शेतकरी सहकारी संघाला पोच करतो.

३.२.११ विक्री करणारे धटक :

दाणेदार मिश्र खताची विक्री ही संधाच्या केंद्र सोसायटया, संध मजकूर शाखा, गावपातळीवरील शेक्की सेवा सोसायटया, तालुका खरेदी विक्री संध, कृषी सेवा केंद्र या धटकाद्वारे होते. ही केंद्रे कोल्हापूर, सांगली, सातारा, रत्नागिरी, सिंधुदुर्ग या जिल्हातील असतील तर त्यांना संध त्यांच्या ऑर्डरप्रमाणे स्वतःच्या खर्चाने व स्वतःच्या वाहतूक सोयीद्वारे खत पुरवठा करते. यासाठी खताची ऑर्डर ही कमीत कमी आठ टन असली पाहिजे. तसेच लातूर, नांदेड, बीड, पुणे, उस्मानाबाद, जालना, पंढरपूर, अकलूज, सोलापूर या ठिकाणी माल वाहतूक संधाच्या व इतर ट्रान्स्पोर्ट विभागाभार्फत केली जाते. याचा वाहतूक खर्च माल खरेदी करणारी संस्था देते.

३.२.१२ कमिशन -

कोल्हापूर, सांगली, सातारा, रत्नागिरी व सिंधुदुर्ग या जिल्हातील संध मजकूर केंद्र, तालुका संध व जिल्हा पातळीवरील संधांना टनाला रु. ३५-०० व सहकारी संस्था, कृषी सेवा केंद्र, याना टनाला रु. २५-०० व व्यक्ती समासद टनाला रु. २०-०० कमिशन दिले जाते. इतर भागासाठी कमिशन न देता कॅश रिबेट टनाला रु. ४०-०० दिला जातो. चेक दिला तर रु. २५-०० रिबेट दिला जातो तसेच वाहतूक म्हणून रु. ५०-०० स्वलत दिली जाते.

३.२.१३ दाणेदार मिश्र खताचे दर -

सध्या दाणेदार मिश्र खताचा दर रु. १७३५-०० आहे. तसेच १०० किलो पोत्याचा दर रु. १७३-५० व ५० किलो पोत्याचा दर रु. ८६-७५ पैसे असा आहे.

### ३.२.१४ बोधचिन्ह :

शेळरी सहकारी संघ लि., कोल्हापूर यांचे बोधचिन्ह हे बैल आहे त्यामुळे त्यांच्या प्रत्येक विक्रीच्या वस्तुवरती बैलाचे चित्र असते म्हणून दाणेदार मिश्र सताला बैलाक्याप दाणेदार मिश्र सत या नावाने संबोधले जाते.

### ३.३ दाणेदार मिश्र सताचे उत्पादन :

शेळरी सहकारी संघ लि., कोल्हापूरच्या हकडीमधील दाणेदार मिश्र सत कारखान्यामध्ये सत उत्पादनाला प्रत्यक्षात सुरुवात १३ एप्रिल, १९६८ मध्ये झाली आहे.

#### ३.३.१ सत उत्पादन प्रक्रिया :

भौतिक दाणेदार मिश्र सताच्या उत्पादनासाठी वेगवेगळ्या प्रकारचा कच्चा माल पावडर फॅर्ममध्ये स्वतंत्र सायलोजमध्ये घेतला जातो. तेथून व्हॅल्युमेट्रिक शॉर्ट कन्व्हेअर बेल्टसव्हन सदरचा माल ग्रेडसाठी दिलेल्या सत्राप्रमाणे त्याचे वजन होऊन मोठ्या फिडींग बेल्टवर येतो तेथून तो रिव्हाल्व्हिंग पेडल कन्व्हेअरमध्ये एकजीव मिश्रण होण्यासाठी पडतो. पुढे रोटरी ग्रॅन्युलेटरमध्ये त्यावर पाण्याची फवारणी व ड्रायर हम्ममध्ये लिफ्टस्चे सहाय्याने उंचावून पडत असता मट्टीतून येणा-या गरम हवेतून जात असता त्याचे गोळीत रूपांतर होऊन सुकविले जाते. सुकलेला माल नंतर व्हायब्रेटिंग स्क्रिनसव्हन ओव्हरसाईज व अंडरसाईज बाजूला करण्यासाठी पाठविला जातो. ओव्हरसाईज व अंडरसाईज माल पुन्हा पावडर फॅर्ममध्ये रिप्रोसेसिंगसाठी जातो. स्क्रिनसव्हन पडणारे त्याच दाणेदार मिश्र सत थोडा वेळ क्युरींगसाठी ढिगात साठविले जाते व नंतर ५० व १०० किलो पॅकिंगमध्ये रितसर मरले जाते.

स्क्रीमधील दाणोदार मिश्र सत कारखान्यामध्ये सन १९६८-६९ पासून सन १९८८-८९ पर्यन्त सताचे किती उत्पादन झाले आहे हे पुढील तक्ता क्र. ३.१ वरून समजून येईल.

३.३.२ वाणिजिक उत्पादन :

या कारखान्यात दरवर्षी होणारे उत्पादन तक्ता क्रमांक ३.१ मध्ये दर्शविले आहे.

तक्ता क्रमांक ३.१

उत्पादन (टनात)

वर्ष	सकण उत्पादन (टनात)	वाणिजिक टक्के बदल
१९६८-६९	१६,६११	-
१९६९-७०	१२,४२४	- २५.२०
१९७०-७१	१८,७९७	+ ५१,२९
१९७१-७२	१७,३८९	- ७.५३
१९७२-७३	१३,४०८	- २२.८६
१९७३-७४	२०,००६	+ ४९.२१
१९७४-७५	२२,५८६	+ १२.९०
१९७५-७६	२४,८९३	+ ९.८५
१९७६-७७	२७,०३०	+ ८.९३
१९७७-७८	२७,०६०	+ ०.११
१९७८-७९	२८,५००	+ ५.३२
१९७९-८०	२६,९६१	- ५.४०



तक्ता क्र. ३.१ (पुढे चालू...)

वर्ष	सकृण उत्पादन (टनात)	वाणिजिक टक्के बदल
१९८०-८१	२४,४१२	- ९.४५
१९८१-८२	२३,२९०	- ४.५९
१९८२-८३	३३,२३१	+ ४२.६८
१९८३-८४	३५,१११	+ ५.६५
१९८४-८५	३६,८३८	+ ४.९१
१९८५-८६	४०,४६८	+ ९.८५
१९८६-८७	४१,४९०	+ २.५२
१९८७-८८	३५,५०४	- १४.४२
१९८८-८९	३८,१३१	+ ७.४०

आधार : दाणेदार मिश्र खत कारखाना मर्यादित,  
हक्की रिकॉर्डब्ल

तक्ता क्रमांक ३.१ हा १९६८-६९ ते १९८८-८९ या कालखंडासाठीचे उत्पादन किती झाले हे स्पष्ट करतो. १९६८-६९ ते १९८८-८९ या कालखंडात खताचे टनात झालेले उत्पादन आणि प्रतिक्रिती त्यात झालेली वाढ अथवा घट स्पष्ट केली आहे. या माहितीवून पुढील बाबी ठळकपणे जाणवतात.

१) १९६८-६९ ते १९८८-८९ या काळात उत्पादन सर्वसाधारणपणे प्रतिक्रिती वाढते आहे असे म्हणता येईल.

२) १९६९-७० च्या तुलनेत १९७०-७१ या वर्षात उत्पादन प्रचंड प्रमाणावर वाढलेले दिसते या कालखंडात उत्पादन जवळजवळ ५२ टक्के (५१.२९ टक्के) नी वाढलेले आहे.

३) १९७०-७१ च्या तुलनेत १९७१-७२ आणि १९७२-७३ या वर्षांत उत्पादनात घट झालेली आहे. १९७१-७२ या वर्षांत उत्पादनात झालेल्या घटोपेक्षा १९७२-७३ या वर्षांत झालेल्या घटीचे प्रमाण तुलनेत जास्त आहे. या वर्षी घट होण्याची कारणे पुढील परिच्छेदात स्पष्ट केली आहेत.

१९७२-७३ या वर्षांत सताच्या उत्पादनामध्ये घटीचे प्रमाण जास्त आहे. कारण शेतकऱ्यांच्याकडून दाणेदार मिश्र सताला मागणी कमी झाली होती. तसेच बाजारामध्ये दाणेदार मिश्र सताला परक इतर सतांची उपलब्धता झाली होती. त्याचबरोबर दाणेदार मिश्र सत तयार करण्यासाठी लागणा-या कच्च्यामालाचा तुटवडा निर्माण झाला होता.

४) १९७३-७४ या वर्षी उत्पादनात ४९ टक्केनी वाढ झालेली दिसते. मधील दोन वर्षांतील घटलेले उत्पादन या वर्षी स्कंदम वाढलेले दिसते. त्याची कारणे पुढीलप्रमाणे सांगता येतील :

१९७३-७४ या वर्षी उत्पादनात मागील दोन वर्षांपेक्षा वाढ अधिक झाली होती याचे कारण बाजारामध्ये दाणेदार मिश्र सताला मागणी वाढली होती तसेच दाणेदार मिश्र सत तयार करण्यासाठी लागणारा कच्चा-माल मोठ्या प्रमाणात उपलब्ध झाला होता. तसेच स्थानिक संस्थांच्या सतांच्या मागणी बरोबरच इतर जिल्हातून सताला मोठ्या प्रमाणात मागणी येऊ लागली. याचे कारण असे की, राज्यामध्ये सहकारी साखर कारखान्यांचे प्रमाण वाढू लागले त्यामुळे ऊसाची लागवड मोठ्या प्रमाणात होऊ लागली. दाणेदार मिश्र सत हे प्रामुख्याने ऊसाला वापरत असल्यामुळे इतर मार्गातून सताची मागणी वाढली.

५) १९७३-७४ ते १९७८-७९ हा कालखंड सर्वसाधारण वाढीचा कालखंड आहे या कालखंडात उत्पादनात दरवर्षी कमी जास्त प्रमाणात का होईना पण वाढ झालेली दिसते.

६) १९७९-८० ते १९८१-८२ या काळात सताचे उत्पादन पुन्हा घटलेले दिसते. या तीन वर्षांत उत्पादनात घट होण्याची कारणे पुढील प्रमाणे सांगता येतील.

दाणेदार मिश्र सत हे प्रामुख्याने ऊस या पिकासाठी वापरले जाते. शेक-र्यानी सुखातीच्या काळामध्ये या सताचा मोठ्या प्रमाणात वापर केला. या सताचा शेतीला अंमल होण्यासाठी पाणीपुरवठा अधिक प्रमाणात केल्यामुळे जमिनीला मीठ फुटून जमीन नापीक बनली त्यामुळे ऊसाच्या उत्पादनामध्ये घट घडून आली आणि म्हणून शेक-र्यानी दाणेदार मिश्र सत वापरण्याचे प्रमाण कमी केले त्यामुळे सताला मागणी कमी होऊन उत्पादनामध्ये घट निर्माण झाली.

७) १९८२-८३ ते १९८६-८७ या काळात सताचे उत्पादन वाढलेले दिसते. माल वाढीचा वेग २ ते १० टक्के याच्या आसपास आहे असे दिसते.

८) १९८७-८८ या वर्षी उत्पादनात घट झालेली दिसते. मात्र त्या घटीच्या तुलनेत १९८८-८९ ची वाढ समाधानकारक आहे असे म्हणता येईल.

९) १९६८-६९ च्या तुलनेत १९८८-८९ च्या उत्पादनाचा विचार केल्यास ते १३० पटीने (१२९.५५ टक्के) वाढलेले दिसते. २० वर्षांतील ही वाढ समाधानकारक असली तरीही प्रगती लक्षाणीय आहे असे म्हणता येणार नाही.

१०) सत उत्पादनात वाढ झालेली प्रकर्षाने जाणवणारी वर्षे ही फक्त १९७०-७१, १९७३-७४, १९८२-८३ स्वढी तीनच वर्षे आहेत. या तीन वर्षांत उत्पादनात लक्षाणीय वाढ झाली आहे.

११) उत्पादनातील चढ-उताराची कारणे व तत्कालीन परिस्थिती याचे विवेचन पुढील प्रमाणे करता येईल.

दाणेदार मिश्र खत उत्पादनामधील चढउतार हे मागणीच्या प्रमाणात खताचे उत्पादन, इतर खतांची उपलब्धता, तसेच खत उत्पादना-साठी लागणा-या कच्च्यामालाची उपलब्धता आणि स्थानिक मागाव्यतिरिक्त बाहेरून खतास मागणी वाढल्यास उत्पादनात वाढ घडून आली आहे. या सर्व कारणांमुळे खत उत्पादनामध्ये चढउतार घडून आले आहेत.

### ३.४ दाणेदार मिश्र खताची विक्री (टनात) :

झकडीमधील दाणेदार मिश्र खताची विक्री ही कारखान्यामार्फत न होता ती शेत्करी सहकारी संघ लि., कोल्हापूर मधील खत विभागामार्फत होते. ही विक्री संघाच्या केंद्र सोसायट्या, संघ मजकूर शाखा, गावपातळी-वरील सोसायट्या, तालुका खरेदी विक्री संघ, कृषी सेवा केंद्र या घटकाद्वारे होते ही केंद्रे कोल्हापूर, सांगली, सातारा, रत्नागिरी, सिंधुदुर्ग या जिल्हातील असतील तर त्यांना संघ त्यांच्या ऑर्डर प्रमाणे स्वतःच्या खर्चाने व स्वतःच्या वाहक सोयीद्वारे खत पुरवठा करते. यासाठी खताची ऑर्डर ही कमीत कमी आठ टन असली पाहिजे. तसेच लातूर, नांदेड, बीड, पुणे, उस्मानाबाद, जालना, पंढरपूर, अकलूज, सोलापूर या ठिकाणी माल वाहक संघाच्या व इतर ट्रान्स्पोर्ट विभागामार्फत केली जाते याचा वाहक खर्च माल खरेदी करणारी संस्था देते. सन १९६८-६९ पासून १९८८-८९ पर्यंत खताची विक्री किती झाली आहे हे पुढील तक्ता क्रमांक ३.२ वरून समजून येईल.

तक्ता क्र. ३.२

सताची विक्री (टनात)

वर्ष	सकूण विक्री (टनात)	वार्षिक टक्के बदल
१९६८-६९	१५,४२३	-
१९६९-७०	१२,४५२	- १९.२७
१९७०-७१	१८,७०४	५०.२०
१९७१-७२	१७,५२५	- ६.३०
१९७२-७३	१३,५१६	- २२.८७
१९७३-७४	१८,५२०	३७.०३
१९७४-७५	२४,०७२	२९.९७
१९७५-७६	२४,७६६	२.८८
१९७६-७७	२६,९९०	८.९८
१९७७-७८	२७,१५२	०.६०
१९७८-७९	२८,४७०	४.८५
१९७९-८०	२६,९१४	- ५.४६
१९८०-८१	२४,३७२	- ९.४४
१९८१-८२	२३,१६३	- ४.९६
१९८२-८३	३३,१७२	४३.२१
१९८३-८४	३५,१६९	६.०१
१९८४-८५	३६,७७५	४.५६
१९८५-८६	४०,३१४	९.६२
१९८६-८७	४०,४६५	०.३७
१९८७-८८	३६,५५६	- ९.६५
१९८८-८९	३८,२७१	४.६९

आधार : दाणेदार मिश्र सत कारखाना

मया दित, झकडी कार्यालयीन कागदपत्रे.

खता क्रमांक ३.२ हा १९६८-६९ ते १९८८-८९ या कालखंडामध्ये खत विक्री किती झाली हे स्पष्ट करतो. १९६८-६९ ते १९८८-८९ या कालखंडात खताची टनात झालेली विक्री आणि प्रतिवर्षी त्यात झालेली वाढ अथवा घट स्पष्ट केली आहे. या माहितीकडून पुढील बाबी ठळकपणे जाणवतात.

१) १९६८-६९ ते १९८८-८९ या काळात विक्री सर्वसाधारणपणे प्रतिवर्षी वाढते आहे असे म्हणता येईल.

२) १९६९-७० च्या तुलनेत १९७०-७१ या वर्षात विक्री प्रचंड प्रमाणावर वाढलेली दिसते. या कालखंडात विक्री जवळजवळ ५१ टक्के (५०.२० टक्के) नी वाढलेली दिसते.

३) १९७०-७१ च्या तुलनेत १९७१-७२ आणि १९७२-७३ या वर्षात विक्रीत घट झालेली आहे. १९७१-७२ या वर्षात विक्रीत झालेल्या घटीपेक्षा १९७२-७३ या वर्षात झालेल्या घटीचे प्रमाण तुलनेत जास्त आहे. या वर्षी घट होण्याची कारणे पुढील परिच्छेदात स्पष्ट केली आहेत.

शेतकऱ्यांची खताला असलेली मागणी कमी झालेली होती त्यामुळे खत कारखान्यामध्ये मागणीच्या प्रमाणात उत्पादन केले जात असल्यामुळे उत्पादनात आपोआपच घट धडून आली. तसेच बाजारामध्ये इतर प्रकार खताची उपलब्धता निर्माण झाली होती त्यामुळे विक्रीमध्ये घट धडून आली.

४) १९७३-७४ या वर्षी विक्रीत ३७ टक्क्यांनी वाढ झालेली दिसते. मधील दोन वर्षातील घटलेली विक्री या वर्षी सुद्धम वाढलेली दिसते, कारणे नंतरच्या परिच्छेदात दिली आहेत.

खत कारखान्यामध्ये मागणीच्या प्रमाणात उत्पादन केले जात असल्यामुळे १९७३-७४ या वर्षी खताला मोठ्या प्रमाणात मागणी निर्माण झाली होती. तसेच खत उत्पादनासाठी लागणारा कच्चा माल मोठ्या

प्रमाणात उपलब्ध होता त्याच बरोबर स्थानिक मागासरोज इतर मागातून खताला मोठ्या प्रमाणात मागणी येत असल्यामुळे १९७३-७४ या वर्षी खताच्या विक्रीमध्ये वाढ घडून आलेली दिसते.

५) १९७३-७४ ते १९७८-७९ हा कालखंड सर्वसाधारण वाढीचा कालखंड आहे. या कालखंडात विक्रीत दरवर्षी कमी जास्त प्रमाणात का होईना पण वाढ झालेली दिसते.

६) १९७९-८० ते १९८१-८२ या काळात खताची विक्री पुन्हा घटलेली दिसते. या तीन वर्षांत विक्रीत घट होण्याची कारणे पुढील प्रमाणे सांगता येतील.

शेक-यांची खताला असलेली मागणी कमी झालेली होती तसेच बाजारांमध्ये दाणेदार मिश्र खताला पर्यायी खतांची उपलब्धता निर्माण झालेली होती. त्यामुळे १९७९-८० ते १९८१-८२ या तीन वर्षांत विक्रीत घट घडून आलेली दिसते.

७) १९८२-८३ ते १९८६-८७ या काळात खताची विक्री वाढलेली दिसते. मात्र वाढीचा वेग १ टक्का ते १० टक्के याच्या आसपास आहे असे दिसते. फक्त १९८२-८३ या वर्षी वाढीचा वेग अधिक आहे.

८) १९८७-८८ या वर्षी विक्रीत घट झालेली दिसते मात्र या घटीच्या तुलनेत १९८८-८९ ची वाढ समाधानकारक आहे असे म्हणता येईल.

९) १९६८-६९ च्या तुलनेत १९८८-८९ च्या विक्रीचा विचार केल्यास ते १४८ पटीने (१४८.१४ टक्के) वाढलेले दिसते. २० वर्षांतील ही वाढ समाधानकारक असली तरीही प्रगती लक्षाणीय आहे असे म्हणता येणार नाही.

१०) सत विक्रीत वाढ झालेली प्रकृतीने जाणवणारी वर्णे ही फक्त १९७०-७१, १९७३-७४ व १९८२-८३ खडी तीनच वर्णे आहेत. या तीन वर्णांत विक्रीत लक्षाणीय वाढ झालेली दिसते.

११) विक्रीतील चढताराची कारणे व तत्कालीन परिस्थिती याचे विवेचन पुढील प्रमाणे करता येईल.

विक्रीतील चढतार हा सताचे मागणीच्या प्रमाणात उत्पादन, इतर पर्यायी सतांची उपलब्धता व कच्च्यामालाची उपलब्धता तसेच स्थानिक मागा ज्यतिरिक्त बाहेरून सताला मागणी वाढल्यास उत्पादनात वाढ घडून येते. या सर्व कारणांमुळे सताच्या विक्रीमध्ये चढतार घडून येतात.

### ३.५ कर्मचारी वर्ग :

#### ३.५.१ कर्मचारी वर्गातील बदल :

दाणेदार मिश्र सत कारखाना मर्यादित, झळीमधील कर्मचाऱ्यांची नेमणूक ही शोक्करी सहकारी संघ लि., कोल्हापूर यांच्या मुख्य ऑफीस मधून केली जाते. सत कारखाना सन १९६८ ला बांधवयास सुरू केल्यानंतर सुख्वातीला काही कर्मचारी हेल्पर म्हणून घेतले त्याच्या नंतर १३ एप्रिल, १९६८ पासून स्वतःच्या उत्पादनाला प्रत्यक्षात सुख्वात झाली. सताचे उत्पादन करण्यासाठी सुख्वातीचे कर्मचारी अनुमती नव्हते. पण जसजसे उत्पादन सुरू होत राहिले त्यातून त्यांनी कामाचा अनुभव घेऊन उत्पादनाविषयीचे ज्ञान प्राप्त करून घेतले आहे. सध्या सर्व कर्मचारी अनुमती आहेत. सत उत्पादनाचे काम सध्या ८ ते ४ व दुपारी ४ ते १२ या दोन पाळीत चालते. सताची मागणी वाढली तर तिसरी १२ ते ८ ही पाळी चालू करून हंगामी कर्मचारी कामावरती नेमून घेतले जातात. सत कारखान्यामधील उत्पादनामध्ये वाढ घडवून आणण्यासाठी प्रशासन कर्मचाऱ्यांमध्ये बदल घडवून आणावा लागत नाही. फक्त हेल्पर कर्मचाऱ्यांमध्ये वाढ करावी



लागते. दाणेदार मिश्र खत कारखान्यामधील स्फुण कर्मचाऱ्यांची स्फुण संख्या ही पुढील तक्त्या क्रमांक ३.३ वरून समजून येईल.

तक्त्या क्रमांक ३.३

कर्मचारी वर्गातील बदल

सन	स्फुण कर्मचारी
१९६८-६९	१०८
१९७०-७१	११२
१९७५-७६	११०
१९८०-८१	१२२
१९८५-८६	११६
१९८८-८९	११६

आधार : दाणेदार मिश्र खत कारखाना पर्याप्तित,  
स्कडी कार्यालयीन रेकॉर्डवरून

तक्त्या क्रमांक ३.३ हा १९६८-६९ ते १९८९-९० या कालखंडामध्ये कर्मचारी वर्गामध्ये बदल कसा होत गेला हे स्पष्ट करतो. दाणेदार मिश्र खत कारखान्यामध्ये सन १९६८-६९ मध्ये स्फुण १०८ कर्मचारी काम करीत होते. त्यानंतर १९८०-८१ या वर्षी स्फुण ११२ कर्मचारी काम करीत होते. या ठिकाणी कर्मचाऱ्यांमध्ये थोडी वाढ घडून आली आहे. सध्या सन १९८९-९० या कालावधीत स्फुण ११६ कर्मचारी खत कारखान्यामध्ये काम करतात. खत कारखान्यामधील कर्मचाऱ्यांमध्ये फार मोठी वाढ घडून आलेली नाही. जर शेकऱ्यांची खताची मागणी वाढली तर खताचे अधिक उत्पादन करावे लागते.

यासाठी कारखान्यामध्ये हंगामी कर्मचारी कामावरती घेऊन सताचे उत्पादन केले जाते. त्यामुळे स्कूण कर्मचा-यांमध्ये फार मोठा बदल घडून येत नाही.

दाणेदार मिश्र खत कारखान्यामधील कर्मचा-यांची विभागणी पुढील तक्ता क्रमांक ३.४ वरून समजून येईल.

३.५.२ कर्मचारी विभागणी :

या कारखान्यातील कर्मचारी विभागणी तक्ता क्रमांक ३.४ वरून स्पष्ट होते.

तक्ता क्रमांक ३.४

कर्मचा-यांची विभागणी

अनु.	कर्मचारी वर्ग	सन १९६८- ६९	सन १९७०- ७१	सन १९७५- ७६	सन १९८०- ८१	सन १९८५- ८६	सन १९८८- ८९
१.	२.	३.	४.	५.	६.	७.	८.
१.	मॅनेजर	१	१	१	१	१	१
२.	असि. मॅनेजर	१	१	१	१	१	१
३.	असि. इंजिनियर	१	१	१	१	१	१
४.	शिफ्ट इनचार्ज	४	४	४	४	४	२
५.	केमिस्ट	२	२	२	२	२	२
६.	टार्गम क्लिपर	४	४	४	४	४	२
७.	स्टोअर क्लिपर	२	२	२	२	२	२
८.	गोडावून क्लिपर	४	४	४	४	४	३
९.	वैब्रिज इनचार्ज	२	२	२	२	२	१
१०.	अकॉर्टंट	१	१	१	१	१	१

तक्ता क्र. ३.४ (पुढे चालू...)

अनु.	२	३.	४.	५.	६.	७.	८.
११.	क्लार्क	५	६	५	६	५	८
१२.	फोरमन	१	१	१	१	१	१
१३.	असि. फोरमन	२	२	२	२	२	२
१४.	इलेक्ट्रिक सुपरवायझर	१	१	१	१	१	१
१५.	फिटर	१	१	१	१	१	१
१६.	वायरमन	३	३	३	३	३	३
१७.	वैल्डर	४	४	४	४	४	४
१८.	अटेंडंट्स	१४	१५	१४	१४	१७	१८
१९.	हेल्पर	४५	४६	४६	४८	४८	५२
२०.	ऑफिस शिपाई	२	२	१	१	२	१
२१.	माजी	१	१	१	१	२	१
२२.	वाँचमन	४	५	६	४	५	४
२३.	स्लीपर	१	१	१	२	२	१
२४.	मॅगिकम स्लिपर	-	-	-	-	-	१
२५.	ड्रायव्हर	२	२	२	२	२	२
सूण :		१०८	११२	११०	११२	११६	११६

आधार : दाणेदार मिश्र सत कारखाना मर्यादित,  
स्कडी रेकॉर्डव्हन.

तक्ता क्रमांक ३.४ वरून दाणेदार मिश्र सत कारखाना मर्यादित,  
स्कडी मधील कर्मचा-यांची विभागणी कशा स्वभावात आहे हे समजून येते.

१) १९६८-६९ ते १९८८-८९ या काळातील कर्मचारी वर्गाची संख्या पाहिली तर त्याच्या रचनेत फारसा बदल झालेला दिसत नाही. काही

पदावरील कर्मचारी १९६९ ते जून १९८९ या काळात स्थीर असलेले दिसून येतात. उदाहरणार्थ म्हणून मॅनेजर, असिस्टंट मॅनेजर, असिस्टंट इंजिनियर ही पदे सांगता येतील.

२) शिफ्ट इनचार्ज १९८५-८६ पर्यन्त ४ जागा होत्या त्या १९८८-८९ मध्ये २ जागा झालेल्या आहेत. कारण कारखान्यातील पाळ्यांची संख्या कमी झालेली आहे.

३) १९८६ पर्यन्त टाईम किमर ४ होते. १९८९ मध्ये ती संख्या २ स्वढी आहे. कारण पाळ्यांची संख्या कमी झालेली आहे.

४) हेत्यरची संख्या प्रत्यक्षात उत्पादनाशी संबंधित असल्याने ती खताची मागणी कमी जास्त होईल तशा प्रमाणात बदलते कारण त्या संख्येत १९६८-६९ ते १९८८-८९ या काळात क्रमशः वाढ झालेली आहे. ही वाढ १९६८-६९ ते १९८८-८९ या काळात फक्त ८.३३ टक्के स्वढीच झालेली आहे.

५) तसा कर्मचारी वर्गातील जाणवणारा बदल हा फक्त क्लाक मधला आहे. त्याच्या संख्येत १९६८-६९ ते १९८८-८९ या काळात ६० टक्के वाढ झाली आहे. १९६८-६९ ते १९८८-८९ या काळात अर्टॅडटची संख्या २२.५७ टक्के वाढली आहे.

६) २० वर्गांचा कालखंड विचारात घेतल्यास कर्मचारी वर्गाच्या रचनेत प्रभावकारक बदल झालेला दिसत नाही. सर्वसाधारणपणे कर्मचारी वर्गाची संख्या स्थीर असलेली दिसते.

### ३.५.२ वैतनश्रेणी :

या कारखान्यातील कर्मचारी वर्गाची माहिती मिळवितांना स्क महत्वाची बाब या अभ्यासात विचारात घेतली. जसे सैन्य पोटावर चालते असे म्हणतात तसे कारखान्याची उत्पादनक्षमता ही कर्मचारी वर्गाच्या

कार्यक्षमतेवर अवर्लबून असते. कर्मचारी वर्गाची कार्यक्षमताही अनेक बाबीवर अवर्लबून असते. त्यातील वेतन ही एक महत्वाची बाब आहे. या कारखान्यातील कर्मचारी वर्गाची वेतनश्रेणी ही तक्ता क्रमांक ३.५ मध्ये स्पष्ट केली आहे.

तक्ता क्रमांक ३.५

वेतनश्रेणी

अनु.	पद	वेतनश्रेणी
१.	मॅनेजर	रु. ६००-२६-७३०-३२-८९०-३८-१०८०-४४-१३००-५०-१५५० इ.बी.-६०-१८५०.
२.	असि. मॅनेजर	रु. ४३५-१६-५१५-२१-६२०-२६-७५०-३१-९०५-३६-१०८५-इ.बी.-४५-१३१०.
३.	असि. इंजिनियर	रु. ३८६-१४-४५६-१९-६०८-२५-७८३-३१-९३८-३६-१११८.
४.	शिफ्ट इनचार्ज	रु. ३६५-१३-४५६-१७-५५८-२३-७१९-२८-८५९.
५.	केमिस्ट	रु. ३४१-१०-४११-१४-४९५-१६-६०७-२१-७१२.
६.	टार्गम किमर	रु. ३४१-१०-४११-१४-४९५-१६-६०७-२१-७१२.
७.	स्टोअर किमर	रु. ३४१-१०-४११-१४-४९५-१६-६०७-२१-७१२.
८.	गोडावून किमर	रु. ३४१-१०-४११-१४-४९५-१६-६०७-२१-७१२.
९.	वे ब्रीज इनचार्ज	रु. ३४१-१०-४११-१४-४९५-१६-६०७-२१-७१२.
१०.	अकौंटंट	रु. ४००-१०-४५०-१३-५१५-१७-६००-२२-७१०-२८-८५० इ.बी. ३५-१०२५.
११.	क्लाक्स	रु. ३०३-९-३६६-११-४३२-१४-५३०-१६-६१०.
१२.	फोरमन	रु. ३६९-१३-४६०-१५-५५०-१७-६६९-२९-७६४.
१३.	असि. फोरमन	रु. ३४१-१०-४११-१३-४८९-१५-५९४-१७-६७९.
१४.	इले. सुपरवायझर	रु. ३६९-१३-४६०-१५-५५०-१७-६६९-२९-७६४.
१५.	फिटर	रु. ३०२-९-३६५-११-४३१-१४-५२९-१६-६०९.

तक्ता क्र. ३.५ (पुढे चालू...)

अनु.	पद	वैतनश्रेणी
१६.	वायरमन	रू. ३०२-९-३६५-११-४३१-२४-५२९-१६-६०९.
१७.	वैल्डर	रू. ३०२-९-३६५-११-४३१-२४-५२९-१६-६०९.
१८.	अर्टिफॅट्स	रू. ३०२-९-३६५-११-४३१-२४-५२९-१६-६०९.
१९.	बारदान निवड	रू. ३०२-९-३६५-११-४३१-२४-५२९-१६-६०९.
२०.	हेल्पर	रू. २९२-७-३२७-८-३७५-९-४२०-१०-४९०-११-५४५.
२१.	ऑफिस शिपाई	रू. २९२-७-३२७-८-३७५-९-४२०-१०-४९०-११-५४५.
२२.	माळी	रू. २९२-७-३२७-८-३७५-९-४२०-१०-४९०-११-५४५.
२३.	वॉचमन	रू. २९२-७-३२७-८-३७५-९-४२०-१०-४९०-११-५४५.
२४.	स्लिपर	रू. २९२-७-३२७-८-३७५-९-४२०-१०-४९०-११-५४५.
२५.	मॅगी-क्रम-स्वीपर	रू. २९२-७-३२७-८-३७५-९-४२०-१०-४९०-११-५४५.
२६.	ड्रायव्हर	रू. ३००-६-३३०-८-३७०-४२५-२५-५००-२०-६००-२५-७२५.

आधार : दाणेदार मिश्र सत कारखाना मर्यादित, व्हडो रेकाॅर्डवहन.

वैतनश्रेणीचा बारकाईने अभ्यास केल्यास पुढील बाबी निदर्शनास येतात.

- १) ६००-१८५० ही सर्वाधिक वैतनश्रेणी असून ती फक्त या कारखान्यातील मॅनेजर या पदावरील स्काच व्यक्ती दिली जाते.

- २) ४००-१०२५ ते ४३५-१३१० या रँजमध्ये नंबर दोनचे अधिकारी येतात. यात प्रामुख्याने असि. मॅनेजर, असि. इंजिनियर, शिफ्ट इन्चार्ज, टाईम क्लिपर, स्टोअर क्लिपर, अकॉंटेन्ट यांचा समावेश आहे.
- ३) तिसरी श्रेणी म्हणून ३०२-६०९ ते ३६९-७६४ या दरम्यान मूळ पगार असणारी कार्यालयीन मंडळी आहेत. यात प्रामुख्याने फोरमन, असि. फोरमन, वायरमन, वेल्डर्स यांचा समावेश आहे.
- ४) शोवटची श्रेणी २९२-५४५ ही आहे. यात प्रामुख्याने चतुर्थश्रेणी कर्मचारी येतात.

३.६ वैतन :

या कारखान्यात पुढीलप्रमाणे कर्मचा-यांना वेतन निश्चित केले आहे. सदर वेतन हे माहे जून १९९० या महिन्याचे आहे ते पुढीलप्रमाणे :

A  
11691

तकता क्र. ३. ६

वैतन

अनु.	पद	मूळ पगार	महागाई	इतर	सकण पगार
१.	मॅनेजर	९६६	८९१	५०	१९०७
२.	असि. मॅनेजर	५९९	८९१	३५०	१८४०
३.	असि. इंजिनियर	७५८	८९१	१८२	१८३१
४.	शिफ्ट इन्वार्ज	१०४६	८९१	१५१.५०	२०८६.५
५.	केमिस्ट	४१७	८३२	१४३	१३९२
६.	टाईम किमर	६७०	८३२	१०९	१६११
७.	स्टोअर किमर	७१२	८३२	८५	१६२९
८.	गोडावन किमर	६७०	८३२	८३	१५८५
९.	वे ब्रीजे इन्वार्ज	६२८	८३२	१०९	१५६९
१०.	अकॉर्ट	६००	८३२	८६	१५१८
११.	क्लाक्स	७९४	८३२	८६	१७१२
१२.	फोरमन	६३५	८३२	१११.५०	१५७८.५
१३.	असि. फोरमन	४३७	८३२	१०९.५०	१३७८.५
१४.	इलेक्ट्रिक सुपरवायझर	६१८	८३२	१०९.५०	१५५९
१५.	फिटर				
१६.	वायरमन	५७७	८३२	१११	१५२०
१७.	वैल्डर	४७३	८३२	१०९	१४१४
१८.	अर्टिडटस्	५७७	८३२	१३४	१५४३
१९.	बारदान निवड	६२५	८३२	८३	१५४०
२०.	हेल्पर	४९०	८३२	१०९	१४३१
२१.	ऑफीस शिपाई	४९०	८३२	८३	१४०५
२२.	माळी	५०१	८३२	८३	१४१६
२३.	वाचमन	-	-	-	-
२४.	स्विपर	४४०	८३२	८३	१३५५
२५.	ड्रायव्हर	८३९	८३२	९०	१५६७

संदर्भ : दाणेदार मिश्र खत कारखाना मर्यादित,  
स्कडी रेकॉर्डवहन.



३.६.१ वेतन :

१) तक्ता क्रमांक ३.६ मध्ये सत कारखान्यातील कर्मचारी वर्गाचे माहे जून १९९० या महिन्याचे वेतन दिले आहे. त्यातील स्फुण पगाराची रँज कमीतकमी १३५५ रुपये व जास्तीतजास्त पगार २०८७ रुपये आहे. १ ते ४ या क्रमांकाच्या अधिकारी वर्गाचे पगार सर्वसाधारण सारखे आहेत.

२) मध्यम प्रकारात साधारण १५०० रुपयांच्या आस्पास पगार मिळविणारे येतात. यात टाईम कीपर, स्टोअर कीपर, गोडावून कीपर असे कर्मचारी येतात.

३) कनिष्ठ प्रकारात १३०० ते १५०० या दरम्यान पगार मिळविणारे कर्मचारी येतात.

४) इतर या सदरात मिळणारे पगाराचे उत्पन्न हे धरमाडे मत्ता, धुलाई मत्ता अशा अनेक मत्त्यांशी संबंधित आहे.

३.७ दाणेदार मिश्र सत कारखान्याला  
मिळणारा नफा : \_\_\_\_\_

स्कॅडीमधील दाणेदार मिश्र सताचे उत्पादन झाल्यानंतर कारखान्याच्या प्रयोगशाळेमार्फत सताची त्मासणी करून ५० व १०० किलोच्या पॅकेजमध्ये भरला जातो. त्यानंतर हा माल कारखान्याच्या गोडावूनमध्ये साठवून ठेवला जातो. सत विक्री करणा-या ज्या संस्थाना सताची आवश्यकता आहे त्या संस्था शोक्करी सहकारी संधाच्या सत विभागाशी संपर्क साधून सताची ऑर्डर देतात त्यांच्या ऑर्डरप्रमाणे संधाचा सत विभाग माल पोच करतो.

स्कॅडी मधील दाणेदार मिश्र सताच्या प्रत्येक वर्णीच्या उत्पादना-पासून कारखान्याला किती नफा झाला याचा आढावा पुढील तक्ता क्र. ३.७ वरून घेता येईल.

तक्ता कृमीक ३.७

नफा (रुपयात)

वर्ष	स्कण नफा (रुपयात)	वाणिजिक टक्के बदल
१९६८-६९	३,४८,८९६	-
१९६९-७०	१,५९,८५७	- ५४.१९
१९७०-७१	७,१३,८८७	+ ३४६.५८
१९७१-७२	३,७०,७७१	- ४८.०६
१९७२-७३	२,८९,७२९	- २१.८६
१९७३-७४	१५,३०,२२८	४२८.१६
१९७४-७५	२०,४२,८६०	+ ३३.५०
१९७५-७६	१२,२५,५३७	- ४०.००
१९७६-७७	१८,४५,०००	+ ५०.५४
१९७७-७८	११,४५,६००	- ३७.९०
१९७८-७९	६,२३,९९०	- ४५.५३
१९७९-८०	६,२३,९९०	०.०
१९८०-८१	६,२८,३९४	+ ०.७०
१९८१-८२	९,४३,५४८	+ ५०.१५
१९८२-८३	१५,३७,८७५	+ ६२.९९
१९८३-८४	१०,९८,३७६	- २८.५७
१९८४-८५	१७,९३,९४९	+ ६३.३२
१९८५-८६	२४,६५,९४३	+ ३७.४६
१९८६-८७	३१,९८,८९७	+ २९.७२
१९८७-८८	२४,६४,८७७	- २२.९४
१९८८-८९	३२,७८,६८६	+ ३०.०१

आधार : दाणोदार मिश्र खत कारखाना मर्यादित,  
स्कडी रेकॉर्डवरुन.

तक्ता क्रमांक ३.६ हा १९६८-६९ ते १९८८-८९ या कालखंडामध्ये नफा किती झाला हे स्पष्ट करतो. १९६८-६९ ते १९८८-८९ या कालखंडात खताला टनाला झालेला नफा आणि प्रतिवर्षी त्यात झालेली वाढ अथवा घट स्पष्ट केली आहे. या माहितीवहन पुढील बाबी ठळकपणे जाणवतात.

१) १९६८-६९ ते १९८८-८९ या काळात नफा सर्वाधारणपणे प्रतिवर्षी वाढत आहे असे म्हणता येईल.

२) १९६९-७० च्या तुलनेत १९७०-७१ या वर्षात नफा प्रचंड प्रमाणावर वाढलेला दिसतो या कालखंडात नफा जवळजवळ ३४७ टक्के (३४६.५८ टक्के) नी वाढलेला आहे.

३) १९७०-७१ च्या तुलनेत १९७१-७२ आणि १९७२-७३ या वर्षात नफ्यात घट झालेली आहे. १९७१-७२ या वर्षात नफ्यात झालेल्या घटीपेक्षा १९७२-७३ या वर्षात झालेल्या घटीचे प्रमाण तुलनेत जास्त आहे. यावर्षी घट होण्याची कारणे पुढील परिच्छेदात स्पष्ट केली आहेत.

१९७२-७३ या वर्षी नफ्यामध्ये घट घडून आली आहे कारण १९७२-७३ या वर्षी दाणेदार मिश्र खताला मागणी कमी झाल्यामुळे खत उत्पादन कमी केले आहे. त्यामुळे आपोआपच खताची विक्री कमी होऊन नफ्यात घट घडून आली आहे.

४) १९७३-७४ या वर्षी नफ्यात ४२७ टक्के नी वाढ झालेली दिसते मधील दोन वर्षातील घटलेला नफा या वर्षी एकदम वाढलेला दिसतो. कारणे नंतरच्या परिच्छेदात दिली आहेत.

१९७३-७४ या वर्षी नफ्यात प्रचंड वाढ घडून आली आहे. कारण या वर्षी दाणेदार मिश्र खताला शेतक-याकडून मागणी वाढली आहे. खताच्या वाढत्या मागणीचा विचार करून खत कारखान्याने आपल्या

उत्पादनात वाढ घडवून आणाली आहे. त्यामुळे सताची विक्री प्रचंड होऊन सत कारखान्याला १९७३-७४ मध्ये अधिक नफा झाला आहे.

५) १९७३-७४ ते १९७८-७९ या कालखंडामध्ये १९७३-७४, १९७४-७५ व १९७६-७७ या वर्षांत नफ्यात वाढ झालेली आढळते. तसेच १९७५-७६, १९७७-७८ व १९७८-७९ या वर्षीं नफ्यात घट झालेली दिसते.

६) १९७९-८० या वर्षीं नफ्यात वाढ अथवा घट घडून आलेली नाही.

७) १९८०-८१ ते १९८२-८३ या काळात नफ्यात पुन्हा वाढ झालेली दिसते त्यानंतर १९८३-८४ या वर्षीं नफ्यात पुन्हा घट झालेली दिसते.

८) १९८४-८५ ते १९८६-८७ या काळात नफ्यात वाढ झालेली आहे.

९) १९८७-८८ या वर्षीं नफ्यात घट झालेली दिसते. मात्र त्या घटीच्या तुलनेत १९८८-८९ ची वाढ समाधानकारक आहे असे म्हणता येईल.

१०) १९६८-६९ च्या तुलनेत १९८८-८९ च्या नफ्याचा विचार केल्यास ते ९४० पटीने (९३९.७३ टक्के) वाढलेले दिसते. २० वर्षांतील ही वाढ समाधानकारक असली तरी ही प्रगती लक्षाणीय आहे असे म्हणता येणार नाही.

११) सत नफ्यात वाढ झालेली प्रकर्षाने जाणवणारी वर्षे ही फक्त १९७०-७१, १९७३-७४, १९८४-८५ खेरी तीनच वर्षे आहेत या तीन वर्षांत नफ्यात लक्षाणीय वाढ झाली आहे.

१२) नफ्यातील चढउताराची कारणे व तत्कालीन परिस्थिती याचे विवेचन पुढीलप्रमाणे करता येईल.

शेकर-र्याच्या दाणेदार मिश्र खताच्या मागणीवरती दाणेदार मिश्र खताचे उत्पादन अवलंबून असल्यामुळे खत कारखान्याला मिळणा-या नण्याचे चढउतार होत असल्याचे आढळून येते. जर शेकर-र्याची खताची मागणी मोठ्या प्रमाणात वाढली तर उत्पादन वाढून नफा वाढतो. तसेच जर शेकर-र्याची खताची मागणी कमी झाली तर उत्पादनात घट होऊन नण्याचे प्रमाण घटते. म्हणजेच कारखान्याच्या नण्यातील चढउतार हा प्रामुख्याने खताच्या मागणीच्या प्रमाणात बदलत असतो.

### ३.८ खत विक्री व्यवस्था :

स्कडी येथील खत कारखान्यामध्ये तयार होणा-या दाणेदार मिश्र खताची विक्री ही शेकररी सहकारी संघ लि., कोल्हापूरमधील खत विभागा-मार्फत केली जाते.

#### १) विक्री करणा-या र्व र्स्थाची नावे -

दाणेदार मिश्र खताची विक्री ही पुढील र्स्थांमार्फत केली जाते :

- अ) र्धाच्या केंद्र सोसायटया
- ब) र्ध मज्कर शाखा
- क) गावपातळीवरील शेकररी सेवा सोसायटया
- ड) तालुका खरेदी-विक्री र्ध
- इ) कृषी सेवा केंद्र.

वरील र्स्था आपल्याला जेवढ्या खताची आवश्यकता आहे तेवढी ऑर्डर अगोदर र्धाच्या खत विभागाकडे देतात. त्यांच्या ऑर्डरप्रमाणे र्धाचा खत विभाग त्यांना खताचा पुरवठा स्वतःच्या वाहकर व्यवस्थेद्वारे करीत असतो. मात्र खताची ऑर्डर ही कमीत कमी आठ टन असली पाहिजे. वरील खताची विक्री करणारी केंद्रे ही प्रामुख्याने कोल्हापूर, सांगली, सातारा,

रत्नागिरी, सिंधुदुर्ग या जिल्हातील असतील तर संध स्वतःच्या वाहतूक व्यवस्थेद्वारे खताचा पुरवठा करते.

तसेच लातूर, नांदेड, बीड, पुणे, उस्मानाबाद, जालना, पंढरपूर, अकलूज, सोलापूर या ठिकाणी खताची विक्री वरील संस्थाद्वारे केली जाते पण या ठिकाणी माल वाहतूक संधाच्या व इतर ट्रान्स्पोर्ट विभागामार्फत केली जाते. याचा वाहतूक खर्च मात्र माल खरेदी करणारी संस्था देते.

### २) ठिकाणे :

दाणेदार मिश्र खताची विक्री करणारी ठिकाणे ही कोल्हापूर, सांगली, सातारा, रत्नागिरी व सिंधुदुर्ग या जिल्हामधील आहेत. या जिल्हामध्ये असणा-या केंद्र सोसायट्या, संध मजकूर शाळा, गावपातळीवरील शेतकी सेवा सोसायट्या, तालुका खरेदी विक्री संध व कृषी सेवा केंद्र यांच्यामार्फत खताची विक्री केली जाते.

वरील विक्री करणारे धटक लातूर, नांदेड, बीड, पुणे, उस्मानाबाद जालना, पंढरपूर, अकलूज, सोलापूर या ठिकाणीही आहेत. त्यांच्यामार्फतही दाणेदार मिश्र खताची विक्री केली जाते.

### ३) त्यांना मिळणारे कमिशन :

दाणेदार मिश्र खताची विक्री करणा-या धटकांना पुढीलप्रमाणे कमिशन दिले जाते. कोल्हापूर, सांगली, सातारा, रत्नागिरी व सिंधुदुर्ग या जिल्हातील संध मजकूर केंद्र, तालुका संध व जिल्हा पातळीवरील संधाना टनाला ३५ रुपये व सहकारी संस्था व कृषी सेवा केंद्र यांना टनाला २५ रुपये व व्यक्ती समासद टनाला २० रुपये कमिशन दिले जाते. इतर मागासाठी कमिशन न देता कॅश रिबेट टनाला ४० रुपये दिला जातो. चेक दिला तर २५ रुपये रिबेट दिला जातो. तसेच वाहतूक म्हणून ५० रुपये स्वलत दिली जाते.

४) शिल्लक साठा :

हकीमधील दाणेदार मिश्र खत कारखान्यामध्ये खताचे उत्पादन हे मागणीच्या प्रमाणात केले जात असल्यामुळे खताचा शिल्लक साठा फार मोठ्या प्रमाणात पडून राहात नाही.

५) विक्रीसाठी करावे लागणारे प्रयत्न :

शेकरी सहकारी संघाचे निरीक्षक (इन्स्पेक्टर) हे बाजारामध्ये आपल्या खताची प्रत कशा स्वरूपाची आहे त्याच बरोबर आपल्या स्वतःला बाजारामध्ये योग्य प्रमाणात मागणी आहे किंवा नाही तसेच आपल्या खताची अधिक विक्री होण्यासाठी कोणत्या स्वरूपाच्या सुधारणा घडवून आणल्या पाहिजेत. तसेच बाजारातील पर्यायी खतासंबंधी अभ्यास करून त्या पर्यायी खतापेक्षा आपल्या दाणेदार मिश्र खताला मोठ्या प्रमाणात मागणी कशी प्राप्त होऊ शकेल या सर्व गोष्टींचे निरीक्षण करून वेळोवेळी संघाच्या मुख्य ऑफीसला अहवाल सादर करतात. त्याच बरोबर सवना करतात व या अहवालाचा व सवनाचा विचार संघाच्या महिन्याच्या संचालक बोर्डाच्या मिटीमध्ये होऊन त्याप्रमाणे सुधारणा घडवून आणल्या जातात.

तसेच विक्री करणारे जे धटक आहेत त्या संस्थाना संघाचे निरीक्षक वेळोवेळी भेटी देतात. ज्या संस्थाना खताची आवश्यकता आहे पण रोख स्वरूपात पैसे देणे शक्य नसते त्यांना त्यांच्या क्रेडिटप्रमाणे निरीक्षक खत देण्यास सांगतात. मात्र त्यांची पूर्वीची बाकी असता कामा नये. तसेच त्यांच्याकडील खताचा कोटा किती विकला आहे व किती शिल्लक आहे हे पाहून त्यांना मार्गदर्शन करतात जेणे करून बाजारामध्ये दाणेदार मिश्र खताला मोठ्या प्रमाणात मागणी कशा स्वरूपामध्ये प्राप्त होऊ शकेल यासाठी संघाचे निरीक्षक सतत प्रयत्न करतात व आपल्या खताची विक्री वाढवतात.

### ३.९ मूल्यमापन :

शेक्करी सहकारी संघ लि., कोल्हापूर यांचा दाणेदार मिश्र खत कारखाना मर्यादित, व्हडी यांच्या प्रगतीचे मूल्यमापन करित असताना प्रामुख्याने दोन बाजूंचा विचार करणे आवश्यक ठरते. या दोन बाजू म्हणजे संख्यात्मक बाजू व गुणात्मक बाजू होय.

खत कारखान्याच्या प्रगतीचा संख्यात्मक बाजूने विचार करित असताना प्रामुख्याने कारखान्यामध्ये तयार होणारे दाणेदार मिश्र खताचे उत्पादन, त्याची विक्री, त्याचबरोबर कारखान्याला होणारा नफा यांचा विचार करणे आवश्यक ठरते.

दाणेदार मिश्र खताच्या उत्पादनाचा विचार केल्यानंतर असे आढळून येते की, १९६८-६९ ते १९८८-८९ या काळात उत्पादन सर्वसाधारणपणे प्रतिक्रिती वाढते आहे असे म्हणता येईल. पण १९६८-६९, १९७१-७२, १९७२-७३, १९७९-८०, १९८०-८१, १९८१-८२, १९८७-८८ या वर्षी उत्पादनामध्ये घट धडून आली आहे. पण १९७०-७१, १९७३-७४, १९८२-८३ या तीन वर्षी उत्पादनात लक्षाणीय वाढ झाली आहे. उत्पादनातील हा चढउतार खताच्या मागणीनुसार बदललेला आहे.

दाणेदार मिश्र खताच्या विक्रीचा विचार केल्यानंतर असे आढळून येते की, १९६८-६९ ते १९८८-८९ या काळात विक्री सर्वसाधारणपणे प्रतिक्रिती वाढते आहे असे दिसते. पण १९६९-७०, १९७१-७२, १९७२-७३, १९७९-८०, १९८०-८१, १९८१-८२ या वर्षीमध्ये विक्रीत घट झाली आहे. तसेच १९७०-७१, १९७३-७४, १९८२-८३ या तीन वर्षीमध्ये विक्रीत लक्षाणीय वाढ झाली आहे. खताच्या विक्रीतील ही चढउतार खताची शेक्करी-याकडून होणारी मागणी, बाजारामध्ये इतर पर्यायी खताची उपलब्धता व कच्च्यामालाची उपलब्धता यावर अवलंबून असते.





सत कारखान्याच्या नष्याचा विचार केला असता असे आढळून येते की, १९६८-६९ ते १९८८-८९ या काळात नफा सर्वसाधारणपणे प्रक्षिणी वाढत आहे. पण १९६९-७०, १९७१-७२, १९७२-७३, १९७५-७६, १९७७-७८, १९७८-७९, १९८३-८४, १९८७-८८ या वर्षांमध्ये नष्यात घट घडून आली आहे. तसेच १९७०-७१, १९७३-७४ व १९८४-८५ या वर्षांत नष्यात लक्षणीय वाढ झालेली आढळते. त्याच बरोबर सन १९७९-८० यावर्षी नष्यात वाढ अथवा घट घडून आलेली नाही. नष्यातील वाढ अथवा घट ही उत्पादनाच्या चढउतारावर अवलंबून आहे.

सत कारखान्याच्या प्रगतीविषयीच्या गुणात्मक बाजूचा विचार करता यामध्ये कर्मचारी वर्ग, त्यांना मिळणारी वेतनश्रेणी, व वेतन, विक्री व्यवस्था, रोजगाराची उपलब्धता, तसेच शेक-र्यांना होणारा लाभ व झकडी गावचा विकास र्याचा विचार करावा लागेल.

सत कारखान्यामध्ये असणा-या कर्मचारीच्या संख्येमध्ये फार मोठा बदल घडून आला आहे, असे काही आढळून येत नाही. सताची मागणी वाढली तर तात्पुरत्या स्वरूपाचे हंगामी कर्मचारी घेऊन उत्पादन केले जाते. त्याच बरोबर कारखान्यामध्ये जो कर्मचारी वर्ग आहे तो सुद्धातीला प्रशिक्षित नव्हता. कर्मचारींना कामातून अनुभव घेतलेला आहे. तसेच कर्मचारींना मिळणारी वेतनश्रेणी ही त्यांच्या ग्रँडप्रमाणे मिळते. त्याच बरोबर त्यांना मिळणारे वेतन हे त्यांची किती वर्षे नोकरी झाली आहे त्या प्रमाणात बदलत राहते.

तसेच विक्री व्यवस्था ही संघ मजकूर शाखा, कृषी सेवा केंद्र, गावपातळीवरील विकास सेवा सोसायटया व तालुका खरेदी विक्री संघ या द्वारे होते व त्यांना स्थाने ठरवून दिलेल्या अटीप्रमाणे कमिशन व वाहक सोय उपलब्ध करून दिली जाते.

झकडीमध्ये खत कारखाना उमा केत्यामुळे लोकांना रोजगार उपलब्ध झाला आहे. त्याच बरोबर शेतकऱ्यांना अल्पत्या शेतीमधून अधिक उत्पादन काढण्यासाठी खताची उपलब्धता निर्माण झाली आहे. त्यामुळे शेतकऱ्यांची आर्थिक स्थिती सुधारली आहे. त्याचबरोबर झकडी गावाला वाहतूक सोय, रोजगार, खत उपलब्धता, यामुळे झकडी गावाचा विकास घडून आला आहे.

सर्दरीत झकडीमध्ये खत कारखान्याच्या स्थापनेमुळे शेतकऱ्यांची खताची अडचण दूर झाली आहे. लोकांना रोजगार उपलब्ध झाला आहे. वाहतूकीची सोय उपलब्ध झाली आहे. म्हणजेच लोकांची व शेतकऱ्यांची सामाजिक व आर्थिक प्रगती घडून येण्यास कारखान्याच्या स्थापनेमुळे मदत झाली आहे.

## प्रकरण चौथे

दाणोदार मित्र खत कारखाना मर्यादित,  
ह्कडी अम्यासाची वैशिष्टये

- ४.१ प्रस्तावना
- ४.२ अ्रेणीनुसार उत्पादन
- ४.३ अ्रेणीनुसार विक्री
- ४.४ अ्रेणीप्रमाणे खताचे दर
- ४.५ अ्रेणीप्रमाणे खताचा शिल्लक साठा
- ४.६ उत्पादन खर्च
- ४.७ सरासरी उत्पादन खर्च
- ४.८ प्रत्तिटन सरासरी नफा
- ४.९ मूल्यमापन

## प्रकरण चौथे

दाणेदार मिश्र खत कारखाना मर्यादित, स्कीम अम्यासाची  
वैशिष्ट्ये

---

### ४.१ प्रस्तावना :

प्रकरण तीनमध्ये खत कारखान्याच्या स्थापनेपासून व्यवस्थापनापर्यंत आणि वेगवेगळ्या श्रेणीच्या उत्पादनाची सर्वसाधारण माहिती मांडण्याचा प्रयत्न केला आहे. कारखान्याच्या स्थापनेपासून १९८९ पर्यंत उत्पादन, विक्री, कर्मचाऱ्यांचा पदनिहाय तक्ता, वेतन, वेतनश्रेणी, नफा यांची माहिती घेतली आहे. या प्रकरणात वेगळ्या पध्दतीने खत कारखान्याच्या प्रगतीचा आढावा घेण्याचा प्रयत्न केला आहे. यात प्रतियोगी श्रेणीनुसार उत्पादन, प्रतियोगी श्रेणीप्रमाणे विक्री, खताचे दर, शिल्लक साठा, उत्पादन खर्च, सरासरी उत्पादन खर्च आदी बाबींचा या प्रकरणात विश्लेषणात्मक अम्यास करण्याचा प्रयत्न केला आहे.

### ४.२ श्रेणीनुसार उत्पादन :

तख्ता कमीक ४.३

अणिनुसार उत्पादन (टनात)

वर्ष	१५:५:५	१५:१५:१५	१८:१८:१०	इतर	अप्या	स्फण उत्पादन टनात
१९६८-६९	-	-	-	-	-	-
१९६९-७०	-	-	-	-	-	-
१९७०-७१	१८,२८७	-	५११	-	-	१८,७९८
१९७१-७२	-	-	-	-	-	-
१९७२-७३	१२,५८०	१७४	५१४	१४१	-	१३,४०९
१९७३-७४	१६,७७९	-	१,८६०	१,३६६	-	२०,००५
१९७४-७५	२२,२९६	-	२९०	-	-	२२,५८६
१९७५-७६	२४,७४०	-	७४	-	-	२४,८१४
१९७६-७७	२७,०३७	-	-	-	-	२७,०३७
१९७७-७८	२६,७१३	-	-	३४६	-	२७,०५९
१९७८-७९	२८,२४१	१५३	१०६	-	-	२८,५००
१९७९-८०	२६,६४६	२१५	-	१००	-	२६,९६१

सूचना क्रमिक ४.१ (पुढे चालू...)

वर्ष	१५:५:५	१५:१५:१५	१८:१८:१०	हतर श्रेण्या	सूण उत्पादन टनात
१९८०-८१	२४,४१३	-	-	-	२४,४१३
१९८१-८२	२२,४६३	-	-	८२६	२३,२८९
१९८२-८३	३०,४८१	२,०७२	-	६७८	३३,२३१
१९८३-८४	३२,७९०	१,९६०	-	३६१	३५,१११
१९८४-८५	३२,९८४	२,११२	१,४९३	२४८	३६,८३७
१९८५-८६	३२,८०५	२,९५२	३,७२९	९८२	४०,४६८
१९८६-८७	३४,४३८	२,६९४	३,७०७	६५०	४१,४८९
१९८७-८८	२८,८५५	३,८३४	१,९४७	८६७	३५,५०३
१९८८-८९	२३,६२०	४,६०६	४,१६७	५,७३८	३८,१३१

आधार : दाणोदार मिश्र सत कारखाना मर्यादित, स्कडी रेकोर्डवरून.

त्कता कृमाक ४.१ हा प्रत्येक वर्णी खताचे विविध श्रेणीनुसार कसे उत्पादन झाले याचे स्पष्टीकरण करतो. या त्कत्यात १९६८-६९ ते १९८८-८९ या कालखंडाची माहिती दिली आहे. मात्र कारखान्यातील कागदपत्रावहून त्सेच मुख्य कार्यालयातही चौकशी कहनसुध्दा १९६८-६९, १९६९-७० आणि १९७१-७२ या वर्णीची माहिती उपलब्ध होऊ शकलेली नाही.

१) श्रेणीनुसार झालेल्या उत्पादनाकडे पाहिले असता प्रकर्णाने जाणवणारी बाब म्हणजे इतर श्रेणीपेक्षा १५:५:५ या प्रकारच्या श्रेणीचे उत्पादन सर्वात जास्त दिसते. या श्रेणीचे १९७०-७१ चे स्कूण उत्पादनाशी प्रमाण पाहिल्यास ९७.२८ टक्के स्वढे येते. १८:१८:१० चा अपवाद वगळता या वर्णी कोणत्याही इतर श्रेण्याचे उत्पादन झालेले नाही. १९८०-८१ या वर्णी याच श्रेणीचे १०० टक्के उत्पादन झाले आहे. इतर कोणत्याही श्रेणीचे उत्पादन झालेले दिसत नाही. यावहून असा निष्कर्ण निधतो की, १९८३-८४ पर्यन्त या श्रेणीच्या उत्पादनाची टक्केवारी स्कूण उत्पादनाशी जास्त प्रमाणात होती त्यानंतर मात्र ती कमी झालेली दिसते.

२) १५:१५:१५ या श्रेणीच्या उत्पादनाची परिस्थिती पाहिल्यास १९६८-६९ ते १९८१-८२ (अपवाद १९७२-७३, १९७८-७९, १९७९-८०) या कालखंडात या श्रेणीचे उत्पादन झालेले नाही. १९८२-८३ ते १९८८-८९ या कालखंडात या श्रेणीचे उत्पादन झालेले दिसून येते. मात्र स्कूण उत्पादनातील त्याची टक्केवारी १५:५:५ शी तुलना करता कमी प्रमाणात आहे. १९८२-८३ आणि १९८६-८७ या वर्णीतील या श्रेणीच्या खताची स्कूण उत्पादनाशी टक्केवारी अनुक्रमे ६.२३ आणि ६.४९ टक्के आहे. मात्र १९८८-८९ मध्ये ही टक्केवारी १२.०७ टक्के आहे. टक्केवारीत प्रचंड प्रमाणात बदल होण्याचे कारण म्हणजे या वर्णी या प्रकारच्या खताच्या मागणीत झालेली प्रचंड वाढ हे होय. त्सेच या वर्णी १५:५:५ या श्रेणीची मागणी नसल्यामुळे उत्पादन झाले नाही हे कारण होय.

३) १८:१८:१० या श्रेणीच्या उत्पादनाची स्फुण उत्पादनाशी तुलना केल्यास त्याची टक्केवारी वरील दोन श्रेणीच्या प्रमाणात कमी असलेली दिसून येते. १९८४-८५ व १९८६-८७ या वर्षी ती टक्केवारी अनुक्रमे ४.०५ व ८.९३ स्वढी आहे. १९८८-८९ मध्ये ही टक्केवारी १०.९२ स्वढी आहे.

४) वरील तीन श्रेणीचे अपवाद वगळता इतर सर्व श्रेणीचे उत्पादन दुर्लक्षणीय आहे. १९६८-६९ ते १९८६-८७ या कालखंडात इतर श्रेणीचे उत्पादन अत्यंत कमी प्रमाणात किंवा जवळजवळ नाहीच अशा स्वह्मात आहे. याला अपवाद म्हणून १९८१-८२ ते १९८७-८८ या कालखंडात झालेले ९:२०:२० चे उत्पादन होय. पण त्याची टक्केवारी ही अत्यल्प आहे.

सारांश रूपाने तक्रता क्रमांक ४.१ मधील माहितीचा सारांश पुढीलप्रमाणे सांगता येतो. १५:५:५ या श्रेणीचे सत हे सर्वाधिक प्रमाणात उत्पादित केले जाते. त्या पाठोपाठ १५:१५:१५ चा नंबर लागतो आणि शेवटी १८:१८:१० तिसऱ्या क्रमांकावर येते. इतर सर्व श्रेणीचे उत्पादन हे त्या त्या कालखंडातील शोक्त-यांच्या किंवा संस्थांच्या मागणीप्रमाणे त्या त्या विशिष्ट कालखंडात केले जाते.

४.३ श्रेणीनुसार विक्री :



लमिता कृमीक ४.२

अणिनुसार विक्री (टनात)

वर्ष	१५:५:५	१५:१५:१५	१८:१८:१०	हतर अप्या	सकण विक्री टनात
१९६८-६९	-	-	-	-	-
१९६९-७०	-	-	-	-	-
१९७०-७१	१८,१४३	-	५१०	-	१८,६५३
१९७१-७२	-	-	-	-	-
१९७२-७३	१२,६८६	१७४	५१४	१४०	१३,५१४
१९७३-७४	१५,७३६	-	१,४१८	१,३६५	१८,५१९
१९७४-७५	२३,३४०	-	७३२	-	२४,०७२
१९७५-७६	२४,६९३	-	७४	-	२४,७६७
१९७६-७७	२६,९९१	-	-	-	२६,९९१
१९७७-७८	२६,८०७	-	-	३४७	२७,१५४
१९७८-७९	२८,२२३	१५३	१०१	-	२८,४७७
१९७९-८०	२६,६०८	२१५	५	८६	२६,९१४

लक्षता कृमाक ४.२ (पुढे चालू...)

वर्ष	१५:५:५	१५:१५:१५	१८:१८:१०	हतर श्रण्या	स्कण विक्री टनात
१९८०-८१	२४,३५९	-	-	१३	२४,३७२
१९८१-८२	२२,३३७	-	-	८२६	२३,१६३
१९८२-८३	३०,४२२	२,०७२	-	६७८	३३,१७२
१९८३-८४	३२,८४८	१,९६०	-	३६१	३५,१६९
१९८४-८५	३२,९२२	२,११२	१,४९४	२४८	३६,७७६
१९८५-८६	३२,६७४	२,९५२	३,७२९	१,२५९	४०,६१४
१९८६-८७	३३,५९६	२,६९४	३,६६६	५०९	४०,४६५
१९८७-८८	२९,७०२	३,८३५	१,९८८	१,०३१	३६,५५६
१९८८-८९	२३,७६१	४,६०६	४,१६७	५,७४८	३८,२८२

आधार : दाणेदार मिश्र खत कारखाना मर्यादित, स्कडी रेकॉर्ड्स.

तक्ता क्रमांक ४.२ हा प्रत्येक वर्णीं सतांचे विविध श्रेणीनुसार कशी विक्री झाली याचे स्पष्टीकरण करतो. या तक्त्यात १९६८-६९ ते १९८८-८९ या कालखंडाची माहिती दिली आहे. मात्र कारखान्याच्या कागदपत्रावरून तसेच मुख्य कार्यालयातही चौकशी करूनसुद्धा १९६८-६९, १९६९-७० आणि १९७१-७२ या वर्णांची माहिती उपलब्ध होऊ शकलेली नाही.

१) श्रेणीनुसार झालेल्या विक्रीकडे पाहिले असता प्रकर्णाने जाणवणारी बाब म्हणजे इतर श्रेणीपेक्षा १५:५:५ या प्रकारच्या श्रेणीची विक्री सर्वांत जास्त झालेली दिसते. या श्रेणीचे १९७०-७१ चे स्कूण विक्रीशी प्रमाण पाहिल्यास ९७.२६ टक्के स्वढे येते. १८:१८:१० चा अपवाद वगळता यावर्णीं कोणत्याही इतर श्रेणीची विक्री झालेली नाही. १९७६-७७ या वर्णीं याच श्रेणीची १०० टक्के विक्री झालेली आहे. इतर कोणत्याही श्रेणीची विक्री झालेली दिसत नाही. १९८८-८९ ची आकडेवारी पाहिली असता असे दिसते की या श्रेणीच्या विक्रीवर झालेले केंद्रीकरण कमी झालेले दिसते. उदा. १९८८-८९ ची आकडेवारी पाहिल्यास या श्रेणीच्या विक्रीचे स्कूण विक्रीशी प्रमाण ६२.०६ टक्के स्वढे दिसून येते. यावरून असा निष्कर्ष निघतो की, १९८६-८७ पर्यन्त या श्रेणीच्या विक्रीची टक्केवारी स्कूण विक्रीशी जास्त प्रमाणात होती. त्यानंतर मात्र ती कमी झालेली दिसते.

२) १५:१५:१५ या श्रेणीच्या विक्रीची परिस्थिती पाहिल्यास १९६८-६९ ते १९८१-८२ (अपवाद १९७२-७३, १९७८-७९, १९७९-८०) या कालखंडात या श्रेणीची विक्री झालेली नाही. १९८२-८३ ते १९८८-८९ या कालखंडात या श्रेणीची विक्री झालेली दिसून येते. मात्र स्कूण विक्रीतील त्याची टक्केवारी १५:५:५ शी तुलना करता कमी प्रमाणात आहे. १९८२-८३ आणि १९८६-८७ या वर्णांतील या श्रेणीच्या सताची स्कूण विक्रीशी

टक्केवारी अनुक्रमे ६.२४ टक्के आणि ६.६५ टक्के आहे. मात्र १९८८-८९ मध्ये ही टक्केवारी १२.०३ टक्के आहे. टक्केवारीत प्रचंड प्रमाणात बदल होण्याचे कारण म्हणजे या वर्षी या मागणीत झालेली प्रचंड वाढ हे होय. तसेच यावर्षी १५:५:५ या श्रेणीच्या खताची मागणी अत्य प्रमाणात झाल्याने त्याचे उत्पादन व विक्री कमी झालेली आहे.

३) १८:१८:१० या श्रेणीच्या विक्रीची स्कूण विक्रीशी तुलना केल्यास त्याची टक्केवारी वरील दोन श्रेणीच्या प्रमाणात कमी असलेली दिसून येते. १९८४-८५ व १९८७-८८ या वर्षी ती टक्केवारी अनुक्रमे ४.०६ टक्के व ५.४३ टक्के खढी आहे.

४) वरील तीन श्रेणीचे अपवाद वगळता इतर सर्व श्रेणींची विक्री दुर्लक्षणीय आहे. याला अपवाद म्हणजे १०:२०:२० ची १९८८-८९ या कालखंडात झालेली विक्री होय. १९६८-६९ ते १९८६-८७ या कालखंडात इतर श्रेणींची विक्री अत्यंत कमी प्रमाणात किंवा जवळजवळ नाहीच अशा स्वरूपात आहे. याला अपवाद म्हणून १९८१-८२ ते १९८७-८८ या कालखंडात झालेली ९:२०:२० ची विक्री होय पण त्याची टक्केवारी ही अत्यंत आहे.

सारांशरूपाने खता क्रमांक ४.२ मधील माहिती पुढीलप्रमाणे सांगता येते. १५:५:५ या श्रेणीचे खत हे सर्वाधिक प्रमाणात विकलेले आहे. त्या पाठोपाठ १५:१५:१५ चा नंबर लागतो आणि शेवटी १८:१८:१० तिसऱ्या क्रमांकावर येते. इतर सर्व श्रेणींची विक्री ही त्या त्या कालखंडातील शेक-याच्या किंवा सस्य्याच्या मागणी प्रमाणे त्या त्या विशिष्ट कालखंडात केली आहे.

४.४ श्रेणीप्रमाणे खताचे दर :

त्वंता क्रमांक ४.३

श्रेणीप्रमाणे खताचे दर (प्रति टन)

वर्ष	१५:५:५	१५:१५:१५	१८:१८:१०	इतर श्रेण्या
१९७८-७९	१,०२५	-	-	-
१९७९-८०	१,०५०	१,७६०	-	१,१८५
	१,३००	१,३२०	-	-
१९८०-८१	१,३४०	-	२,१३५	१,४१५
१९८१-८२	१,५२५	-	-	-
१९८२-८३	-	-	-	-
१९८३-८४	१,४८५	१,८४५	-	२,१५५
१९८४-८५	१,४८५	१,८४५	२,१२५	२,१५५
१९८५-८६	१,४८५	१,८४५	२,१२५	२,१५५
	१,६२५	२,०३०	२,३२०	२,३४०
	१,६००	२,०१५	२,३००	२,३४०
	१,५५०	१,९६५	२,२५०	२,२९०
१९८६-८७	१,६००	२,०१५	२,३००	२,३४०
१९८७-८८	१,६६०	२,३३५	२,५८०	२,५५०
१९८८-८९	१,६६०	२,३३५	-	२,४८५

आधार : दाणेदार मिश्र खत कारखाना मर्यादित,  
स्कॅडी रेकॉर्डिंग्हन.

त्वंता क्रमांक ४.३ हा प्रत्येक वर्षी खताचे विविध श्रेणीनुसार कसे दर होते याचे स्पष्टीकरण करतो. या त्वंत्यात १९६८-६९ ते १९८८-८९ या कालखंडाची माहिती दिली आहे. मात्र कारखान्याच्या कागदपत्रावरून तसेच

मुख्य कार्यालयातही चौकशी करूनसुध्दा १९६८-६९ ते १९७७-७८ आणि १९८२-८३ या वर्षांची माहिती उपलब्ध होऊ शकली नाही.

१) १५:५:५ या अंणीच्या खताच्या दराची आकडेवारी पाहिली असता असे आढळून येते की, १९७८-७९ ते १९८८-८९ पर्यन्त खताचे दर वाढत गेलेले दिसतात. मात्र १९७८-७९ ते १९८८-८९ या कालखंडात १९७९-८० व १९८५-८६ या वर्षांत खताचे दर सारखे बदललेले आढळतात.

२) १५:१५:१५ व १८:१८:१० या अंणीच्या खताच्या दराची आकडेवारी पाहिली असता असे आढळून येते की १५:५:५ या अंणीच्या खताच्या दरापेक्षा या अंणीच्या खताचे दर अधिक आढळतात.

३) १०:२०:२०, २०:१०:१० व १२:६:० या अंणीच्या खताचे दर १९७७-८८ ते १९८८-८९ या कालखंडातीलच उपलब्ध झाले आहेत. मात्र या अंणीच्या खताचे दर हे १५:१५:१५, १८:१८:१०, २०:२०:० व ९:२०:२० या अंणीच्या खताच्या दराच्या जवळपास आहेत.

४) १४:२८:१४ या अंणीच्या खताचे दर १९६८-६९ ते १९८८-८९ या कालखंडात कोणत्याही वर्षांचे उपलब्ध होऊ शकले नाहीत.

५) १९७८-७९ ते १९८८-८९ या कालखंडामध्ये १५:५:५, १५:१५:१५, व १८:१८:१० या तिन्ही अंणीचे खताचे दर हे प्रत्येक वर्षी वाढत गेल्याचे आढळते. तसेच १५:१५:१५ व १८:१८:१० या अंणीच्या खताचे दर हे १५:५:५ च्या तुलनेत अधिक असल्याचे दिसते. कारण १५:१५:१५ व १८:१८:१० या अंणीच्या खताचे उत्पादन हे बाजारातील सस्थांच्या व शोक्कर्यांच्या मागणीनुसार केले जाते. त्यामुळे बाजारात या अंणीच्या खताचा साठा मोठ्या प्रमाणात शिल्लक राहत नाही.

सारांश ह्याने त्जता कुमांक ४.३ मधील माहितीचे सार पुढील प्रमाणे सांगता येते. १५:५:५ या श्रेणीच्या खताचे दर हे इतर सर्व श्रेणीच्या खताच्या दरापेक्षा कमी आहेत. तसेच सर्व श्रेणीच्या खताचे दर हे प्रत्येक वर्षी वाढत गेल्याचे आढळते.

#### ४.५ श्रेणीप्रमाणे खताचा शिल्लक साठा :

प्रत्येक वर्षी खताचा विविध श्रेणीनुसार किती साठा शिल्लक राहिला आहे याचे स्पष्टीकरण पुढीलप्रमाणे आहे.

१) १५:५:५ या श्रेणीच्या खताचा साठा हा १९६८-६९ ते १९९०-९१ या कालखंडात अत्य प्रमाणात शिल्लक राहिलेला दिसतो. मात्र १९७३-७४, १९८६-८७ व १९८९-९० या तीन वर्षांमध्ये थोडा अधिक साठा शिल्लक राहिलेला दिसतो पण काही वर्षी उत्पादनापेक्षा खताची विक्री अधिक झाल्याने कोणत्याही श्रेणीच्या खताचा साठा शिल्लक राहिलेला नाही.

२) १५:१५:१५, १०:२०:२०, २०:२०:०, १०:५:५, १४:२८:१४, ९:२०:२० व १२:६:० या श्रेणीच्या खताचा साठा १९६८-६९ ते १९८८-८९ या कालखंडात काही वेळेला अति अत्य प्रमाणात किंवा जवळजवळ शिल्लक राहिलेला नाही. कारण शेतीच्या व संस्थांच्या मागणीनुसार उत्पादन केले जात असल्यामुळे कोणत्याही श्रेणीच्या खताचा साठा अ शिल्लक राहिलेला दिसत नाही.

सारांश ह्याने वरील माहितीचे सार पुढीलप्रमाणे सांगता येईल. शेतीच्या व संस्थांच्या मागणीनुसार खताचे उत्पादन केले जात असल्यामुळे कोणत्याही श्रेणीच्या खताचा साठा अधिक प्रमाणात शिल्लक राहिलेला दिसून येत नाही. म्हणजेच कारखान्याच्या प्रत्येक श्रेणीच्या खताला मागणी असल्याने शिल्लक साठा रहात नाही ही गोष्ट नमूद करणे आपल्याचे आहे.

४.६ उत्पादन खर्च :

तक्ता क्रमांक ४.४

वर्ष	उत्पादन (टनात)	उत्पादन खर्च (रुपयात)	सरासरी खर्च प्रतिटनास
१९८३-८४	३५,१११	५,०२,५९,७१६	१,४३१.४६
१९८४-८५	३६,८३८	४,४६,८८,३७०	१,४८४.५७
१९८५-८६	४०,४६८	६,२५,३५,०००	१,५४५.३०
१९८६-८७	४१,४९०	६,३३,८२,०००	१,५२७.६५
१९८७-८८	३५,५०४	५,७०,२३,०००	१,६०६.२०
१९८८-८९	३८,२३१	६,६८,१०,०००	१,७५२.१२

आधार : दाणेदार मिश्र खत कारखाना मर्यादित,  
ह्कडी रेकॉर्डबुक.

तक्ता क्रमांक ४.४ हा प्रत्येक वर्षी खताचे उत्पादन करण्यासाठी किती उत्पादन खर्च आला याचे स्पष्टीकरण करतो. या तक्त्यात १९६८-६९ ते १९८८-८९ या कालखंडाची माहिती दिली आहे. मात्र कारखान्यातील कागद-पत्रावहन तसेच मुख्य कार्यालयातही चौकशी करूनसुध्दा १९६८-६९ ते १९८२-८३ पर्यंतच्या वर्षांची माहिती उपलब्ध होऊ शकलेली नाही.

१) वरील तक्ता क्रमांक ४.४ मध्ये दाणेदार मिश्र खताच्या प्रत्येक वर्षाच्या उत्पादनासाठी आलेल्या उत्पादन खर्चावहन प्रतिटना सरासरी खर्च काढण्यात आला आहे.

२) १९८३-८४ ते १९८९-९० पर्यंत प्रत्येक वर्षी उत्पादन खर्च (अपवाद १९८७-८८) वाढत गेल्याचे आढळते. मात्र १९८७-८८ या वर्षी उत्पादन खर्च कमी येण्याचे कारण म्हणजे या वर्षी वरील उत्पादनाच्या तुलनेत उत्पादनामध्ये झालेली घट होय.



३) १९८३-८४ ते १९८८-८९ या कालखंडामध्ये १९८६-८७ चा अपवाद वगळता सर्वच वर्षांमध्ये प्रतिटन सरासरी खर्च वाढत गेल्याचे आढळते.

सारांश रूपाने तक्ता क्र. ४.४ मधील माहितीचे सार पुढील प्रमाणे सांगता येते. दाणोदार मिश्र सत्ताच्या प्रत्येक वर्षाच्या प्रतिटन सरासरी खर्चामध्ये प्रत्येक वर्षी वाढ होत गेलेली आढळते.

४.७ सरासरी उत्पादन खर्च :

तक्ता क्रमांक ४.५

सरासरी उत्पादन खर्च

वर्ष	सरासरी स्थिर खर्च	सरासरी बदलता + खर्च	सरासरी = उत्पादन खर्च
१९८३-८४	७८.६९४४०६	+	१४३९.४५२९ = १५१०.१४६५
१९८४-८५	६४.८७९४४५	+	१४८४.३६४ = १५४९.२४३४
१९८५-८६	५९.०८६६६३	+	१५४५.२९५ = १५९६.३८२६
१९८६-८७	४३.१०१४५८	+	१५२७.६४५ = १५७०.७४६४
१९८७-८८	४३.५६८६६२	+	१६०६.१०० = १६४९.६६८६
१९८८-८९	३५.०९०४९	+	१८०४.५६८ = १८३९.६५८४

आधार : दाणोदार मिश्र सत्त कारखाना मर्यादित,  
बकडी रेकाँडिवरुन.

तक्ता क्रमांक ४.५ हा प्रत्येक वर्षाचा प्रतिटन सरासरी उत्पादन खर्च किती आला याचे स्पष्टीकरण करतो. या तक्त्यात १९६८-६९ ते १९८८-८९ या कालखंडाची माहिती दिली आहे. मात्र कारखान्यातील कागदपत्रावरून तसेच मुख्य कार्यालयातही चौकशी करूनसुद्धा १९६८-६९ ते १९८२-८३ पर्यन्तची माहिती उपलब्ध होऊ शकलेली नाही.

१) वरील तक्ता क्र. ४.५ मध्ये दाणेदार मिश्र सताच्या उत्पादना-  
साठी प्रत्येक वर्षी प्रतितन सरासरी उत्पादन खर्च किती आला ते स्पष्ट  
करतो. हा खर्च सरासरी स्थिर खर्च अधिक सरासरी बदलता खर्च बरोबर प्रति-  
टन सरासरी उत्पादन खर्च अशा पध्दतीने काढल्याचे आढळते.

२) १९८३-८४ ते १९८८-८९ पर्यन्त सरासरी स्थिर खर्च घटत गेला  
आहे. तसेच सरासरी बदलता खर्च वाढत गेल्याचे आढळते. मात्र १९८६-८७  
मध्ये सरासरी स्थिर खर्च व सरासरी बदलता खर्च इतर वर्षांच्या तुलनेत कमी  
आहे.

३) १९८३-८४ ते १९८८-८९ पर्यन्त प्रतितन सरासरी उत्पादन खर्च  
१९८६-८७ चा अपवाद वगळता वाढत गेल्याचे आढळते.

सारांश ह्याने तक्ता क्र. ४.५ मधील माहितीचे सार पुढील प्रमाणे  
संगित्त येईल. प्रत्येक वर्षाचा प्रतितन सरासरी खर्च एखादे वर्ष वगळता इतर  
खर्च वर्षी वाढत गेल्याचे आढळते.

#### ४.८ प्रतितन सरासरी नफा :

##### तक्ता क्रमांक ४.६

##### प्रतितन सरासरी नफा

वर्ष	स्कूण नफा (रुपयात)	स्कूण विक्री (टनात)	प्रतितन सरासरी नफा
१.	२.	३.	४.
१९६८-६९	३,४८,८९६	१५,४२३	२२.६२२
१९६९-७०	१,५९,८५७	१२,४५२	१२.८३८
१९७०-७१	७,१३,८८७	१८,७०४	३८.१६८

तक्ता क्र. ४.६ (पुढे चालू...)

१	२.	३.	४.
१९७१-७२	३,७०,७७१	१७,५२५	२१.१५७
१९७२-७३	२,८९,७२९	१३,५१६	२१.४३६
१९७३-७४	१५,३०,२२८	१८,५२०	८२.६२६
१९७४-७५	२०,४२,८६०	२४,०७२	८४.८६५
१९७५-७६	१२,२५,५३७	२४,७६६	४९.४८५
१९७६-७७	१८,४५,०००	२६,९९०	६८.३५९
१९७७-७८	११,४५,६००	२७,१५२	४२.१९३
१९७८-७९	६,२३,९९०	२८,४७०	२१.९१८
१९७९-८०	६,२३,९९०	२६,९१४	२३.१८५
१९८०-८१	६,२८,३९४	२४,३७२	२५.७८४
१९८१-८२	९,४३,५४८	२३,१६२	४०.७३६
१९८२-८३	१५,३७,८७५	३३,१७२	४६.३६१
१९८३-८४	१०,९८,३७६	३५,१६९	३१.२३२
१९८४-८५	१७,९३,९४९	३६,७७५	४८.७८२
१९८५-८६	२४,६५,९४३	४०,४६५	६१.१६९
१९८६-८७	३१,९८,८९७	३६,५५६	७९.०५४
१९८७-८८	२४,६४,८७७	३८,२७१	६७.४२८
१९८८-८९	३२,७८,६८६	३८,२७१	८२.६७१

आधार : दाणोदार मिश्र खत कारखाना मर्यादित,  
झकडी रेकी ईव्हल.

तक्ता क्रमांक ४.६ हा प्रत्येक वर्षी प्रतितन सरासरी नफा किती झाला आहे याचे स्पष्टीकरण करतो. या तक्त्यात १९६८-६९ ते १९८८-८९ या कालखंडाची माहिती दिली आहे.

१) वरील तक्ता क्रमांक ४.६ मध्ये प्रतितन नफा हा त्या वर्षीच्या स्फुण नफ्याला त्या वर्षीच्या स्फुण विक्रीने भाग देऊन काढला आहे.

२) १९६८-६९ या वर्षीमध्ये प्रतितन सरासरी नफा रु.२,२०,६२२.०० इतका झाला आहे. मात्र १९६८-६९ च्या तुलनेत १९६९-७० या वर्षी अल्प प्रमाणात प्रतितन सरासरी नफा झाल्याचे आढळते. कारण या वर्षीमध्ये खताची स्फुण विक्री कमी झाल्याचे आढळते.

३) १९६८-६९ ते १९८८-८९ या कालखंडामध्ये काही ठराविक वर्षीमध्येच प्रतितन सरासरी नफा अधिक झाल्याचे आढळते. उदा. १९७३-७४, १९७४-७५, १९७६-७७, १९८५-८६, १९८६-८७, १९८७-८८ व १९८८-८९. याचे कारण म्हणजे या वर्षीमध्ये खताच्या स्फुण विक्रीमध्ये वाढ घडून आली आहे.

४) १९६८-६९ ते १९८८-८९ या कालखंडामध्ये काही वर्षीमध्ये जवळ जवळ कमी जास्त प्रमाणात सारख्या प्रमाणात नफा झाल्याचे आढळते. उदा. १९६८-६९, १९७१-७२, १९७२-७३, १९७८-७९, १९७९-८० व १९८०-८१.

सारांश म्हणजे तक्ता क्रमांक ४.६ मधील माहितीचे सार पुढील प्रमाणे सांगिते येईल. ज्या वर्षीचा प्रतितन सरासरी नफा वाढत गेल्याचे आढळते.

#### ४.९ मूल्यमापन :

प्रकरण चारमध्ये दाणेदार मिश्र खत कारखाना मर्यादित, ह्कडी या कारखान्याच्या अभ्यासाची वैशिष्ट्ये मांडण्याचा प्रयत्न केला आहे.

१) यात प्रामुख्याने वेगवेगळ्या श्रेणीनुसार त्या त्या वर्णां कारखान्यात किती उत्पादन झाले याचा आढावा घेतला आहे. यात १५:५:५ ही सर्वाधिक उत्पादन केली जाणारी व मागणी असलेली श्रेणी आहे.

२) यात श्रेणीनुसार होणारी दरवर्षीची विक्री विचारात घेतली आहे. यात १५:५:५ याची मागणी सर्वात जास्त असल्याने ती श्रेणी जास्त प्रमाणावर विक्री झालेली दिसून येते.

३) विशिष्ट श्रेणीचे उत्पादन व विक्री जास्त का आहे याची माहिती घेण्यासाठी श्रेणीनुसार खताचे दर विचारात घेतले आहेत. १५:५:५ या श्रेणीचा दर सर्वात कमी आहे. १९८८-८९ चा आकडा विचारात घेतला तर १५:५:५ या श्रेणीच्या खताचा दर हा रु. १६६०-०० आहे तर १५:१५:१५ व इतर श्रेण्यांचे दर हे अनुक्रमे रु. २३३५-०० व २४८५-०० प्रतितन आहेत. हे विचारात घेण्याचे कारण म्हणजे सर्वाधिक होणारी या विशिष्ट श्रेणीची विक्री हे होय.

४) उत्पादन खर्चाची आकडेवारी निश्चित स्वह्यात उपलब्ध झाली नाही. त्यामुळे १९८३-८४ ते १९८८-८९ या पाच वर्षांचा उत्पादन खर्चाचा विचार केला आहे. यात मिळालेल्या माहितीप्रमाणे काढलेला सरासरी खर्च व सरासरी स्थिर सरासरी बदलता खर्च याची बेरीज (म्हणजेच सरासरी खर्च) यात थोडीशी त्फावत येते. याचे कारण निर्दोष स्वह्याची आकडेवारी उपलब्ध न होणे हे आहे.

५) थोडक्यात या प्रकरणात आकडेवारीच्या सहाय्याने विश्लेषणात्मक अभ्यासाला दिशा देण्याचा प्रयत्न केला आहे. पण तो संपूर्ण यशस्वी होऊ शकला नाही.

## प्रकरण पाचवे

### अभ्यासाचे सर्वसाधारण निष्कर्ष व शिफारशी

- ५.१ प्रस्तावना
- ५.२ प्रकरण १ चे मूल्यमापन
- ५.३ प्रकरण २ चे मूल्यमापन
- ५.४ प्रकरण ३ चे मूल्यमापन
- ५.५ प्रकरण ४ चे मूल्यमापन
- ५.६ अभ्यासाच्या मर्यादा
- ५.७ शिफारशी