

प्रकरण चौथे

संकलित माहितीचे विश्लेषण
व अर्थनिर्वचन

प्रकरण चौथे

संकलित माहितीचे विश्लेषण व अर्थनिर्वचन

प्रस्तावना

यापूर्वीच्या प्रकरणामध्ये संशोधकाने संशोधनाची कार्यपद्धती, साधने, नमुना निवड यांची माहिती नमूद केली आहे. प्रस्तुत प्रकरणामध्ये संशोधकाने संकलित माहितीचे विश्लेषण, वर्गीकरण व अर्थनिर्वचन केले आहे.

सदर अभ्यासासाठी संशोधकाने कोडोली येथील माध्यमिक स्तरावरील चार विद्यालयांची निवड केली होती.

१. वारणा विद्यालय, वारणानगर
२. कुमार विद्यामंदीर, कोडोली
३. यशवंत हायस्कूल, कोडोली
४. कोडोली हायस्कूल, कोडोली

या चार विद्यालयातील इयत्ता सहावीच्या विद्यार्थ्यांकडून त्यांच्या पालकांकडून व शिक्षकांकडून प्रश्नावल्या भरून घेण्यात आल्या व त्यांच्याद्वारे शिक्षणामधील पालकांच्या सहभागाचा शोध घेण्यात आला.

४.१ माहितीच्या अर्थनिर्वचनासाठी लावलेले निकष

१. माहितीचे विश्लेषण करून त्यावरून अर्थनिर्वचन करताना खालील निकष लावलेले आहेत.

अ.क्र.	टक्केवारी	निकष
१	८५ % ते ९९ %	लक्षणीय
२	५५ % ते ८४ %	बहुतांशी
३	५० %	निम्मे
४	४६ % ते ५४ %	जवळपास निम्मे
५	३० % ते ४५ %	अल्प
६	१ % ते २९ %	अत्यल्प

२. माहितीचे विश्लेषण व अर्थनिर्वचन करताना विद्यार्थी, पालक व शिक्षक यांच्या उत्तरामध्ये जर ५% पेक्षा जास्त फरक पडत असेल तरच त्याचा येथे विचार करण्यात आला आहे.)
३. माहितीचे अर्थनिर्वचन करताना वेगवेगळ्या प्रश्नांच्या बाबतीत विद्यार्थी, पालक व शिक्षक यांची उत्तरे प्रमाण मानण्यात आली आहेत ती पुढीलप्रमाणे
१. सारणी क्र. १, २, ३, ४, ५, ६, ७, ८, ९, १०, ११, १२, १५, १६, १९, २१, २२, २३, २४, २५, २६ या सारण्यांच्या बाबतीत विद्यार्थ्यांचा प्रतिसाद हा प्रमाण मानण्यात आलेला आहे.
२. सारणी क्र. १३, १४, १८, २७, २८, २९ या सारख्यांचे अर्थनिर्वचन करताना पालकांचा प्रतिसाद हा प्रमाण मानण्यात आलेला आहे.
३. सारणी क्र. १७, १८, ३०, ३१, ३२, ३३, ३४, ३५, ३६, ३७, ३८ या सारण्यांच्या बाबतीत शिक्षकांचा प्रतिसाद हा प्रमाण मानण्यात आलेला आहे.

विभाग क्र.१ :

प्रस्तुत विभागामध्ये सारणी क्र.१ ते २९ पर्यंतच्या सारण्यांचा समावेश करण्यात आला आहे. यामध्ये पालक विद्यार्थी व शिक्षक या तिघांनी भरून दिलेल्या प्रश्नावल्यांचा एकत्रितपणे विचार करण्यात आला आहे.

सारणी क्र. १

पालकांची अभ्यास घेण्यातील नियमितता

अ.क्र.	पर्याय	प्रतिसादक					
		विद्यार्थी		पालक		शिक्षक	
		संख्या	टक्के	संख्या	टक्के	संख्या	टक्के
१	पालक सुट्टीच्या दिवशी अभ्यास घेतात .	४५	२२.५%	४३	२१.५%	०८	१६%
२	शक्य असेल तेव्हा अभ्यास घेतात .	६५	३२.५%	५७	२८.५%	१३	२६%

३	दररोजअभ्यास घेतात .	४०	२० %	६६	३३ %	०७	१४%
४	अभ्यास घेत नाहीत .	५०	२५ %	३४	१७ %	२०	४०%
५	माहित नाही					०२	४%

निरीक्षण

वरील सारणीवरून असे दिसून येते की, विद्यार्थ्यांच्या प्रतिसादानुसार २२.५ % विद्यार्थ्यांचे पालक सुट्टीच्या दिवशी अभ्यास घेतात. ३२.५ % विद्यार्थ्यांचे पालक शक्य असेल तेव्हा अभ्यास घेतात. २० % विद्यार्थ्यांचे पालक दररोज अभ्यास घेतात. २५ % विद्यार्थ्यांचे पालक अभ्यास घेत नाहीत.

पालकांनी दिलेल्या प्रतिसादानुसार विद्यार्थी व पालकांच्या प्रतिसादामध्ये पर्याय क्र.१ व २ च्या बाबतीत फारसा फरक पडलेला दिसत नाही. परंतु दररोज अभ्यास होतो असे म्हणणाऱ्या पालकांचे प्रमाण हे ३३ % आहे. परंतु केवळ २० % विद्यार्थ्यांचे असे म्हणतात की, पालक दररोज अभ्यास घेतात. त्याचप्रमाणे अभ्यास घेत नाहीत, असे म्हणणाऱ्या पालकांचे प्रमाण १७ % आहे. परंतु पालक अभ्यास घेत नाहीत असे सांगणाऱ्या विद्यार्थ्यांचे प्रमाण २५ % आहे. या दोन्ही पर्यायांच्या बाबतीत विद्यार्थी व पालकांच्या प्रतिसादामध्ये फरक पडलेला दिसून येतो.

शिक्षकांच्यामते पालक शक्य असेल तेव्हा अभ्यास घेतात तर पालक दररोज अभ्यास घेतात असे म्हणणाऱ्या शिक्षकांचे प्रमाण १४% आहे. तर अभ्यास घेत नाहीत असे म्हणणाऱ्या शिक्षकांचे प्रमाण हे ४० % आहे.

अर्थनिर्वचन

वरील निरीक्षणावरून असे म्हणता येते की,

१. सुट्टीच्या दिवशी व शक्य असेल तेव्हा अभ्यास घेणाऱ्या पालकांचे प्रमाण अत्यल्प (२३ % व ३३ %) आहे.
२. नियमितपणे दररोज अभ्यास घेणाऱ्या पालकांचे प्रमाण अत्यल्प (२०%) आहे.

३. कधीही अभ्यास न घेणाऱ्या पालकांचे प्रमाण ही अत्यल्प (२५%) आहे .

जास्तीत जास्त (४०%) शिक्षकांच्या अनुभवानुसार पालक त्यांच्या पाल्यांचा अभ्यास घेतच नाहीत .

सारणी क्र. २

पाल्याच्या अभ्यासाचे वेळापत्रक ठरविण्यामधील सहभागाचे प्रमाण

अ.क्र.	पर्याय	प्रतिसादक					
		विद्यार्थी		पालक		शिक्षक	
		संख्या	टक्के	संख्या	टक्के	संख्या	टक्के
१	पाल्याने स्वतः ठरविले आहे .	५८	२९%	५२	२६%	०७	१४%
२	पालकांनी ठरवून दिले आहे .	३०	१५%	४०	२०%	१४	२८%
३	शिक्षकांच्या मदतीने ठरविले आहे .	१२	०६%	२०	१०%	०३	०६%
४	वेळापत्रक केलेले नाही .	१००	५०%	८८	४४%	२६	५२%
५	माहित नाही						

निरीक्षण

वरील सारणीवरून असे दिसून येते की, विद्यार्थ्यांच्या प्रतिसादानुसार स्वतः वेळापत्रक तयार करणाऱ्यांचे प्रमाण २९ % आहे . पालकांनी अभ्यासाचे वेळापत्रक ठरवून दिले आहे अशा विद्यार्थ्यांचे प्रमाण १५ % आहे . शिक्षकांच्या मदतीने वेळापत्रक ठरविणाऱ्या विद्यार्थ्यांचे प्रमाण ०६ % आहे तर वेळापत्रक केलेले नाही अशा विद्यार्थ्यांचे प्रमाण ५० % आहे .

पालकांच्या प्रतिसादवरूनही जवळपास वरीलप्रमाणेच प्रमाण दिसून येते .

शिक्षकांच्या प्रतिसादानुसार १४ % शिक्षकांच्यामते पाल्याने आपले अभ्यासाचे वेळापत्रक स्वतः ठरविले आहे . तर पालकांनी वेळापत्रक ठरवून दिले आहे असे म्हणणाऱ्या शिक्षकांचे २५ % आहे .

अर्थनिर्वचन

वरील निरीक्षणावरून असे म्हणता येते की, पाल्याला अभ्यासाचे वेळापत्रक ठरवून देणाऱ्या पालकांचे प्रमाण अत्यल्प (१५%) आहे. ज्या विद्यार्थ्यांनी वेळापत्रक स्वतः ठरविले आहे. त्यांचे प्रमाणही अत्यल्प (२९%) आहे. तर वेळापत्रकच केलेले नाही अशा विद्यार्थ्यांचे प्रमाण मात्र निम्मे (५०%) आहे.

सारणी क्र. ३

ठरविलेल्या वेळापत्रकाप्रमाणे पाल्य अभ्यास करतो अथवा नाही याकडे लक्ष देणाऱ्या पालकांचे प्रमाण

अ.क्र.	पर्याय	प्रतिसादक			
		विद्यार्थी		पालक	
		संख्या	टक्के	संख्या	टक्के
१	त्याच्या शेजारी बसून अभ्यास करून घेतात.	४२	२९%	४७	२३.५%
२	वेळापत्रकाप्रमाणे त्याचा त्याला अभ्यास करायला सांगता.	३०	१५%	२५	१२.५%
३	त्याच्या त्याला अभ्यास करायला सांगून केला की नाही ते पाहता.	३१	१५.५%	३९	१९.५%
४	४९% विद्यार्थ्यांनी अभ्यासासाठी वेळापत्रकच केलेले नाही.				

निरीक्षण

वरील सारणीवरून असे दिसून येते की विद्यार्थ्यांच्या प्रतिसादानुसार २९% विद्यार्थ्यांचे पालक त्यांच्या शेजारी बसून अभ्यास करून घेतात, तर १५% विद्यार्थ्यांचे पालक पाल्याला स्वतःचा स्वतः अभ्यास करायला सांगतात. १६ % विद्यार्थ्यांचे पालक पाल्याला अभ्यास करायला सांगून अभ्यास केला की नाही ते पाहतात.

वरील सारणीमधील पालकांच्या प्रतिसादामध्ये व विद्यार्थ्यांच्या प्रतिसादामध्ये फारसा फरक पडलेला दिसून येत नाही.

अर्थनिर्वचन

वरील निरीक्षणावरून असे म्हणता येते की पाल्याच्या शेजारी बसून अभ्यास करून घेणाऱ्या पालकांचे प्रमाण अत्यल्प (२१%) आहे, तसेच पाल्याला अभ्यास करायला सांगून अभ्यास केला की नाही हे पाहणाऱ्या पालकांचे प्रमाणही अत्यल्प आहे. त्याचा त्याला अभ्यास करायला सांगणाऱ्या पालकांचे प्रमाणही अत्यल्प (१५%) आहे.

सारणी क्र.४

पाल्याची अभ्यासातील प्रगती जाणून घेण्यासाठी पालक वापरत असलेल्या पद्धती

अ.क्र.	पर्याय	प्रतिसादक					
		विद्यार्थी		पालक		शिक्षक	
		संख्या	टक्के	संख्या	टक्के	संख्या	टक्के
१	शिक्षकांना प्रत्यक्ष भेटतात .	४०	२०%	६३	२१.५%	१४	२८%
२	शिक्षकांबरोबर फोनवर संवाद साधतात .	३३	१६.५%	५२	२६%	०६	१२%
३	कोणतेही प्रयत्न करत नाहीत .	१२७	६३.५%	८५	४२.५%	३०	६०%
४	इतर						

निरीक्षण

वरील सारणीवरून असे दिसून येते की विद्यार्थ्यांच्या प्रतिसादानुसार २० % पालक हे पाल्याची प्रगती जाणून घेण्यासाठी शिक्षकांना प्रत्यक्ष भेटतात तर १६.५% पालक शिक्षकांबरोबर फोनवर संवाद साधतात ६३.५ % पालक कोणतेही प्रयत्न करत नाहीत .

पालकांनी दिलेल्या प्रतिसादानुसार विद्यार्थी व पालकांच्या प्रतिसादामध्ये पर्याय क्र. १ च्या बाबतीत फारसा फरक पडलेला दिसत नाही. पालकांच्या प्रतिसादानुसार शिक्षकांबरोबर फोनवर संवाद साधणाऱ्या पालकांचे प्रमाण २६ % आहे, पण असे म्हणणाऱ्या

विद्यार्थ्यांचे प्रमाण १६ % आहे . त्याचप्रमाणे पाल्याची प्रगती जाणून घेण्यासाठी कोणतेही प्रयत्न करत नाही असे म्हणणाऱ्या पालकांचे प्रमाण ४२.५% आहे, पण विद्यार्थ्यांच्या प्रतिसादानुसार ते ६३.५ % आहे .

शिक्षकांनी दिलेल्या प्रतिसादानुसार २५% शिक्षकांच्यामते पालक पाल्याची प्रगती जाणून घेण्यासाठी शिक्षकांना प्रत्यक्ष भेटतात . पालक फोनवरून संवाद साधतात असे म्हणणाऱ्या शिक्षकांचे प्रमाण १२ % आहे . तर पालक कोणतेही प्रयत्न करत नाहीत असे म्हणणाऱ्या शिक्षकांचे प्रमाण ६० % आहे .

अर्थनिर्वचन

वरील निरीक्षणावरून असे म्हणता येते की, पाल्याची अभ्यासातील प्रगती जाणून घेण्यासाठी शिक्षकांना प्रत्यक्ष भेटणाऱ्या पालकांचे प्रमाण अत्यल्प (२०%) आहे . तसेच काही (१७%) पालक शिक्षकांबरोबर फोनवर संवाद साधतात, परंतु निम्यापेक्षा जास्त (६३%) पालक हे त्यासाठी कोणतेही प्रयत्न करत नाहीत .

सारणी क्र. ५

पाल्याचा अभ्यास घेताना पालकांना शंका आल्यास केले जाणारे उपाय

अ.क्र.	पर्याय	प्रतिसादक					
		विद्यार्थी		पालक		शिक्षक	
		संख्या	टक्के	संख्या	टक्के	संख्या	टक्के
१	शिक्षकांना परत विचारायला सांगतात .	५०	२५%	६८	३४%	२२	४४%
२	स्वतःची शंका शिक्षकांना भेटून विचारतात	३०	१५%	२३	११.५%	०२	०४%
३	इतरांची मदत घेतात .	२२	११%	३४	१७%	११	२२%
४	शंका सोडून द्यायला सांगतात	४८	२४%				
५	इतर						
६	माहिती नाही					१५	३०%
७	२५ विद्यार्थ्यांचे पालक अभ्यासच घेत नाहीत .						

निरीक्षण

वरील सारणीवरून विद्यार्थ्यांच्या प्रतिसादानुसार असे दिसून येते की अभ्यास घेताना पालकांना शंका आल्यास २५% पालक ती शंका पाल्याला शिक्षकांना परत विचारायला सांगतात . १५ % पालक स्वतः शिक्षकांना भेटून शंका विचारतात ११ % पालक हे त्यासाठी इतरांची मदत घेतात . २४ % पालक शंका सोडून द्यायला सांगतात .

पालकांच्या प्रतिसादामध्ये पर्याय क्र. २ व ३ च्या बाबतीत विद्यार्थी व पालकांच्या प्रतिसादामध्ये फारसा फरक पडलेला दिसून येत नाही . पण पालकांच्या प्रतिसादानुसार पाल्याला शंका शिक्षकांना विचारायला सांगणाऱ्या पालकांचे प्रमाण हे ३४ % आहे पण विद्यार्थ्यांच्या प्रतिसादानुसार ते २५ % आहे . तसेच शंका सोडून देतो असे म्हणणाऱ्या पालकांचे प्रमाण १७ % आहे . तर विद्यार्थ्यांच्या प्रतिसादानुसार ते २४ % आहे .

शिक्षकांच्या प्रतिसादानुसार ४४ % शिक्षकांच्यामते पालकांना आलेली शंका पालक शिक्षकांना विचारायला सांगतात . ०४ % शिक्षकांच्यामते पालक आपली शंका शिक्षकांना भेटून विचारतात . तर २२ % शिक्षकांच्यामते पालक शंका सोडून द्यायला सांगतात .

अर्थनिर्वचन

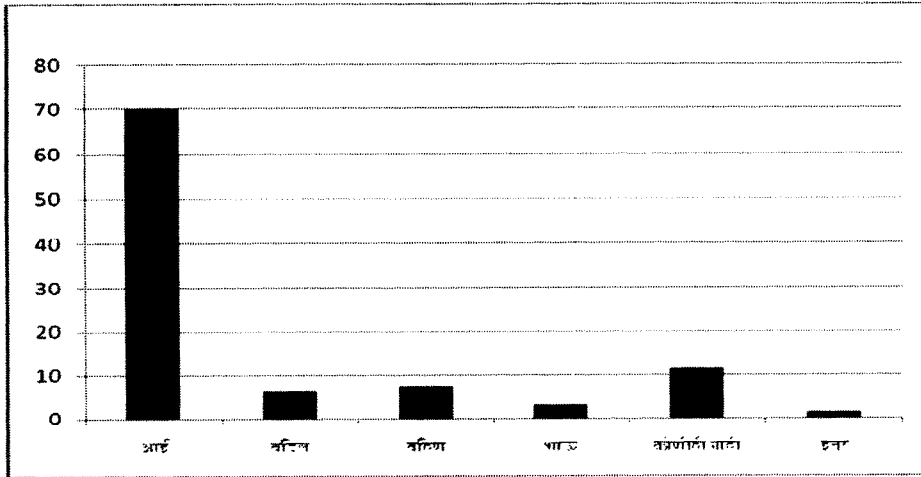
वरील निरीक्षणावरून असे म्हणता येते की, २५% पालक आपल्याला आलेली शंका विद्यार्थ्यांना शिक्षकांना परत विचारायला सांगतात पण स्वतःची शंका शिक्षकांना प्रत्यक्ष भेटून विचारणाऱ्या पालकांचे प्रमाण अत्यल्प १५ % आहे . तर २४ % पालक हे आलेली शंका सोडून द्यायला सांगतात .

सारणी क्र. ६

पाल्याच्या अभ्यासाकडे लक्ष देणारे कुटुंबातील सदस्य

अ.क्र.	पर्याय	प्रतिसादक					
		विद्यार्थी		पालक		शिक्षक	
		संख्या	टक्के	संख्या	टक्के	संख्या	टक्के
१	आई	१४०	७० %	१३०	६५%	३२	६४%
२	वडिल	१३	६.५%	२६	१३%	१२	२४%
३	बहिण	१५	७.५%	३२	१६%	०५	१०%
४	भाऊ	०६	०३%	०५	२.५%		
५	कोणीही नाही	२३	११.५%	१५	७.५%	०२	०४%
६	इतर	०३	१.५%	०८	०४%		

पाल्याच्या अभ्यासाकडे लक्ष देणारे कुटुंबातील सदस्य



आलेख क्रमांक : १

निरीक्षण

वरील सारणीवरून आणि आलेखावरून असे दिसून येते की विद्यार्थ्यांच्या प्रतिसादानुसार ७०% विद्यार्थ्यांच्या अभ्यासाकडे त्यांची आई अधिक लक्ष देते तर ६.५%

विद्यार्थ्यांचे वडिल मुलांच्या अभ्यासाकडे अधिक लक्ष देतात . तर ७.५% विद्यार्थ्यांच्या अभ्यासाकडे त्यांची बहिण अधिक लक्ष देते . ०.३% विद्यार्थ्यांच्या अभ्यासाकडे त्यांचा भाऊ अधिक लक्ष देतो . तर ११.५% विद्यार्थ्यांच्या अभ्यासाकडे कोणीही लक्ष देत नाही .

वरील सर्व पर्यायांच्या बाबतीत विद्यार्थी व पालकांच्या प्रतिसादामध्ये फारसा फरक पडलेला दिसून येत नाही .

शिक्षकांच्या प्रतिसादानुसार ६४% शिक्षकांच्या मते मुलांच्या अभ्यासाकडे त्यांची आई अधिक लक्ष देते तर २४% शिक्षकांच्यामते मुलांच्या अभ्यासाकडे त्यांचे वडिल अधिक लक्ष देतात . १०% शिक्षकांच्यामते मुलांच्या अभ्यासाकडे त्यांची बहिण अधिक लक्ष देते तर ०४% शिक्षकांच्यामते मुलांच्या अभ्यासाकडे कोणीही लक्ष देत नाही .

अर्थनिर्वचन

वरील निरीक्षणावरून असे म्हणता येते की बहुतांशी पाल्याच्या अभ्यासाकडे त्यांची आई अधिक लक्ष देते . तर वडिलांचे प्रमाण अत्यल्प ६.५% आहे . बहिण व भाऊ अभ्यासाकडे अधिक लक्ष देतात असे विद्यार्थी अत्यल्प प्रमाणात अनुक्रमे ७.५% व ३% आहेत . १२% विद्यार्थ्यांच्या अभ्यासाकडे कोणीही लक्ष देत नाही .

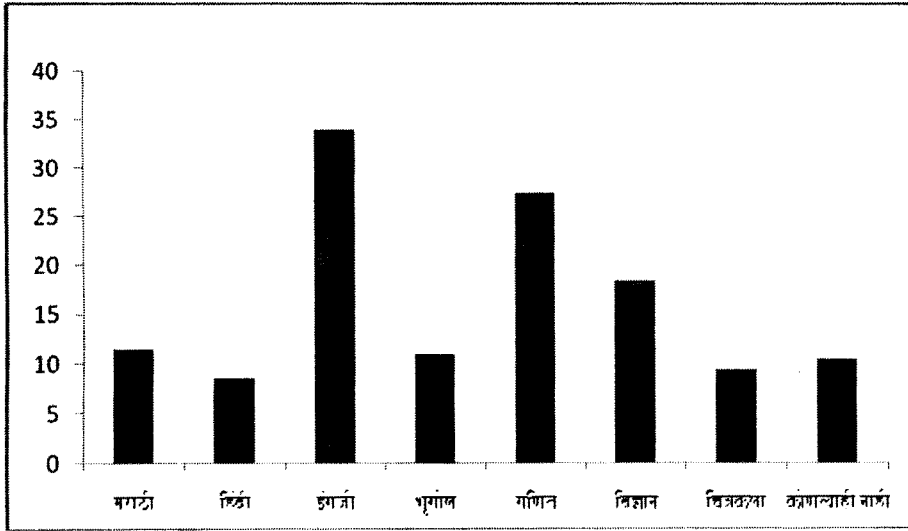
सारणी क्र . ७

पालक पाल्याचा अभ्यास घेतात असे विषय

अ.क्र.	पर्याय	प्रतिसादक					
		विद्यार्थी		पालक		शिक्षक	
		संख्या	टक्के	संख्या	टक्के	संख्या	टक्के
१	मराठी	२३	११.५%	३७	१८.५%	२	०४%
२	हिंदी	१७	८.५%	३३	१६.५%	१	०२%
३	इंग्रजी	६८	३४%	८०	४०%	१५	३०%
४	भूगोल	२२	११%	२७	१३.५%	०५	१०%

५	गणित	५६	२७.५%	५०	२५%	१८	३६%
६	विज्ञान	३७	१८.५%	३४	१७%	१२	२४%
७	चित्रकला	१९	९.५%	२५	१२.५%	०४	०८%
८	कोणत्याही नाही	२१	१०.५%	१०	०५%	२१	४२%

पालक पाल्याचा अभ्यास घेतात असे विषय



आलेख क्रमांक ३२

निरीक्षण

वरील सारणीवरून आणि आलेखावरून असे दिसून येते की ११.५% विद्यार्थ्यांचे पालक मराठीचा अभ्यास घेतात. ८.५% हिंदी विषयाचा, ३४% इंग्रजीचा ११% भूगोल, २७.५% गणित विषयाचा, १८.५% विज्ञानाचा, ९.५% चित्रकला या विषयाचा अभ्यास घेतात, तर १०.५% पालक कोणत्याही विषयाचा अभ्यास घेत नाहीत.

पालकांच्या प्रतिसादानुसार असे दिसून येते की पालक व विद्यार्थ्यांच्या प्रतिसादामध्ये फारसा फरक पडलेला दिसून येत नाही. त्याचबरोबर शिक्षकांच्या प्रतिसादानुसार सुद्धा पर्याय क्र. १, २, ३, ४ व ५ च्या बाबतीत शिक्षकांनी दिलेल्या प्रतिसादामध्ये विद्यार्थी व शिक्षकांच्या तुलनेत फारसा फरक पडलेला दिसत नाही. परंतू ४२% शिक्षक पालक

कोणत्याही विषयांचा अभ्यास घेत नाहीत असे म्हणतात . तर असे म्हणणाऱ्या विद्यार्थ्यांचे व पालकांचे प्रमाण अनुक्रमे १०% व ५% आहे .

अर्थनिर्वचन

वरील निरीक्षणावरून असे म्हणता येते की, जास्तीत जास्त पालक इंग्रजी, गणित व विज्ञान या विषयांचा अभ्यास घेतात (अनुक्रमे ३४% २०% व १९%) तर मराठी, हिंदी, भूगोल, चित्रकला या विषयांचा अभ्यास घेणाऱ्या पालकांचे प्रमाण अत्यल्प (अनुक्रमे ११%, ९%, ११%, १०%) आहे .

सारणी क्र. ८

पाल्याचा अभ्यास घेण्यासाठी पालकांना मिळणारा वेळ

अ.क्र.	पर्याय	प्रतिसादक					
		विद्यार्थी		पालक		शिक्षक	
		संख्या	टक्के	संख्या	टक्के	संख्या	टक्के
१	होय	५८	२९%	६३	३१.५%	०९	१८%
२	नाही	१४२	७१%	१३७	६८.५%	४१	८२%

निरीक्षण

वरील सारणीवरून असे दिसून येते की विद्यार्थ्यांच्या प्रतिसादानुसार २९% विद्यार्थ्यांच्या पालकांना पाल्याचा अभ्यास घेण्यासाठी पुरेसा वेळ मिळतो . तर ७१% पालकांना त्यांच्या त्यांच्या पाल्याचा अभ्यास घेण्यासाठी पुरेसा वेळ मिळत नाही .

पालकांनी दिलेल्या प्रतिसादानुसार असे दिसून येते की विद्यार्थ्यांनी दिलेल्या प्रतिसादामध्ये व पालकांनी दिलेल्या प्रतिसादामध्ये फारसा फरक पडलेला दिसून येत नाही .

शिक्षकांच्या प्रतिसादानुसार १८% शिक्षकांच्या मते पालकांना त्यांच्या पाल्याचा अभ्यास घेण्यासाठी पुरेसा वेळ मिळतो . तर ८२% शिक्षकांच्या मते पालकांना त्यांच्या पाल्यांचा अभ्यास घेण्यासाठी वेळ मिळत नाही .

अर्थनिर्वचन

वरील निरीक्षणावरून असे म्हणता येते की बहुतांशी (७१%) पालकांना आपल्या पाल्याचा अभ्यास घेण्यासाठी पुरेसा वेळ मिळत नाही .

सारणी क .९

पाल्यामध्ये अभ्यासाची आवड निर्माण व्हावी म्हणून पालक करीत असणारे प्रयत्न

अ.क्र.	पर्याय	प्रतिसादक					
		विद्यार्थी		पालक		शिक्षक	
		संख्या	टक्के	संख्या	टक्के	संख्या	टक्के
१	त्याच्या ध्येयाची जाणीव करून देता .	१९	९.५%	२७	१३.५%	०८	१६%
२	बक्षिसाचे आमिष दाखविता .	७२	३६.५%	६८	३४%	११	२२%
३	जबरदस्तीने अभ्यास करायला लावता .	६८	३४%	५२	२६%	१८	३६%
४	अभ्यास केला नाही तर शिक्षा करता .	४१	२१.५%	३८	१८%	०३	०६%
५	इतर						
६	माहित नाही					१०	२०%

निरीक्षण

वरील सारणीवरून असे दिसून येते की विद्यार्थ्यांच्या प्रतिसादानुसार पाल्यामध्ये अभ्यासामध्ये अभ्यासाची आवड निर्माण व्हावी म्हणून ९.५% पालक पाल्याला त्याच्या ध्येयाची जाणीव करून देतात . ३६.५% पालक बक्षिसाचे आमिष दाखवितात . ३४% पालक जबरदस्तीने अभ्यास करायला लावतात . २१.५% पालक अभ्यास केला नाही तर शिक्षा करतात .

पालकांनी दिलेल्या प्रतिसादानुसार विद्यार्थी व पालकांच्या प्रतिसादामध्ये फारसा फरक पडलेला दिसून येत नाही . शिक्षकांच्या प्रतिसादानुसार पाल्यामध्ये अभ्यासाची आवड

निर्माण व्हावी म्हणून पालक पाल्याला ध्येयाची जाणीव करून देतात, शिक्षकांच्यामते पालक बक्षिसाचे आमिष दाखवितात ३६% शिक्षकांच्यामते पालक जबरदस्तीने अभ्यास करायला लावतात ०६% शिक्षकांच्या मते अभ्यास केला नाही तर पालक शिक्षा करतात . २० % शिक्षकांना याबद्दल माहिती नाही .

अर्थनिर्वचन

वरील निरीक्षणावरून असे म्हणता येते की पाल्याला त्याच्या ध्येयाची जाणीव करून देवून अभ्यासाची आवड निर्माण करणाऱ्या पालकांचे प्रमाण अत्यल्प म्हणजे १०% आहे तर बक्षिसाचे आमिष दाखविणाऱ्या, जबरदस्तीने अभ्यास लावणाऱ्या, अभ्यास केला नाही तर शिक्षा करणाऱ्या पालकांचे प्रमाण त्यामानाने अधिक (अनुक्रमे ३७%, ३४%, २२%) आहे .

सारणी क्र . १०

शाळेमध्ये शिकवलेल्या भागाची चौकशी करण्याची पालकांची पद्धती

अ.क्र.	पर्याय	प्रतिसादक					
		विद्यार्थी		पालक		शिक्षक	
		संख्या	टक्के	संख्या	टक्के	संख्या	टक्के
१	शाळेमध्ये कोणत्या विषयाचे तास झाले ते विचारतो .	२१	१०.५%	३०	१५%		
२	शाळेमध्ये काय शिकवले ते विचारता .	४३	२१.५%	७०	३५%		
३	शिकवलेल्या भागापैकी काय समजले नाही ते विचारता	१९	९.५%	२०	१०%		
४	चौकशी करत नाही	१११	५५.५%	८०	४०%		
५	इतर						

निरीक्षण

वरील सारणीवरून असे दिसून येते की १०.५% विद्यार्थ्यांच्या प्रतिसादानुसार पालक शाळेमध्ये कोणत्या विषयाचे तास झाले ते विचारून शाळेमध्ये काय शिकवले ते

विचारतात . ९.५% पालक शाळेमध्ये काय शिकवले ते विचारतात . ९.५% पालक शाळेमध्ये शिकविलेल्या भागापैकी काय समजले नाही ते विचारतात . तर ५५.५% पालक शाळेमध्ये काय शिकविले याबाबत चौकशी करत नाहीत .

पालकांनी दिलेल्या प्रतिसादानुसार असे दिसून येते की, पर्याय क्र . १ व ३ च्या बाबतीत पालक व विद्यार्थ्यांच्या प्रतिसादामध्ये फारसा फरक दिसून येत नाही . शाळेमध्ये काय शिकविले याची चौकशी करणाऱ्या पालकांचे प्रमाण ३५% आहे पण विद्यार्थ्यांच्या प्रतिसादानुसार प्रमाण २१.५% आहे . शाळेमध्ये शिकविलेल्या भागाची चौकशी करत नाही असे म्हणणाऱ्या पालकांचे प्रमाण ४०% आहे . तर विद्यार्थ्यांच्यामते ते प्रमाण ५५.५% आहे .

अर्थनिर्वचन

वरील निरीक्षणावरून असे म्हणता येते की ५६% पालक शाळेमध्ये शिकविलेल्या भागाची चौकशी करत नाहीत . तर शाळेमध्ये कोणत्या विषयाचे तास झाले, काय शिकवले ? काय समजले नाही अशी चौकशी करणाऱ्या पाल्याचे प्रमाण अत्यल्प १०% ते २२% एवढे आहे .

सारणी क्र . ११

पाल्याला अभ्यास करण्याचा कंटाळा आल्यावर केले जाणारे उपाय

अ.क्र.	पर्याय	प्रतिसादक			
		विद्यार्थी		पालक	
		संख्या	टक्के	संख्या	टक्के
१	त्याला फिरायला घेऊन जाता .	२९	१४.५%	४०	२०%
२	त्याच्या आवडीचे कामे करण्याचे स्वतंत्र देता .	४३	२१.५%	७७	३८.५%
३	अभ्यासच करायला सांगता .	९७	४८.५%	२०	१०%
४	काहीच करत नाही अथवा सांगत नाही .	३७	१८.५%	६३	३१.५%

निरीक्षण

वरील सारणीवरून असे दिसून येते की, विद्यार्थ्यांच्या प्रतिसादानुसार पाल्याला फिरायला घेऊन जातात, २१.५% पालक पाल्याला त्याच्या आवडीची कामे करायला

सांगतात . ४८.५% पालक अभ्यासच करायला सांगतात . १८.५% पालक काहीच करत नाहीत अथवा करायला सांगत नाहीत .

पालकांच्या प्रतिसादानुसार २०% पालक हे पाल्याला फिरायला घेऊन जातात, ३८.५% पालक पाल्यांना त्यांच्या आवडीची कामे करायला सांगतात . १०% पालक अभ्यासच करायला सांगतात . ३१.५% पालक काहीच करत नाहीत अथवा सांगत नाहीत .

अर्थनिर्वचन

वरील निरीक्षणावरून असे म्हणता येईल की पाल्याला अभ्यास करण्याचा कंटाळा आल्यावर त्याला फिरायला अथवा त्याच्या आवडीची कामे करायला लावणाऱ्या पालकांचे प्रमाण अत्यल्प (अनुक्रमे १५% , २२% आहे . तर पुन्हा त्याला अभ्यासच करायला लावणाऱ्या पालकांचे प्रमाण जवळपास निम्मे (४९%) आहे . या संदर्भात काहीच करायला न लावणाऱ्या पालकांचे प्रमाण अत्यल्प (१८.५%) आहे .

सारणी क्र. १२

पाल्याचा अभ्यास चांगला व्हावा म्हणून घेतली जाणारी काळजी

अ.क्र.	पर्याय	प्रतिसादक			
		विद्यार्थी		पालक	
		संख्या	टक्के	संख्या	टक्के
१	घरातील सर्वांचा आहार एकच असतो .	१४६	७३%	१३०	६५%
२	पौष्टीक आहार देता .	४०	२०%	५०	२५%
३	डॉक्टरांच्या सल्ल्याने आहार देता .	१४	०७%	२०	१०%

निरीक्षण

वरील सारणीवरून असे दिसून येते की, विद्यार्थ्यांच्या प्रतिसादानुसार ७३% विद्यार्थ्यांच्या घरातील सर्वांचा आहार एकच असतो . २०% पालक हे आपल्या पाल्याला

पौष्टीक आहार देतात, तर ०७ % पालक हे डॉक्टरांच्या सल्ल्याने आहार देतात .

वरील सारणीमधील पालकांनी दिलेल्या व विद्यार्थ्यांनी दिलेल्या प्रतिसादामध्ये फारसा फरक दिसून येत नाही .

अर्थनिर्वचन

वरील निरीक्षणावरून असे म्हणता येते की बहुतांशी ७३% पालकांच्या पाल्यांचा आहार हा एकच असतो . तर पौष्टीक आहार देणाऱ्या पालकांचे प्रमाण हे अत्यल्प अनुक्रमे २०% डॉक्टरांच्या सहाय्याने आहार देणाऱ्या पालकांचे प्रमाण अत्यल्प (०७%) आहे .

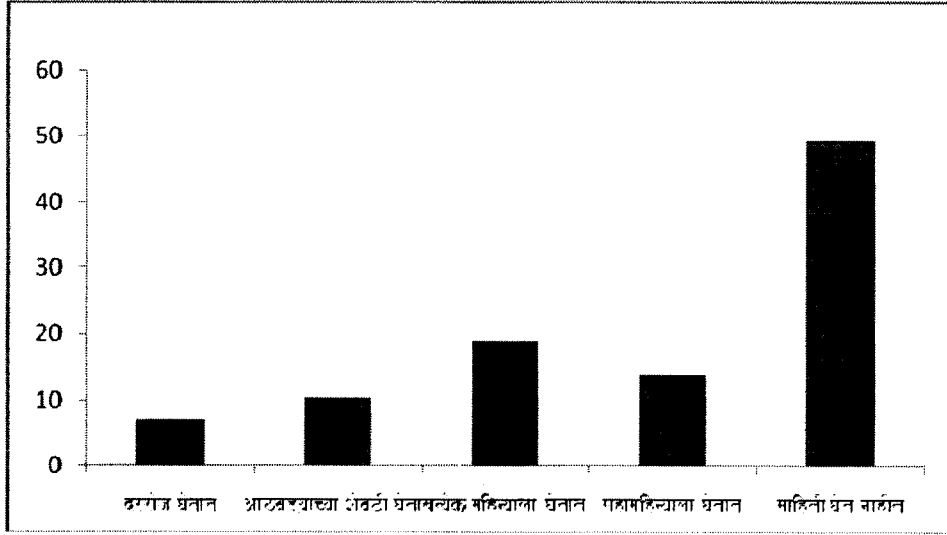
सारणी क्र . १३

पाल्य शाळेच्या नियमित वेळेवर हजर असतो याची माहिती घेण्यामधील नियमितता

अ.क्र.	पर्याय	प्रतिसादक					
		विद्यार्थी		पालक		शिक्षक	
		संख्या	टक्के	संख्या	टक्के	संख्या	टक्के
१	दररोज घेता .	१४	०७%	४०	२०%	०५	१०%
२	आठवड्याच्या शेवटी घेतात .	२१	१०.५%	२०	१०%	०३	०६%
३	प्रत्येक महिन्याला घेता .	३८	१९%	४०	२०%	०९	१८%
४	सहा महिन्याला	२८	१४%	४०	२०%	१२	२४%
५	माहिती घेत नाही	९९	४९.५%	६०	३०%	२१	४२%

या सारणीच्या बाबतीत पालकांचा प्रतिसाद पुर्णपणे वस्तुनिष्ठ येण्याची शक्यता नसल्याने शिक्षकांचा प्रतिसाद हा प्रमाण मानण्यात आला आहे .

पाल्य शाळेच्या नियमित वेळेवर हजर असतो याची माहिती घेण्यामधील नियमितता



आलेख क्रमांक ३३

निरीक्षण

वरील सारणीवरून आणि आलेखावरून असे दिसून येणे की विद्यार्थ्यांच्या प्रतिसादानुसार ०७% विद्यार्थ्यांचे पालक हे त्यांचा पाल्य शाळेच्या नियमित वेळेवर हजर असतो याची माहिती दररोज घेतात, १०.५% विद्यार्थ्यांचे पालक हे ही माहिती आठवड्याच्या शेवटी घेतात. १९% विद्यार्थ्यांचे पालक प्रत्येक महिन्याला माहिती घेतात, १४% विद्यार्थ्यांचे पालक ही माहिती प्रत्येक सहा महिन्याला घेतात, तर ४९.५% विद्यार्थ्यांचे पालक हे माहिती घेत नाहीत.

पालकांनी दिलेल्या प्रतिसादानुसार पर्याय क्र. २, ३ व ४ च्या बाबतीत विद्यार्थी व पालकांच्या प्रतिसादामध्ये कोणताही विशेष फरक पडलेला दिसून येत नाही. पण दररोज माहिती घेतो असे म्हणणाऱ्या पालकांचे प्रमाण २०% परंतु विद्यार्थ्यांच्या प्रतिसादानुसार प्रमाण ०७% आहे. त्याचप्रमाणे पाल्यांच्या उपस्थितीसंबंधी माहिती घेत नाही असे म्हणणाऱ्या पालकांचे प्रमाण ३०% आहे. परंतु विद्यार्थ्यांच्या प्रतिसादानुसार हे प्रमाण ४९.५% आहे.

अर्थनिर्वचन

वरील निरीक्षणावरून असे म्हणता येते की, पाल्याच्या शाळेतील नियमित उपस्थिती संबंधी दररोज अथवा आठवड्याला माहिती घेणाऱ्या पालकांचे प्रमाण अत्यल्प (अनुक्रमे १०% व ०६%) आहे. तसेच प्रत्येक महिन्याला व सहा महिन्याला माहिती घेणाऱ्या पालकांचे प्रमाणसुद्धा अत्यल्प (अनुक्रमे १८%, व २४% आहे. तर काही (४२%) पालक असे आहेत की ते आपल्या पाल्य शाळेच्या नियमित वेळेवर उपस्थित असतो का याची कधीही माहिती घेत नाहीत.

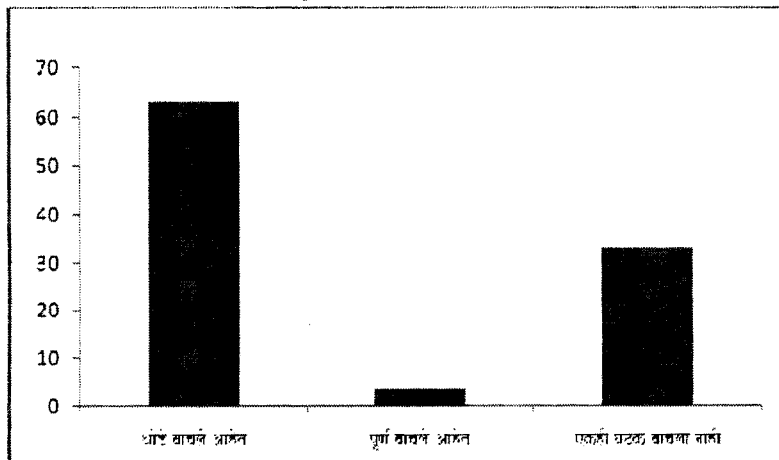
सारणी क्र. १४

पाल्याच्या पाठ्यपुस्तकातील घटकांचे केलेले वाचन

अ.क्र.	पर्याय	प्रतिसादक			
		विद्यार्थी		पालक	
		संख्या	टक्के	संख्या	टक्के
१	थोडे वाचले आहेत	१२६	६३%	११०	५५%
२	पूर्ण वाचले आहेत	०७	३.५%	१०	०५%
३	एकही घटक वाचला नाही	६६	३३%	८०	४०%
४	इतर				

वरील सारणीचे अर्थनिर्वचन करताना पालकांचा प्रतिसाद हा प्रमाण मानला आहे.

पाल्याच्या पाठ्यपुस्तकातील घटकांचे केलेले वाचन



आलेख क्रमांक - ४

निरीक्षण

वरील सारणीवरून आणि आलेखावरून असे दिसून येते की, विद्यार्थ्यांच्या प्रतिसादानुसार ६३% पालकांनी आपल्या पाल्याच्या पाठ्यपुस्तकातील घटक थोडे वाचले आहेत, पूर्ण घटक वाचणाऱ्या पालकांचे प्रमाण ३.५% आहे. एकही घटक न वाचणाऱ्या पालकांचे प्रमाण ३३% आहे.

पालकांच्या प्रतिसादानुसार थोडे घटक वाचणाऱ्या पालकांचे प्रमाण ५५% आहे. पूर्ण घटक वाचणाऱ्या पालकांचे प्रमाण ०५% आहे व एकही घटक वाचला नाही असे म्हणणाऱ्या पालकांचे प्रमाण ४०% आहे.

अर्थनिर्वचन

वरील निरीक्षणावरून असे म्हणता येते की निम्न्यापेक्षा जास्त (५५%) पालकांनी आपल्या पाल्याच्या पुस्तकातील केवळ थोड्या घटकांचे वाचन केलेले आहे. पूर्ण घटकांचे वाचन करणाऱ्या पालकांचे प्रमाण अत्यल्प (०५%) आहे. तर काही (४०%) पालक असे आहेत की त्यांनी एकाही घटकाचे वाचन केलेले नाही.

सारणी क्र. १५

शाळेत घेतल्या जाणाऱ्या पालक सभांच्या उपस्थितीमधील नियमितता

अ.क्र.	पर्याय	प्रतिसादक					
		विद्यार्थी		पालक		शिक्षक	
		संख्या	टक्के	संख्या	टक्के	संख्या	टक्के
१	प्रत्येक पालक सभेला उपस्थित असतात.	३३	१६.५%	४३	२१.५%	००	००%
२	काही पालक सभांना उपस्थित असतात.	७१	३५%	८५	४२.५%	३०	६०%
३	पालक सभेला कधीच उपस्थित नसतात.	९६	४८%	७२	३६%	२०	४०%
४	इतर	२८	१४%	४०	२०%	१२	२४%

निरीक्षण

वरील सारणीवरून असे दिसून येते की विद्यार्थ्यांच्या प्रतिसादानुसार १६.५% विद्यार्थ्यांचे पालक हे प्रत्येक पालक सभेला उपस्थित असतात . तर ३५% विद्यार्थ्यांचे पालक काही पालक सभांना उपस्थित असतात व ४८% विद्यार्थ्यांचे पालक पालक सभांना उपस्थित नसतात .

पालकांच्या प्रतिसादानुसार असे दिसून येते की पर्याय क्र.१ च्या बाबतीत विद्यार्थी व पालकांच्या प्रतिसादामध्ये फारसा फरक नाही . काही पालक सभांना उपस्थित असणाऱ्या पालकांचे प्रमाण ४३% आहे तर विद्यार्थ्यांच्यामते ते ३५% आहे . पालक सभेला कधीच उपस्थित नसतो असे म्हणणाऱ्या पालकांचे ३६% असले तरी विद्यार्थ्यांच्यामते ते प्रमाण ४८% आहे .

शिक्षकांच्या प्रतिसादानुसार ६०% शिक्षकांच्यामते पालक काही पालक सभांना उपस्थित असतात . तर ४०% शिक्षकांच्यामते पालक पालक सभांना कधी उपस्थित नसतात .

अर्थनिर्वचन

वरील निरीक्षणावरून असे म्हणता येते की, प्रत्येक पालक सभेला उपस्थित राहणाऱ्या पालकांचे प्रमाण अत्यल्प (१७%) आहे . काही पालक सभांना उपस्थित असणाऱ्या पालकांचे प्रमाणही अल्प (३५%) आहे . तर जवळपास निम्मे पालक सभांना कधीच उपस्थित नसतात .

सारणी क्र. १६

आपल्याला आवश्यक शैक्षणिक साहित्याचा पुरवठा

अ.क्र.	पर्याय	प्रतिसादक			
		विद्यार्थी		पालक	
		संख्या	टक्के	संख्या	टक्के
१	नियमित पुरविता .	४३	२१.५%	५७	२६.५%
२	कधी-कधी पुरविता .	८३	४१.५%	७३	३६.५%
३	कधीच पुरवित नाही .	७४	३७%	७०	३५%
४					

निरीक्षण

वरील सारणीवरून असे दिसून येते की विद्यार्थ्यांच्या प्रतिसादानुसार आवश्यक साहित्य नियमित पुरविणाऱ्या पालकांचे प्रमाण २१.५% आहे तर कधी-कधी शैक्षणिक साहित्य वेळेवर पुरविणाऱ्या पालकांचे प्रमाण ४१.५% आहे. तर कधीच शैक्षणिक साहित्य वेळेवर न पोहचविणाऱ्या पालकांचे प्रमाण हे ३७% आहे.

अर्थनिर्वचन

वरील निरीक्षणावरून असे म्हणता येते की पाल्यांना वेळेवर नियमित शैक्षणिक साहित्य पुरविणाऱ्या पालकांचे प्रमाण अत्यल्प (२२%) आहे तर कधीच वेळेवर साहित्य न पुरविणाऱ्या पालकांचे प्रमाण अधिक (३७%) आहे.

सारणी क्र. १७

पालक शिक्षकांशी पाल्याच्या बाबतीत ज्या विषयावर चर्चा करतात असे विषय

अ.क्र.	पर्याय	प्रतिसादक					
		विद्यार्थी		पालक		शिक्षक	
		संख्या	टक्के	संख्या	टक्के	संख्या	टक्के
१	पाल्याच्या अभ्यासातील प्रगतीविषयी.	१३०	६५%	१२०	६०%	३१	६२%
२	पाल्याच्या गुप्तगुणांविषयी	३५	१७.५%	४६	२३%	०६	१२%
३	पाल्याच्या दोषांविषयी	३५	१७.५%	३४	१७%	१३	२६%
४	इतर						

या सारणीचे अर्थनिर्वचन करताना शिक्षकांचा प्रतिसाद हा प्रमाण मानण्यात आला आहे.

निरीक्षण

वरील सारणीवरून असे दिसून येते की विद्यार्थ्यांच्या प्रतिसादानुसार ६५% विद्यार्थ्यांचे पालक हे पाल्याच्या अभ्यासातील प्रगतीविषयी शिक्षकांची चर्चा करतात.

१७.५% पालक पाल्याच्या सुप्तगुणांविषयी चर्चा करतात. १७.५ पालक पाल्यांच्या दोषाविषयी शिक्षकांशी चर्चा करतात .

पालकांच्या प्रतिसादावरून असे दिसून येते की पालकांनी दिलेला प्रतिसाद व विद्यार्थ्यांनी दिलेला प्रतिसाद यामध्ये फारसा फरक पडलेला दिसून येत नाही .

शिक्षकांच्या प्रतिसादानुसार असे दिसून येते की, पर्याय क्र.१ च्या बाबतीत पालक आणि शिक्षकांच्या प्रतिसादामध्ये फारसा फरक पडलेला दिसून येत नाही . पाल्याच्या सुप्तगुणांविषयी पालक चर्चा करतात असे म्हणणाऱ्या शिक्षकांचे प्रमाण १२% आहे तर, पालकांच्या प्रतिसादानुसार ते २३% आहे . २६% शिक्षकांच्यामते पालक पाल्याच्या दोषाविषयी ते प्रमाण १७% आहे .

अर्थनिर्वचन

वरील निरीक्षणावरून असे म्हणता येते की, बहुतांशी (६२%) पालक पाल्याच्या अभ्यासातील प्रगतीबाबत शिक्षकांशी चर्चा करतात . तर पाल्याच्या सुप्तगुणांविषयी व दोषांविषयी शिक्षकांशी चर्चा करणाऱ्या पालकांचे प्रमाण अत्यल्प (अनुक्रमे १२% व २६%) आहे .

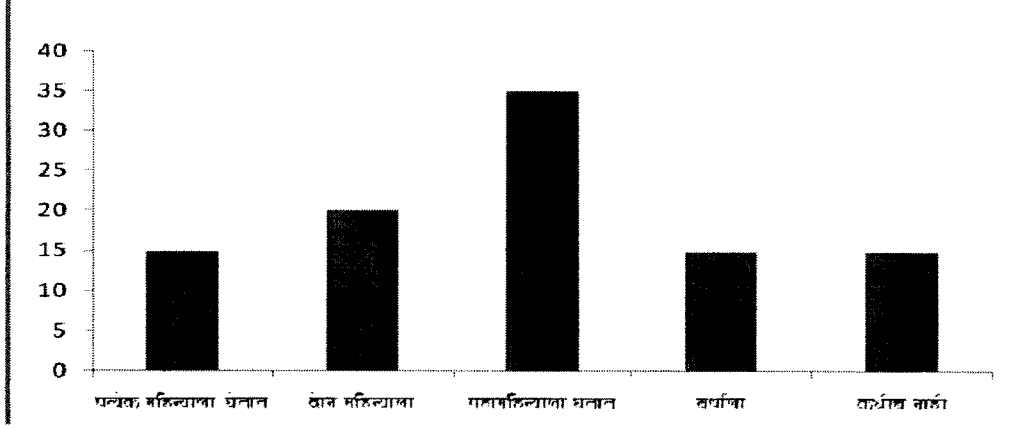
सारणी क्र. १८

पाल्याच्या प्रगतीसंदर्भात माहिती घेण्यासाठी पालकाच्या शाळेला भेटीमधील नियमितता

अ.क्र.	पर्याय	प्रतिसादक					
		विद्यार्थी		पालक		शिक्षक	
		संख्या	टक्के	संख्या	टक्के	संख्या	टक्के
१	प्रत्येक महिन्याला	२२	११%	३०	१५%	०२	०४%
२	दोन महिन्याला	३७	१८.५%	४०	२०%	०७	१४%
३	सहा महिन्याला	६३	३१.५%	७०	३५%	०४	०८%
४	वर्षाला	४२	२१%	३०	१५%	१५	३०%
५	कधीच नाही	५६	२७.५%	३०	१५%	१०	२०%

प्रस्तुत सारणीमध्ये पालकांचा प्रतिसाद हा प्रमाण मानण्यात आला आहे .

पाल्याच्या प्रगतीसंदर्भात माहिती घेण्यासाठी पालकांच्या शाळेला भेटीमधील नियमितता



आलेख क्रमांक १५

निरीक्षण

वरील सारणीवरून आणि आलेखावरून असे दिसून येते की विद्यार्थ्यांच्या प्रतिसादानुसार ११% पालक पाल्याच्या प्रगतीसंदर्भात माहिती घेण्यासाठी प्रत्येक महिन्याला शाळेला भेट देतात . १८.५% पालक दोन महिन्याला शाळेला भेट देतात, ३१.५% पालक सहा महिन्याला शाळेला भेट देतात, २१% पालक वर्षाला भेट देतात तर २७.५% पालक कधीही भेट देत नाहीत .

पालकांच्या प्रतिसादानुसार असे दिसून येते की पर्याय क्र . १, २, ३, ४ च्या बाबतीत विद्यार्थी पालकांच्या प्रतिसादामध्ये फारसा फरक पडलेला दिसून येत नाही .

शिक्षकांच्या प्रतिसादानुसार प्रत्येक महिन्याला पालक शाळेला भेट देतात असे म्हणणाऱ्या शिक्षकांचे प्रमाण ०४% आहे, तर दोन महिन्याला भेट देतात असे म्हणणाऱ्या शिक्षकांचे प्रमाण १४% आहे, तर पालक सहा महिन्याला भेट देतात असे म्हणणाऱ्या शिक्षकांचे प्रमाण ०८% आहे, पालक वर्षाला भेट देतात असे म्हणणाऱ्या शिक्षकांचे प्रमाण ३०% आहे तर पालक शाळेला भेट देत नाहीत असे म्हणणाऱ्या शिक्षकांचे प्रमाण २०% आहे .

अर्थनिर्वचन

वरील निरीक्षणावरून असे म्हणता येते की पाल्याच्या प्रगती संदर्भात माहिती जाणून घेण्यासाठी प्रत्येक महिन्याला व दोन महिन्याला शाळेला भेट देणाऱ्या पालकांचे प्रमाण अत्यल्प (अनुक्रमे १५% व २०%) आहे. वर्षाला व सहा महिन्याला माहिती घेणाऱ्या पालकांचे प्रमाणसुद्धा अल्पच (३५% व १५%) आहे. १५% पालक असे आहेत की

सारणी क्र. १९

अभ्यासेतर उपक्रमांमध्ये आपल्या पाल्याने सहभाग घ्यावा असे वाटणाऱ्या पालकांचे प्रमाण

अ.क्र.	पर्याय	प्रतिसादक					
		विद्यार्थी		पालक		शिक्षक	
		संख्या	टक्के	संख्या	टक्के	संख्या	टक्के
१	सहभाग घ्यावा	८२	४१%	११०	५५%	१८	३६%
२	सहभाग घेऊ नये	११८	५९%	९०	४५%	३२	६४%

या ठिकाणी पालकांच्या प्रतिक्रिया ग्राह्य मानल्या आहेत. कारण हा प्रश्न पालकांच्या दृष्टिकोनाशी निगडीत आहे.

निरीक्षण

वरील सारणीवरून असे दिसून येते की विद्यार्थ्यांच्या प्रतिसादानुसार ४१% विद्यार्थ्यांच्या पालकांना आपल्या पाल्याने अभ्यासेतर कार्यक्रमांमध्ये सहभाग घ्यावा असे वाटते. ५९% विद्यार्थ्यांच्या पालकांना आपल्या पाल्याने अभ्यासेतर कार्यक्रमांमध्ये सहभाग घ्यावा असे वाटते.

पालकांच्या प्रतिसादानुसार ५५% पालकांना आपल्या पाल्याने अभ्यासेतर कार्यक्रमांमध्ये सहभागी व्हावे असे वाटते. पण असे वाटणाऱ्या विद्यार्थ्यांचे प्रमाण ४१% आहे, तसेच आपल्या पाल्याने अभ्यासेतर कार्यक्रमांमध्ये सहभागी होवू नये असे वाटणाऱ्या पालकांचे प्रमाण ४५% आहे. पण असे वाटणाऱ्या विद्यार्थ्यांचे प्रमाण ५९% आहे.

शिक्षकांच्या प्रतिसादानुसार ३६% शिक्षकांच्यामते पाल्याने अभ्यासेत्तर उपक्रमांमध्ये सहभाग घ्यावा असे पालकांना वाटते. ६४% शिक्षकांच्यामते पाल्याने अभ्यासेत्तर उपक्रमांमध्ये सहभागी व्हावे असे वाटत नाही.

अर्थनिर्वचन

वरील निरीक्षणावरून असे म्हणता येते की बहुतांशी (५५%) पालकांना पाल्याने अभ्यासेत्तर कार्यक्रमांमध्ये सहभागी व्हावे असे वाटत असले तरी अल्प (४५%) विद्यार्थ्यांच्या पालकांना आपल्या पाल्याने अभ्यासेत्तर कार्यक्रमांमध्ये सहभाग घेऊ नये असे वाटते.

सारणी क्र. २०

आपल्या पाल्याला विविध स्पर्धांमध्ये सहभागी करून घ्यावे अशी विनंती करणाऱ्या पालकांचे प्रमाण

अ.क्र.	पर्याय	प्रतिसादक					
		विद्यार्थी		पालक		शिक्षक	
		संख्या	टक्के	संख्या	टक्के	संख्या	टक्के
१	होय	४८	२४%	६७	३३.५%	१०	२०%
२	नाही	१५२	७६%	१३३	६६.५%	४०	८०%

संबंधित सारणीतील माहितीचे विश्लेषण करताना शिक्षकांना प्रतिसाद हा प्रमाण मानला आहे.

निरीक्षण

वरील सारणीवरून असे दिसून येते की विद्यार्थ्यांच्या प्रतिसादानुसार विविध स्पर्धांमध्ये पाल्यांना सहभागी करून घ्यावे अशी विनंती शिक्षकांना करणाऱ्या पालकांचे प्रमाण २४% आहे. तर अशी विनंती शिक्षकांना न करणाऱ्या पालकांचे प्रमाण ७६% आहे.

पालकांच्या प्रतिसादानुसार विविध स्पर्धांमध्ये पाल्याला सहभागी करून घ्यावे अशी विनंती शिक्षकांना करणाऱ्या पालकांचे प्रमाण ३३.५% आहे, तर अशी विनंती शिक्षकांना न करणाऱ्या शिक्षकांचे प्रमाण ६६.५% आहे.

शिक्षकांच्या प्रतिसादानुसार २०% शिक्षकांच्या मते पालक आपल्या पाल्याला विविध स्पर्धामध्ये सहभागी करून घ्यावे अशी विनंती शिक्षकांना करतात. तर ८०% शिक्षकांच्यामते पालक अशी विनंती शिक्षकांना करत नाहीत.

अर्थनिर्वचन

वरील निरीक्षणावरून असे म्हणता येते की बहुतांशी (८०%) पालक आपल्या पाल्याला विविध स्पर्धामध्ये सहभागी करून घ्यावे अशी विनंती शिक्षकांना करत नाहीत, अशी विनंती शिक्षकांना करणाऱ्या पालकांचे प्रमाण अत्यल्प (२०%) आहे.

सारणी क्र. २१

स्पर्धामध्ये सहभागी होण्यासाठी पालक आपल्या पाल्याची तयारी करून घेण्याची पद्धती

अ.क्र.	पर्याय	प्रतिसादक			
		विद्यार्थी		पालक	
		संख्या	टक्के	संख्या	टक्के
१	इतरांची मदत घेऊन तयारी करून घेतात.	२१	१०.५%	२८	१४%
२	स्वतः मुलांची तयारी करून घेतात.	३६	१८%	३२	१६%
३	मुलांना स्वतः तयारी करायला सांगता.	२२	११%	१२	०६%
४	त्या-त्या क्षेत्रातील मान्यवरांमार्फत तयारी करून घेता.				
६० % पालक पाल्याची कोणतीही विशेष तयारी करून घेत नाहीत.					

निरीक्षण

वरील सारणीवरून असे दिसून येते की विद्यार्थ्यांच्या प्रतिसादानुसार इतरांची मदत घेऊन स्पर्धामध्ये सहभागी होण्यासाठी पाल्याची तयारी करून घेणाऱ्या पालकांचे प्रमाण हे १०.५% आहे. तर स्वतः मुलांची तयारी करून घेणाऱ्या पालकांचे प्रमाण १८% आहे. तर मुलांना स्वतः तयारी करायला लावणाऱ्या पालकांचे प्रमाण ११% आहे.

पालकांनी दिलेल्या प्रतिसादावरून असे दिसून येते की विद्यार्थ्यांनी दिलेल्या प्रतिसादामध्ये व पालकांच्या प्रतिसादामध्ये फारसा पडलेला दिसून येत नाही .

अर्थनिर्वचन

वरील निरीक्षणावरून असे म्हणता येते की, स्पर्धामध्ये सहभागी होण्यासाठी अत्यल्प (१८%) पालक स्वतः मुलाची तयारी करून घेतात . त्यासाठी अत्यल्प (११%) पालक इतरांची मदत घेतात . तर अल्प (११%) पालक पाल्याची स्वतः तयारी करायला सांगतात .

सारणी क्र. २२

विविध स्पर्धामध्ये सहभागी करून घेण्यासाठी पाल्यांची तयारी करून घेणाऱ्या पालकांचे प्रमाण

अ.क्र.	पर्याय	प्रतिसादक					
		विद्यार्थी		पालक		शिक्षक	
		संख्या	टक्के	संख्या	टक्के	संख्या	टक्के
१	होय	७९	३९.५%	७२	३६%	१७	३४%
२	नाही	१२१	६०.५%	१२८	६४%	३३	६६%

निरीक्षण

वरील सारणीवरून असे दिसून येते की, विद्यार्थ्यांच्या प्रतिसादानुसार विविध स्पर्धामध्ये सहभागी होण्यासाठी विशेष तयारी करून घेणाऱ्या पालकांचे प्रमाण ३९.५% आहे . तर स्पर्धामध्ये सहभागी होण्यासाठी पाल्याची कोणतीही तयारी करून न घेणाऱ्या पालकांचे प्रमाण ६०.५% आहे .

तसेच पालकांनी व शिक्षकांनी दिलेल्या प्रतिसादावरून असे दिसून येते की विद्यार्थ्यांनी दिलेल्या प्रतिसादाच्या तुलनेत पालकांनी दिलेल्या प्रतिसादामध्ये फारसा फरक पडलेला दिसून येत नाही .

अर्थनिर्वचन

वरील निरीक्षणावरून असे म्हणता येते की बहुतांशी (६०%) पालक आपल्या पाल्याची विविध स्पर्धामध्ये सहभागी होण्यासाठी कोणतीही तयारी करून घेत नाहीत, तर अशी

तयारी करून घेणाऱ्या पालकांचे प्रमाण अल्प (४०%) आहे .

सारणी क्र. २३

पाल्याला कशाची आवड आहे याबाबत प्रतिसाद

अ.क्र.	पर्याय	प्रतिसादक			
		विद्यार्थी		पालक	
		संख्या	टक्के	संख्या	टक्के
१	गायन	३१	१५.५%	४०	२०%
२	वादन	२४	१२%	२९	१४.५%
३	नृत्य	२६	१३%	४०	२०%
४	चित्र काढणे	४७	२३.५%	३९	१९.५%
५	क्रिकेट खेळणे	७२	३६%	५९	२९.५%
६	माहित नाही	००	००	००	००

निरीक्षण

वरील सारणीवरून असे दिसून येते की गायनाची आवड असणाऱ्या विद्यार्थ्यांचे प्रमाण १५.५% आहे . वादनाची आवड असणाऱ्या विद्यार्थ्यांचे प्रमाण १२% आहे . नृत्याची आवड असणाऱ्या विद्यार्थ्यांचे प्रमाण १३% आहे . चित्र काढण्याची आवड असणाऱ्या विद्यार्थ्यांचे प्रमाण २३% आहे . चित्र काढण्याची आवड असणाऱ्या विद्यार्थ्यांचे प्रमाण २३% आहे . तर क्रिकेट खेळण्याची आवड असणाऱ्या विद्यार्थ्यांचे प्रमाण ३६% आहे .

पालकांच्या प्रतिसादावरून असे दिसून येते की विद्यार्थ्यांनी दिलेला प्रतिसाद आणि पालकांनी दिलेला प्रतिसाद यामध्ये फारसा फरक पडलेला दिसून येत नाही .

अर्थनिर्वचन

वरील निरीक्षणावरून असे दिसून येते की, गायन, वादन, नृत्य चित्र काढणे व क्रिकेट खेळणे यांची आवड असणाऱ्या विद्यार्थ्यांचे प्रमाण अत्यल्प (अनुक्रमे १६%, १२%, १३%, २४ व ३६%) आहे .

सारणी क्र. २४

पाल्याची आवड जोपासण्यासाठी विशेष प्रयत्न करणाऱ्या पालकांचे प्रमाण

अ.क्र.	पर्याय	प्रतिसादक			
		विद्यार्थी		पालक	
		संख्या	टक्के	संख्या	टक्के
१	होय	७५	३७.५%	८६	८६%
२	नाही	१२५	६२.५%	११४	११४%

निरीक्षण

वरील सारणीवरून असे दिसून येते की विद्यार्थ्यांच्या प्रतिसादानुसार पाल्याची आवड जोपासण्यासाठी विशेष प्रयत्न करणाऱ्या पालकांचे प्रमाण ३७.५% आहे तर पाल्याची आवड जोपासण्यासाठी कोणतेही प्रयत्न न करणाऱ्या पालकांचे प्रमाण ६२.५% आहे .

पालकांनी दिलेल्या प्रतिसादावरून असे दिसून येते की विद्यार्थी व पालक यांच्या प्रतिसादामध्ये फारसा फरक पडलेला दिसून येत नाही .

अर्थनिर्वचन

वरील निरीक्षणावरून असे म्हणता येते की, पाल्याची आवड जोपासण्यासाठी प्रयत्न करणाऱ्या पालकांचे प्रमाण अल्प (३७%) आहे . तर पाल्याची आवड जोपासण्यासाठी बहुतांशी (६२.५%) पालक कोणतेही प्रयत्न करत नाहीत .

सारणी क्र. २५

पाल्याशी संवाद साधून त्याला अवांतर माहिती देण्यासाठी प्रयत्न करणाऱ्या पालकांचे प्रमाण

अ.क्र.	पर्याय	प्रतिसादक			
		विद्यार्थी		पालक	
		संख्या	टक्के	संख्या	टक्के
१	होय	४७	२३.५%	६८	३४%
२	नाही	१५३	७६.५%	१३२	६६%

निरीक्षण

वरील सारणीवरून असे दिसून येते की विद्यार्थ्यांच्या प्रतिसादानुसार २३.५% विद्यार्थ्यांचे पालक आपल्या पाल्याशी संवाद साधून अवांतर माहिती देण्यासाठी कार्यरत असतात. तर ७६.५% अवांतर माहिती देण्यासाठी कोणतेही प्रयत्न करत नाहीत.

पालकांच्या प्रतिसादानुसार ३४% पालक आपल्या पाल्याशी संवाद साधून त्याला अवांतर माहिती देतात. पण विद्यार्थ्यांच्या प्रतिसादानुसार ते प्रमाण २३.५% आहे. तसेच ६६% हे आपल्या पाल्याशी संवाद साधून अवांतर माहिती देत नाहीत. तर विद्यार्थ्यांच्या प्रतिसादानुसार ते प्रमाण ७६.५% आहे.

अर्थनिर्वचन

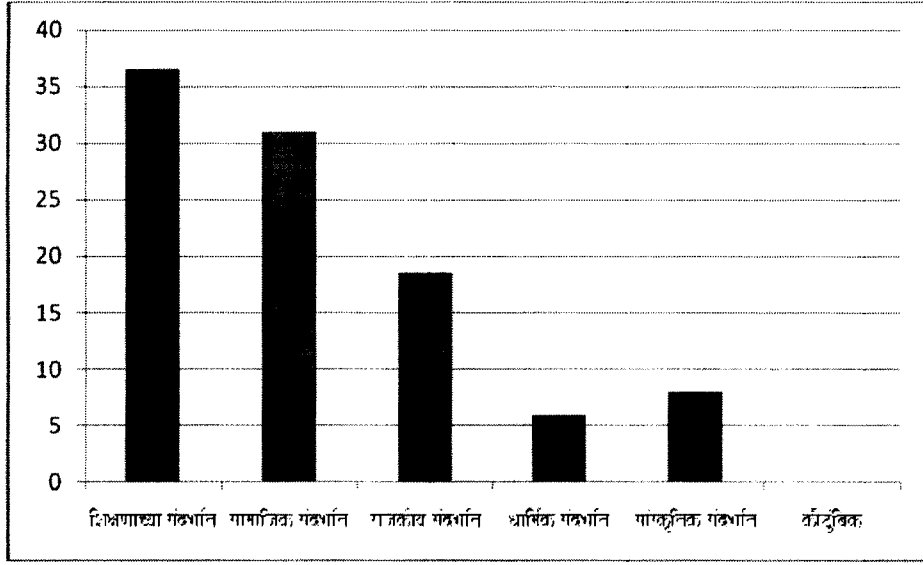
वरील निरीक्षणावरून असे म्हणता येते की आपल्या पाल्याशी संवाद साधून त्याला अवांतर माहिती देण्यासाठी प्रयत्नरत असणाऱ्या पालकांचे प्रमाण अत्यल्प (२४%) आहे. तर बहुतांशी (७६%) पालक हे आपल्या पाल्याशी संवाद साधून अवांतर माहिती देण्यासाठी कोणतेही प्रयत्न करत नाहीत.

सारणी क्र. २६

पाल्याबरोबरच्या चर्चेचे विषय

अ.क्र.	पर्याय	प्रतिसादक			
		विद्यार्थी		पालक	
		संख्या	टक्के	संख्या	टक्के
१	शिक्षणाच्या संदर्भात	८५	४२.५%	७३	३६.५%
२	सामाजिक संदर्भात	५५	२७.५%	६२	३१%
३	राजकीय संदर्भात	४०	२०%	३७	१८.५%
४	धार्मिक संदर्भात	०६	०३%	१२	०६%
५	सांस्कृतिक संदर्भात	०८	०४%	१६	०८%
६	कौटुंबिक				

पाल्याबरोबरच्या चर्चेचे विषय



आलेख क्रमांक : ६

निरीक्षण

वरील सारणीवरून आणि आलेखावरून असे दिसून येते की विद्यार्थ्यांच्या प्रतिसादानुसार आपल्या पाल्याला अवांतर माहिती देत असताना शिक्षणाच्या संदर्भात माहिती देणाऱ्या पालकांचे प्रमाण ४२.५% तर सामाजिक संदर्भात माहिती देणाऱ्या पालकांचे प्रमाण २७% आहे. राजकीय संदर्भात माहिती देणाऱ्या पालकांचे प्रमाण २०% आहे. तर सांस्कृतिक संदर्भात माहिती देणाऱ्या पालकांचे प्रमाण ०८% आहे.

पालकांनी दिलेल्या प्रतिसादावरून असे दिसून येते की, पालकांचा प्रतिसाद व विद्यार्थ्यांचा प्रतिसाद यामध्ये फारसा फरक दिसून येत नाही.

अर्थनिर्वचन

वरील निरीक्षणावरून असे दिसून येते की शिक्षणाच्या संदर्भात व सामाजिक संदर्भात पाल्याला अवांतर माहिती देणाऱ्या पालकांचे प्रमाण अधिक (अनुक्रमे ४३% व २८) आहे तर राजकीय, धार्मिक व सांस्कृतिक संदर्भातची माहिती पाल्यांना देणाऱ्या पालकांचे प्रमाण अत्यल्प (अनुक्रमे २०%, ०३% व ०४%) आहे.

सारणी क्र. २७

पालकांना दैनंदिन अभ्यास घेताना येणाऱ्या समस्या

अ.क्र.	पर्याय	प्रतिसादक			
		विद्यार्थी		पालक	
		संख्या	टक्के	संख्या	टक्के
१	अभ्यासाकडे लक्ष देण्यासाठी पुरेसा वेळ मिळत नाही .	८५	४२.५%	७३	३६.५%
२	अभ्यास घेताना स्वतःला अनेक समस्या येतात .	५५	२७.५%	६२	३१%
३	अभ्यास कसा घ्यावा याची माहिती नाही .	४०	२०%	३७	१८.५%
४	शाळेमधील शिक्षक सहकार्य करित नाहीत .	०६	०३%	१२	०६%
५	अभ्यासक्रम कठीण वाटतो .	०८	०४%	१६	०८%
६	इतर				

संबंधित सारणीतील माहितीचे विश्लेषण करताना पालकांचा प्रतिसाद प्रमाण मानला आहे .

निरीक्षण

वरील सारणीवरून असे दिसून येते की विद्यार्थ्यांच्या प्रतिसादानुसार आपल्या पाल्याच्या दैनंदिन अभ्यासाकडे लक्ष देण्यासाठी पुरेसा वेळ मिळत नसणाऱ्या पालकांचे प्रमाण ३६.५% आहे, अभ्यास घेताना स्वतःलाच अनेक समस्या येणाऱ्या पालकांचे प्रमाण १८% आहे . तर अभ्यास कसा घ्यावा हे माहिती नसणाऱ्या पालकांचे प्रमाण ११ % आहे . तर शाळेतील शिक्षक अभ्यास घेण्यासंबंधी सहकार्य करत नाहीत असे म्हणणाऱ्या पालकांचे प्रमाण २६% आहे . तर अभ्यासक्रम कठीण वाटतो असे असणाऱ्या पालकांचे प्रमाण ९ % आहे .

पालकांनी दिलेल्या प्रतिसादानुसार २५% पालकांना पाल्याच्या अभ्यासाकडे लक्ष देण्यासाठी वेळ मिळत नाही परंतु विद्यार्थ्यांच्या प्रतिसादानुसार हे प्रमाण ३६% आहे . अभ्यास

कसा घ्यावा हे माहिती नसणाऱ्या पालकांचे प्रमाण ०५% आहे तर विद्यार्थ्यांच्या प्रतिसादानुसार ते प्रमाण ११% आहे. शाळेतील शिक्षक सहकार्य करत नाहीत असे म्हणणाऱ्या पालकांचे प्रमाण ३५% आहे तर विद्यार्थ्यांच्या प्रतिसादानुसार ते प्रमाण २६% आहे. अभ्यासक्रम कठीण वाटतो असे म्हणणाऱ्या पालकांचे प्रमाण १५% आहे, तर विद्यार्थ्यांच्या प्रतिसादानुसार ते प्रमाण ९% आहे.

अर्थनिर्वचन

वरील निरीक्षणावरून असे म्हणता येते की, पाल्याच्या दैनंदिन अभ्यासामध्ये सहभाग देताना पुढील अडचणी जाणवतात. १. अभ्यासाकडे लक्ष देण्यासाठी पुरेसा वेळ मिळत नाही. २. अभ्यास घेताना स्वतःलाच अनेक अडचणी येतात. ३. अभ्यास कसा घ्यावा याची माहिती नाही. ४. शाळेमधील शिक्षक सहकार्य करीत नाहीत. ५. अभ्यासक्रम कठीण वाटतो.

सारणी क्र. २८

मुलांचा अभ्यास चांगला व्हावा म्हणून योग्य वातावरण निर्मिती करताना पालकांना येणाऱ्या समस्या

अ.क्र.	पर्याय	प्रतिसादक			
		विद्यार्थी		पालक	
		संख्या	टक्के	संख्या	टक्के
१	अभ्यास करण्यासाठी घरामध्ये पुरेशी जागा नाही	३९	१९.५%	३०	१५%
२	आवश्यक शैक्षणिक साहित्य वेळेवर पुरवू शकत नाही.	२६	१३%	४३	२१.५%
३	शाळेद्वारा आवश्यक माहिती पुरविली जात नाही.	४६	२३%	३७	२८.५%
४	आवश्यक तेवढा वेळ देता येत नाही.	८९	४४.५%	९०	४५%
५	इतर				

निरीक्षण

वरील सारणीवरून असे दिसून येते की विद्यार्थ्यांच्या प्रतिसादानुसार अभ्यासासाठी घरामध्ये पुरेशी जागा उपलब्ध नसणाऱ्या पालकांचे प्रमाण १९.५% आहे, पाल्याला आवश्यक शैक्षणिक साहित्य वेळेवर न पुरवू शकणाऱ्या पालकांचे प्रमाण १३% आहे. तर शाळेद्वारा आवश्यक माहिती पुरविली जात नाही असे म्हणणाऱ्या पालकांचे प्रमाण २३% आहे. तर अभ्यासासाठी योग्य वातावरण निर्माण करण्यासाठी आवश्यक तेवढा वेळ मिळत नाही असे म्हणणाऱ्या पालकांचे प्रमाण ४४% आहे.

पालकांनी दिलेल्या प्रतिसादावरून असे दिसून येते की विद्यार्थ्यांनी दिलेल्या प्रतिसादामध्ये व पालकांनी दिलेल्या प्रतिसादामध्ये फारसा फरक पडलेला दिसून येत नाही.

अर्थनिर्वचन

वरील निरीक्षणावरून असे म्हणता येते की, मुलांचा अभ्यास चांगला व्हावा म्हणून वातावरण निर्मिती करताना पुढील अडचणी येतात. १. अभ्यासासाठी आवश्यक तेवढा वेळ देता येत नाही. २. आवश्यक शैक्षणिक साहित्य वेळेवर पुरवू शकत नाहीत. ३. शाळेद्वारा आवश्यक माहिती पुरविली जात नाही. ४. आवश्यक तेवढा वेळ देता येत नाहीत.

सारणी क्र. २९

अभ्यासेतर उपक्रमांमध्ये सहभाग देतांना पालकांना येणाऱ्या समस्या

अ.क्र.	पर्याय	प्रतिसादक			
		विद्यार्थी		पालक	
		संख्या	टक्के	संख्या	टक्के
१	मुलांची विशेष तयारी करून घेतो येत नाही.	४३	२१.५%	२३	१९.५%
२	तुम्हाला याविषयी कमी माहिती आहे.	४१	२०.५%	४७	४३.५%
३	आवश्यक साहित्य सुविधा वेळेवर उपलब्ध होवू शकत नाहीत.	२५	१२.५%	४३	२१.५%

४	तयारी करून घेण्यासाठी पुरेसा वेळ मिळत नाही .	७५	३७.५%	७०	३५%
५	इतर	१६	०८%	१७	८.५%

निरीक्षण

वरील सारणीवरून दिसून येते की विद्यार्थ्यांच्या प्रतिसादानुसार अभ्यासपूरक कार्यक्रमांमध्ये सहभाग देताना २१.५% पालकांना मुलांची विशेष तयारी करून घेता येत नाही, २०% पालकांना याविषयी कमी माहिती आहे, १२.५% पालकांना वेळेवर आवश्यक सोई व सुविधा उपलब्ध होवू शकत नाहीत . ३७.५% पालकांना तयारी घेण्यासाठी पुरेसा वेळ मिळत नाही . ८% पालकांना इतर समस्या जाणवतात .

पालकांच्या प्रतिसादानुसार ११.५% पालकांना मुलांची विशेष तयारी करून घेता येत नाही, ४३.५% पालकांना याविषयी कमी माहिती आहे, २१.५% पालकांना आवश्यक साहित्य वेळेवर उपलब्ध होवू शकत नाही, ३५% पालकांना तयारी करून घेण्यासाठी पुरेसा वेळ मिळत नाही . ८.५% पालकांना इतर अडचणी जाणवतात .

अर्थनिर्वचन

वरील निरीक्षणावरून असे म्हणता येते की अभ्यासेत्तर उपक्रमांमध्ये सहभाग देतांना पालकांना पुढील अडचणी जाणवतात . १.मुलांची विशेष तयारी करून घेता येत नाही . २.तयारी कशी करून घ्यावी . याविषयी पालकांना कमी माहिती आहे . ३.आवश्यक साहित्य व सुविधा वेळेवर उपलब्ध होवू शकत नाहीत . ४.तयारी करून घेण्यासाठी पुरेसा वेळ मिळत नाही .

विभाग - २

प्रस्तुत विभागामध्ये उद्दिष्ट क्र. ६ च्या पुर्ततेसाठी शिक्षकांना दिलेल्या प्रश्नावलीमधील प्रश्नांचे विश्लेषण व अर्थनिर्वचन सारणी क्र. ३० ते ३८ मध्ये केलेले आहे .

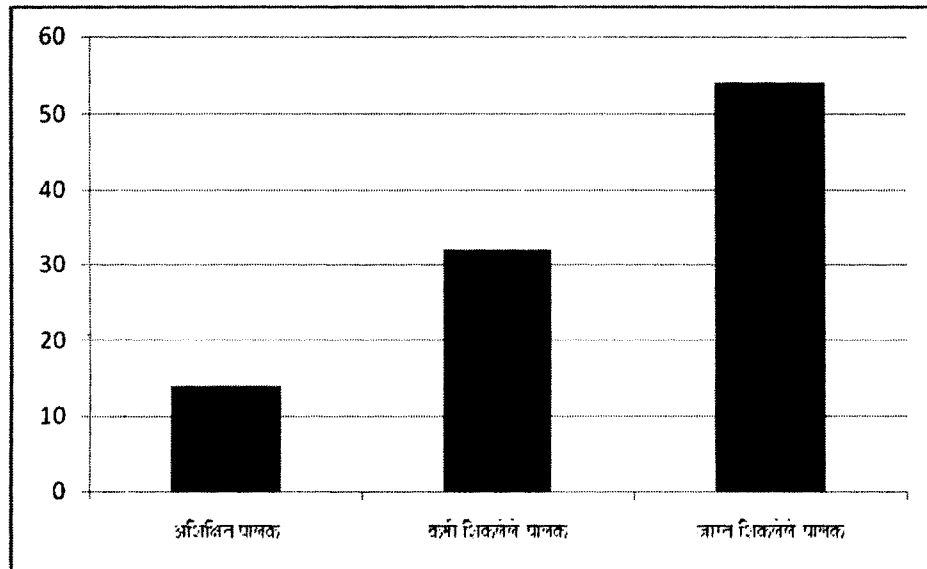
प्रस्तुत सारण्यांमध्ये केवळ शिक्षकांनी दिलेल्या प्रतिसादाची नोंद करण्यात आलेली आहे .

सारणी क्र. ३०

पाल्याच्या शिक्षणामधील पालकांच्या सहभागाबाबत शिक्षकांचा प्रतिसाद

अ.क्र.	पर्याय	प्रतिसादक	
		शिक्षक	
		संख्या	टक्के
१	अशिक्षित पालक	०७	१४%
२	कमी शिकलेले पालक	१६	३२%
३	जास्त शिकलेले पालक	२७	५४%

पाल्याच्या शिक्षणामधील पालकांच्या सहभागाबाबत शिक्षकांचा प्रतिसाद



आलेख क्रमांक : ७

निरीक्षण

वरील सारणीवरून आणि आलेखावरून असे दिसून येते की अशिक्षित पालक आपल्या मुलांच्या शिक्षणामध्ये पूर्णपणे सहभाग देतात असे म्हणणाऱ्या शिक्षकांचे प्रमाण हे १४% आहे तर कमी शिकलेले पालक पूर्णपणे सहभाग देतात असे म्हणणाऱ्या शिक्षकांचे प्रमाण ३२% आहे . तर जास्त शिकलेले पालक हे पुर्णपणे सहभाग देतात असे म्हणणाऱ्या शिक्षकांचे प्रमाण हे ५४% आहे .

अर्थनिर्वचन

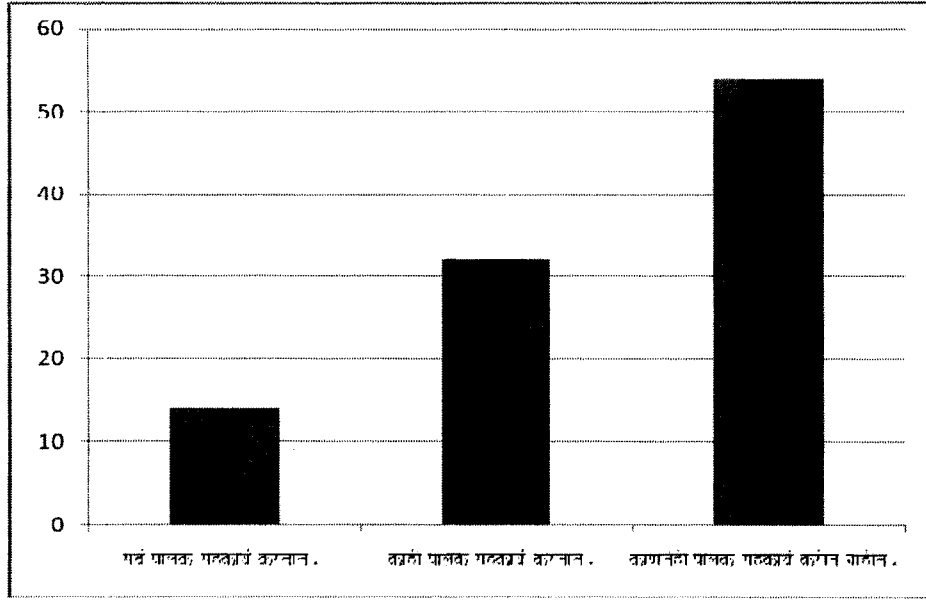
वरील निरीक्षणावरून असे म्हणता येते की अशिक्षित पालक आपल्या मुलांच्या शिक्षणामध्ये पूर्णपणे सहभाग देतात असे म्हणणाऱ्या शिक्षकांचे प्रमाण हे अल्प (४४%) आहे . तर कमी शिकलेले पालक पूर्णपणे सहभाग देतात असे म्हणणाऱ्या शिक्षकांचे प्रमाण अल्प (३२%) आहे . तर जवळपास निम्म्या (५४%) शिक्षकांच्यामते जास्त शिकलेले पालक पुर्णपणे सहभाग देतात .

सारणी क्र . ३१

शाळेमध्ये राबविल्या जाणाऱ्या नवीन उपक्रमांना सहकार्य देणाऱ्या पालकांचे प्रमाण

अ.क्र.	पर्याय	प्रतिसादक	
		शिक्षक	
		संख्या	टक्के
१	सर्व पालक सहकार्य करतात .	०७	१४%
२	काही पालक सहकार्य करतात .	१६	३२%
३	कोणतेही पालक सहकार्य करीत नाहीत .	२७	५४%

शाळेमध्ये राबविल्या जाणाऱ्या नवीन उपक्रमांना सहकार्य देणाऱ्या पालकांचे प्रमाण



आलेख क्रमांक ४८

निरीक्षण

वरील सारणीवरून आणि आलेखावरून असे दिसून येते की शाळेमध्ये राबविल्या जाणाऱ्या नविन उपक्रमांना सर्व पालक सहकार्य करतात . असे म्हणणाऱ्या शिक्षकांचे प्रमाण २२% आहे . काही पालक सहकार्य करतात असे म्हणणाऱ्या शिक्षकांचे प्रमाण ४८% आहे . तर कोणतेही पालक सहकार्य करीत नाहीत असे म्हणणाऱ्या शिक्षकांचे प्रमाण ३०% आहे .

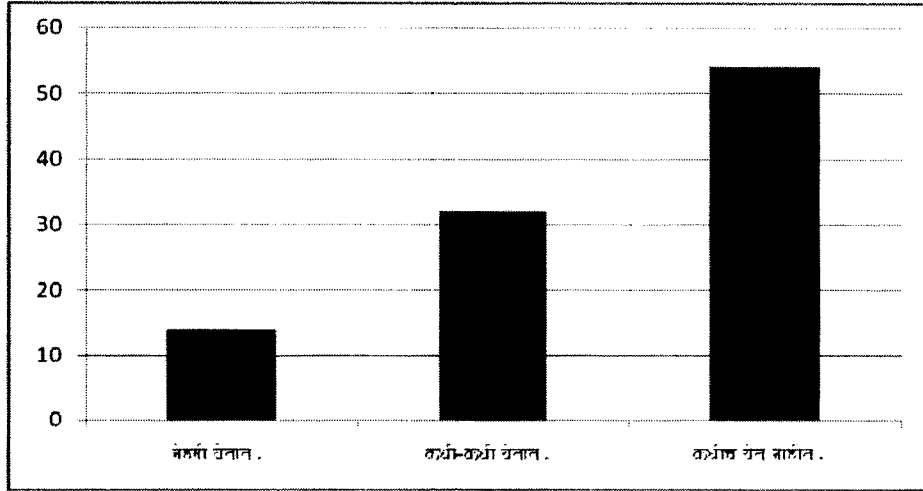
अर्थनिर्वचन

वरील निरीक्षणावरून असे म्हणता येते की, शाळेमध्ये राबविल्या जाणाऱ्या उपक्रमांना सर्व पालक सहकार्य करतात . असे म्हणणाऱ्या शिक्षकांचे प्रमाण अत्यल्प (२२%) आहे . तर जवळपास निम्म्या (४८%) शिक्षकांच्या मते काहीच पालक सहकार्य करतात . तर काही (३०%) शिक्षकांच्यामते कोणतेही पालक सहकार्य करीत नाहीत .

सारणी क्र. ३२
पाल्याच्या शाळेला भेट देण्यामधील नियमितता

अ.क्र.	पर्याय	प्रतिसादक	
		शिक्षक	
		संख्या	टक्के
१	नेहमी येतात .	१२	२४%
२	कधी-कधी येतात .	२३	४६%
३	कधीच येत नाहीत .	१५	३०%

पाल्याच्या शाळेला भेट देण्यामधील नियमितता



आलेख क्रमांक १९

निरीक्षण

वरील सारणीवरून आणि आलेखावरून असे दिसून येते की, पालकांना भेटायला बोलावल्यावर ते नेहमी असे म्हणणाऱ्या शिक्षकांचे प्रमाण २४% आहे . तर भेटायला बोलावल्यावर पालक कधी-कधी येतात असे म्हणणाऱ्या शिक्षकांचे प्रमाण ४६% आहे . तर पालक कधीच येत नाहीत असे म्हणणाऱ्या शिक्षकांचे प्रमाण ३०% आहे .

अर्थनिर्वचन

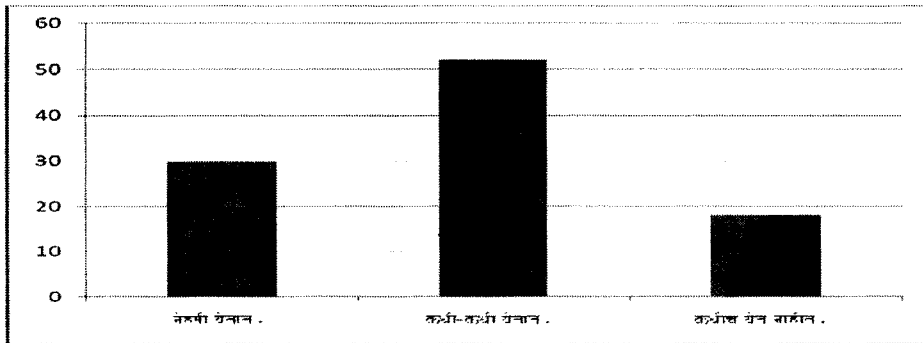
वरील निरीक्षणावरून असे म्हणता येते की पालकांना भेटायला बोलावल्यावर ते नेहमी येतात असे म्हणणाऱ्या शिक्षकांचे प्रमाण अत्यल्प (२४%) आहे. तर जवळपास निम्म्या शिक्षकांच्यामते पालकांना भेटायला बोलावल्यावर ते कधी-कधी येतात तर पालक कधीच येत नाहीत असे म्हणणाऱ्या शिक्षकांचे प्रमाण अल्प (३०%) आहे.

सारणी क्र. ३३

पालकांची आपल्या पाल्याच्या शाळेतील वर्तणूकीसंबंधीची माहिती घेण्यामधील नियमितता

अ.क्र.	पर्याय	प्रतिसादक	
		शिक्षक	
		संख्या	टक्के
१	नेहमी येतात .	१५	३०%
२	कधी-कधी येतात .	२६	५२%
३	कधीच येत नाहीत .	०९	१८%

पालकांची आपल्या पाल्याच्या शाळेतील वर्तणूकीसंबंधीची माहिती घेण्यामधील नियमितता



आलेख क्रमांक १०

निरीक्षण

वरील सारणीवरून आणि आलेखावरून असे दिसून येते की पालक आपल्या पाल्याच्या शाळेतील वर्तणूकीसंबंधीची माहिती नेहमी घेतात असे म्हणणाऱ्या शिक्षकांचे प्रमाण

३०% आहे, तर पालक कधी-कधी माहिती घेतात असे म्हणणाऱ्या शिक्षकांचे प्रमाण ५२% आहे . तर पालक कधीच माहिती घेत नाहीत असे म्हणणाऱ्या शिक्षकांचे प्रमाण १८% आहे .

अर्थनिर्वचन

वरील निरीक्षणावरून असे म्हणता येते की, पाल्याच्या शाळेतील वर्तणूकीसंबंधी पालक नेहमी माहिती घेतात असे म्हणणाऱ्या शिक्षकांचे प्रमाण अल्प (३०%) आहे . तर पालक कधी-कधी माहिती घेतात असे जवळपास निम्म्ये (५२%) शिक्षक सांगतात . तर पालक कधीच माहिती घेत नाहीत असे म्हणणाऱ्या शिक्षकांचे प्रमाण अत्यल्प (१८%) आहे .

सारणी क्र . ३४

शाळेमध्ये पालकांसाठी मार्गदर्शनपर कार्यक्रमांचे आयोजन केले जावे का असे किती

पालकांना वाटते याबाबत शिक्षकांचा प्रतिसाद

अ.क्र.	पर्याय	प्रतिसादक	
		शिक्षक	
		संख्या	टक्के
१	सर्व पालकांना वाटते	०८	१६%
२	काही पालकांना वाटते .	१३	२६%
३	कोणत्याही पालकांना वाटत नाही .	२९	५८%

निरीक्षण

वरील सारणीवरून असे दिसून येते की, पालकांसाठी मार्गदर्शनपर कार्यक्रम शाळेमध्ये आयोजित केला जावा असे सर्व पालकांना वाटते असे म्हणणाऱ्या शिक्षकांचे प्रमाण अत्यल्प (१६%) आहे . तर काही पालकांना असे वाटते असे म्हणणाऱ्या शिक्षकांचे प्रमाण २६% आहे तर एकाही पालकाला असे वाटत नाही असे म्हणणाऱ्या शिक्षकांचे प्रमाण ५८% आहे .

अर्थनिर्वचन

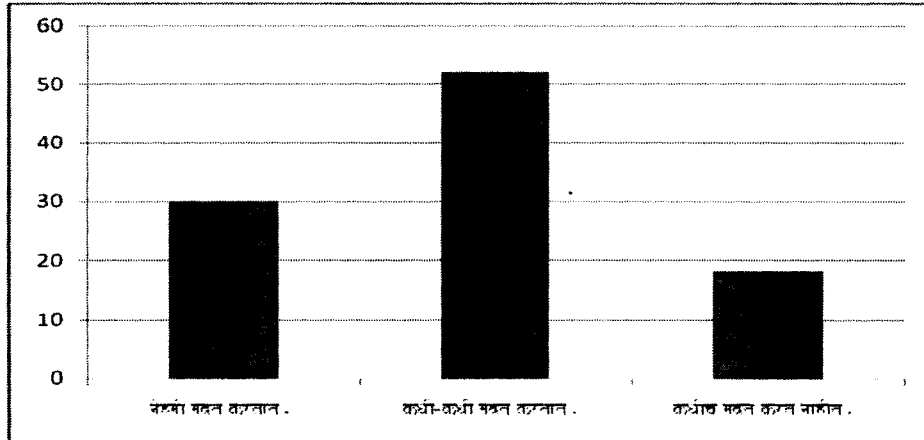
वरील निरीक्षणावरून असे दिसून येते की, शाळेमध्ये पालकांसाठी मार्गदर्शपर कार्यक्रम आयोजित केला जावा. असे सर्व पालकांना वाटते व काही पालकांना वाटते असे म्हणणाऱ्या शिक्षकांचे प्रमाण अत्यल्प (अनुक्रमे १६% व २६%) आहे तर बहुतांशी (५८%) शिक्षकांच्या म्हणण्यानुसार कोणत्याही पालकाला असे वाटत नाही.

सारणी क्र. ३५

शाळेला एखाद्यावेळी मदतीची गरज असते तेव्हा पालक मदत करतात का याबाबतचा शिक्षकांचा प्रतिसाद

अ. क्र.	पर्याय	प्रतिसादक	
		संख्या	टक्के
१	नेहमी मदत करतात .	१९	३८%
२	कधी-कधी मदत करतात .	१६	३२%
३	कधीच मदत करत नाहीत .	१५	३०%

शाळेला एखाद्यावेळी मदतीची गरज असते तेव्हा पालक मदत करतात का याबाबतचा शिक्षकांचा प्रतिसाद



आलेख क्रमांक ११

निरीक्षण

वरील सारणीवरून आणि आलेखावरून असे दिसून येते की, शाळेला पालकांच्या मदतीची गरज लागल्यास ते नेहमी मदत करतात असे म्हणणाऱ्या शिक्षकांचे प्रमाण ३८%

आहे . तर पालक कधी-कधी मदत करतात असे म्हणणाऱ्या शिक्षकांचे प्रमाण ३२% आहे व पालक कधीच मदत करत नाहीत असे म्हणणाऱ्या शिक्षकांचे प्रमाण ३०% आहे .

अर्थनिर्वचन

वरील निरीक्षणावरून असे म्हणता येते की, शाळेला मदतीची गरज लागल्यास पालक नेहमी मदत करतात असे म्हणणाऱ्या शिक्षकांचे प्रमाण अल्प (३८%) आहे . तर पालक कधी-कधी मदत करतात असे म्हणणाऱ्या पालकांचे प्रमाणसुद्धा अल्प (३२%) आहे . तर पालक कधीच मदत करत नाहीत असे म्हणणाऱ्या शिक्षकांचे प्रमाण अत्यल्प (३०%) आहे .

सारणी क्र . ३६

मुलांना घडविण्याची पूर्ण जबाबदारी केवळ शाळेची आणि शिक्षकांची आहे असे पालकांना वाटते का याबाबतचा शिक्षकांचा प्रतिसाद

अ . क्र .	पर्याय	प्रतिसादक	
		शिक्षक	
		संख्या	टक्के
१	काही पालकांना वाटते	१९	३८%
२	सर्व पालकांना वाटते .	१६	३२%
३	कोणत्याही पालकांना वाटत नाही .	१५	३०%

निरीक्षण

वरील सारणीवरून असे दिसून येते की, ०८% शिक्षकांच्यामते काही पालकांना असे वाटते की मुलांना घडविण्याची पूर्ण जबाबदारी शाळेची व शिक्षकांची आहे . तर सर्व पालकांना असे वाटते असे म्हणणाऱ्या शिक्षकांचे प्रमाण ७८% आहे . तर कोणत्याही पालकांना असे वाटत नाही असे म्हणणाऱ्या शिक्षकांचे प्रमाण १४% आहे .

अर्थनिर्वचन

वरील निरीक्षणावरून असे म्हणता येते की, मुलांना घडविण्याची पूर्ण जबाबदारी शाळेची आहे . असे काही पालकांना वाटते असे म्हणणाऱ्या शिक्षकांचे प्रमाण अत्यल्प (०८%) आहे . कोणत्याही पालकांना असे वाटत नाही असे म्हणणाऱ्या शिक्षकांचे प्रमाणही अत्यल्पच

(१४%) आहे . बहुतांशी शिक्षकांच्या मते सर्व पालकांना असे वाटते की, मुलांना घडविण्याची पूर्ण जबाबदारी शाळेची आहे .

सारणी क्र . ३७

पालकांना आपल्या पाल्याच्या शिक्षणाबाबतीतील स्वतःच्या जबाबदारीची पूर्णपणे जाणिव आहे का याबाबतचा शिक्षकांचा प्रतिसाद

अ.क्र.	पर्याय	प्रतिसादक	
		शिक्षक	
		संख्या	टक्के
१	होय	०३	०६%
२	नाही	४७	९४%

वरील सारणीवरून असे दिसून येते की, केवळ ०३% शिक्षकांच्यामते पालकांना आपल्या शैक्षणिक जबाबदारीची पूर्णपणे जाणीव आहे . तर पालकांना आपल्या पाल्याच्या शिक्षणाबाबतीत जबाबदारीची पूर्णपणे जाणीव नाही असे म्हणणाऱ्या शिक्षकांचे प्रमाण ९४% आहे .

अर्थनिर्वचन

वरील निरीक्षणावरून असे म्हणता येते की पालकांना आपल्या पाल्याच्या शिक्षणाच्या बाबतीतील स्वतःच्या जबाबदारीची पूर्णपणे जाणीव आहे . असे म्हणणाऱ्या शिक्षकांचे प्रमाण हे अत्यल्प (०३%) आहे . तर पालकांना आपल्या जबाबदारीची जाणीव नाही असे म्हणणाऱ्या शिक्षकांचे प्रमाण हे लक्षणीय (९४%) आहे .

सारणी क्र. ३८

पाल्यांच्या जडणघडणी संदर्भात पालकांना योग्य मार्गदर्शनाची गरज आहे का,
याबाबतचा शिक्षक व मुख्याध्यापक यांचा प्रतिसाद

अ.क्र.	पर्याय	प्रतिसादक	
		शिक्षक	
		संख्या	टक्के
१	होय	४५	९०%
२	नाही	०५	१०%

निरीक्षण

वरील सारणीवरून असे दिसून येते की, पालकांना पाल्याच्या जडण-घडणी संदर्भात योग्य मार्गदर्शनाची गरज आहे असे म्हणणाऱ्या शिक्षकांचे प्रमाण ९०% आहे. तर मार्गदर्शनाची गरज नाही असे म्हणणाऱ्या शिक्षकांचे प्रमाण १०% आहे.

अर्थनिर्वचन

वरील निरीक्षणावरून असे म्हणता येते की पालकांना मार्गदर्शनाची गरज आहे असे म्हणणाऱ्या शिक्षकांचे प्रमाण लक्षणीय (९०%) आहे. तर अशा मार्गदर्शनाची गरज नाही असे म्हणणाऱ्या शिक्षकांचे प्रमाण अत्यल्प (१०%) आहे.

विभाग : ३

उद्दिष्ट क्र. ६च्या पुर्तिसाठी मुख्याध्यापकांची जी मुलाखत घेण्यात आली होती, त्यामधील विचारलेल्या प्रश्नांचे गुणात्मक विश्लेषण पुढीलप्रमाणे केलेले आहे.

प्रश्न - १ साधारणपणे किती टक्के पालक आपल्या पाल्याच्या शिक्षणामध्ये सहभाग घेतात?

१. साधारणपणे १०% पालक आपल्या पाल्याच्या शिक्षणामध्ये पूर्णपणे सहभाग घेतात.
२. बहुतांशी पालक हे आपल्याच व्यवसायामध्ये व्यस्त असतात.

३. जास्तीत-जास्त माता पालक हे आपल्या पाल्याच्या शिक्षणाकडे अधिक लक्ष देतात .
४. जास्तीत जास्त पालक हे शेतकरी असल्यामुळे त्यांना आपल्या शिक्षणाकडे लक्ष देण्यासाठी पुरेसा वेळ मिळत नाही .

प्र . २ मुलांच्या शिक्षणामध्ये सहभाग घेणारे पालक हे सुशिक्षित आहेत का अशिक्षित आहेत ?

१. उच्च-शिक्षित पालक हे आपल्या पाल्याच्या शिक्षणाकडे अधिक लक्ष देतात .
२. अशिक्षित पालक आपल्या पाल्याच्या शिक्षणाबाबतीत शिक्षकांना पूर्णपणे स्वातंत्र देतात .

प्र . ३ पालक मेळाव्याला पालक मुलांच्या समस्यांवर चर्चा करतात का ?

१. पालक सभांना उपस्थित असणाऱ्या पालकांचे प्रमाण अतिशय कमी आहे .
२. जे पालक नोकरीवर आहेत ते पालक सर्व पालक सभांना उपस्थित राहत नाहीत .
३. पालक मेळाव्याला उपस्थित असणारे पालक हे मुलांच्या समस्यांवर चर्चा करतात .
४. काही पालक मुलांची अभ्यासातील प्रगती, अध्यापनातील त्रुटी या विषयांवर चर्चा करतात .
५. पालक सभांमध्ये पालक एखाद्या समस्येवरती एकमताने तोडगा काढतात .
६. शाळेला येणाऱ्या अडचणींवर सुद्धा चर्चा करतात .

प्र . ४ मुलांच्या शिक्षणाबाबत पालक जागरूक आहेत असे आपल्याला वाटते का ?

१. बहुतांशी पालक असे आहेत की ते आपला पाल्य काय शिकतो याची कुठलीही चौकशी करित नाहीत .
२. बहुतांशी पालक आपल्या पाल्याच्या सवयी कोणत्या, त्याची अभ्यासातील प्रगती कशी आहे याची चौकशी करित नाहीत .

३. मुलांच्या शिक्षणाबाबतीतील स्वतःच्या जबाबदारीची पालकांना अजिबात जाणीव नाही .
४. मुलींच्या शिक्षणाबाबतीतील पालकांचा दृष्टिकोन उदासिन आहे .

प्र . ५ पालकांना कोणत्या बाबतीत मार्गदर्शनाची गरज आहे?

१. मुलांना घडविणे केवळ शाळेची जबाबदारी नाही याची जाणीव पालकांना व्हायला हवी .
२. परीक्षेमध्ये चांगले गुण मिळवणे केवळ हाच एकमेव उद्देश शिक्षणाचा नसतो, तर शिक्षणातून मुलांचा सर्वांगिन विकास व्हावा याची जाणीव पालकांना करून द्यायला हवी .
३. मुलांच्या अभ्यासाकडे कसे लक्ष द्यावे, अभ्यास कसा घ्यावा, मुलांच्या सवयींवर कसे लक्ष द्यावे याबाबतीत पालकांना मार्गदर्शनाची गरज आहे .
४. मुलांच्या व मुलींच्या शिक्षणामध्ये फरक करू नये . याबाबतीतसुद्धा मार्गदर्शनाची गरज आहे .
५. शाळेला व शिक्षकांना कशाप्रकारे सहकार्य करावे याबाबतीतसुद्धा पालकांना मार्गदर्शनाची आवश्यकता आहे .

अशा प्रकारे प्रस्तुत चौथ्या प्रकरणामध्ये संशोधकाने मिळालेल्या माहितीचे विश्लेषण केले व अर्थनिर्वचन केलेले आहे . पुढील प्रकरणामध्ये संशोधकाने माहितीच्या विश्लेषण अर्थनिर्वचनावरून निष्कर्ष मांडले आहेत .